

DEMANDEURS D'EMPLOI INSCRITS À PÔLE EMPLOI EN NOUVELLE-AQUITAINE EN JUILLET 2017

Fin juillet 2017, en Nouvelle-Aquitaine, le nombre de demandeurs d'emploi tenus de rechercher un emploi et sans activité (catégorie A) s'établit à 296 850. Ce nombre augmente de 1,4 % sur trois mois (soit +4 050 personnes), de 0,6 % sur un mois et diminue de 0,9 % sur un an.

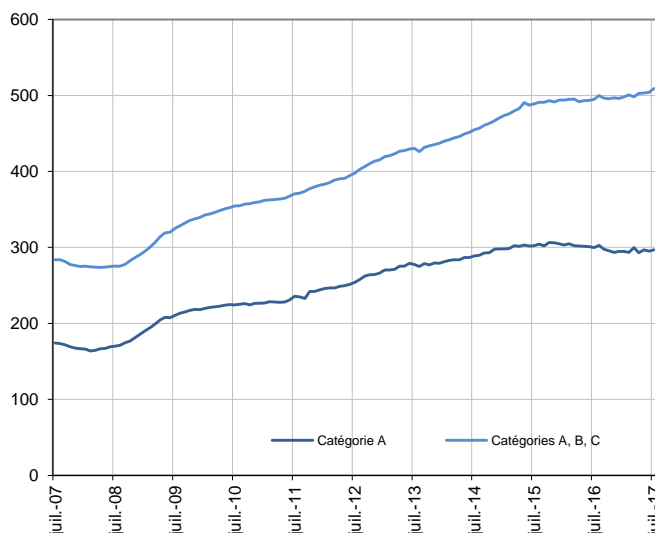
En France métropolitaine, ce nombre augmente de 1,3 % sur trois mois, de 1,0 % sur un mois et de 0,1 % sur un an.

En Nouvelle-Aquitaine, le nombre de demandeurs d'emploi tenus de rechercher un emploi, ayant ou non exercé une activité dans le mois (catégories A, B, C), s'établit à 508 970 fin juillet 2017. Ce nombre augmente de 1,3 % sur trois mois (soit +6 390 personnes), de 1,0 % sur un mois et de 2,9 % sur un an.

En France métropolitaine, ce nombre augmente de 1,6 % sur trois mois, de 1,1 % sur un mois et de 3,1 % sur un an.

Demands d'emploi en catégories A et A, B, C en Nouvelle-Aquitaine

En milliers, données cvs-cjo



Source : Pôle emploi-Dares, STMT, traitements DARES - Direccte Nouvelle-Aquitaine.

Demands d'emploi par catégorie

| | Effectif | | | Évolution (en %) sur | | |
|--|--------------|-----------|----------------|----------------------|-------------|-------|
| | Juillet 2016 | Juin 2017 | Juillet 2017 | un mois | trois mois | un an |
| Nouvelle-Aquitaine (données cvs-cjo) | | | | | | |
| Inscrits tenus de rechercher un emploi, sans emploi (catégorie A) | 299 520 | 295 090 | 296 850 | 0,6 | 1,4 | -0,9 |
| Inscrits tenus de rechercher un emploi, en activité réduite courte (catégorie B) | 74 860 | 74 960 | 76 580 | 2,2 | 2,3 | 2,3 |
| Inscrits tenus de rechercher un emploi, en activité réduite longue (catégorie C) | 120 290 | 133 900 | 135 540 | 1,2 | 0,4 | 12,7 |
| Ensemble des inscrits tenus de rechercher un emploi (catégories A, B, C) | 494 670 | 503 950 | 508 970 | 1,0 | 1,3 | 2,9 |
| Inscrits non tenus de rechercher un emploi, sans emploi (catégorie D) | 28 910 | 29 280 | 28 010 | -4,3 | -6,4 | -3,1 |
| Inscrits non tenus de rechercher un emploi, en emploi (catégorie E) | 46 040 | 46 300 | 46 500 | 0,4 | 2,3 | 1,0 |
| Ensemble des inscrits (catégories A, B, C, D, E) | 569 620 | 579 530 | 583 480 | 0,7 | 1,0 | 2,4 |
| France métropolitaine (en milliers, données CVS-CJO) | | | | | | |
| Inscrits tenus de rechercher un emploi, sans emploi (catégorie A) | 3 514,6 | 3 483,2 | 3 518,1 | 1,0 | 1,3 | 0,1 |
| Inscrits tenus de rechercher un emploi, en activité réduite courte (catégorie B) | 727,1 | 726,4 | 748,3 | 3,0 | 2,8 | 2,9 |
| Inscrits tenus de rechercher un emploi, en activité réduite longue (catégorie C) | 1 211,8 | 1 353,0 | 1 355,0 | 0,1 | 1,5 | 11,8 |
| Ensemble des inscrits tenus de rechercher un emploi (catégories A, B, C) | 5 453,5 | 5 562,6 | 5 621,4 | 1,1 | 1,6 | 3,1 |
| Inscrits non tenus de rechercher un emploi, sans emploi (catégorie D) | 304,3 | 295,5 | 283,8 | -4,0 | -6,0 | -6,7 |
| Inscrits non tenus de rechercher un emploi, en emploi (catégorie E) | 431,3 | 423,1 | 422,7 | -0,1 | 0,9 | -2,0 |
| Ensemble des inscrits (catégories A, B, C, D, E) | 6 189,1 | 6 281,2 | 6 327,9 | 0,7 | 1,2 | 2,2 |

Source : Pôle emploi-Dares, STMT, traitements DARES - Direccte Nouvelle-Aquitaine.

Les données publiées concernent les demandeurs d'emploi inscrits à Pôle emploi. La notion de demandeurs d'emploi est différente de celle de chômeurs au sens du Bureau international du travail (BIT). Au-delà des évolutions du marché du travail, différents facteurs peuvent davantage affecter les données relatives aux demandeurs d'emploi : modifications des règles d'indemnisation ou d'accompagnement des demandeurs d'emploi, changements de procédure, incidents. Un [document](#) * présente les principaux changements de procédure et incidents ayant affecté les statistiques de demandeurs d'emploi.

L'ensemble des définitions et concepts figurent dans la [documentation méthodologique](#) ** en ligne.

Les évolutions mensuelles des séries corrigées des variations saisonnières et des effets des jours ouvrables (CVS-CJO) peuvent différer de la tendance de moyen terme des séries ; les évolutions sur trois mois sont à privilégier pour obtenir une information sur la tendance de moyen terme. Une [documentation](#) *** fournit des éléments d'aide à l'interprétation des séries mensuelles sur les demandeurs d'emploi.

* [voir le document](#)

** [voir la documentation méthodologique](#)

*** [voir la documentation](#)

Information : Comme chaque année, une campagne d'actualisation des coefficients de correction des variations saisonnières (CVS) et des effets des jours ouvrables (CJO), est menée pour tenir compte de l'année écoulée. Cette actualisation modifie l'ensemble des séries CVS-CJO diffusées. Jusqu'en janvier 2017, les méthodologies d'estimation des coefficients CVS CJO des statistiques régionales et départementales de demandeurs d'emploi pouvaient différer entre régions, ou de celle utilisée au niveau national. Ainsi, aucune cohérence comptable n'était assurée entre la somme des statistiques régionales (ou départementales) et les séries nationales. Depuis la publication de février 2017, les méthodes ont été harmonisées, et la cohérence comptable entre niveaux géographiques des statistiques CVS-CJO est désormais systématiquement assurée.

DEMANDEURS D'EMPLOI PAR DÉPARTEMENT

Fin juillet 2017, en Nouvelle-Aquitaine, les évolutions du nombre de demandeurs d'emploi en catégorie A se situent entre -0,7 % dans les Landes et +2,9 % dans la Vienne pour les évolutions sur trois mois, et entre -0,8 % dans la Creuse et +2,2 % en Corrèze pour les évolutions sur un mois.

Les évolutions du nombre de demandeurs d'emploi en catégories A, B, C se situent entre -0,1 % en Haute-Vienne et +2,6 % dans la Vienne pour les évolutions sur trois mois, et entre +0,1 % dans la Creuse et en Haute-Vienne et +1,8 % en Charente-Maritime pour les évolutions sur un mois.

Demandeurs d'emploi en catégorie A

| | Effectif | | | Évolution (en %) sur | | |
|---|-----------------|----------------|-----------------|----------------------|------------|-------------|
| | Juillet 2016 | Juin 2017 | Juillet 2017 | un mois | trois mois | un an |
| Nouvelle-Aquitaine (données cvs-cjo) | 299 520 | 295 090 | 296 850 | 0,6 | 1,4 | -0,9 |
| Charente | 17 810 | 17 630 | 17 530 | -0,6 | 1,9 | -1,6 |
| Charente-Maritime | 33 730 | 33 130 | 33 780 | 2,0 | 2,7 | 0,1 |
| Corrèze | 10 320 | 9 870 | 10 090 | 2,2 | 0,5 | -2,2 |
| Creuse | 5 330 | 5 270 | 5 230 | -0,8 | 0,8 | -1,9 |
| Dordogne | 21 350 | 21 010 | 21 020 | 0,0 | 0,0 | -1,5 |
| Gironde | 89 990 | 90 710 | 90 900 | 0,2 | 1,9 | 1,0 |
| Landes | 20 530 | 20 520 | 20 430 | -0,4 | -0,7 | -0,5 |
| Lot-et-Garonne | 17 420 | 16 470 | 16 710 | 1,5 | 1,5 | -4,1 |
| Pyrénées-Atlantiques | 31 250 | 30 660 | 30 890 | 0,8 | 0,9 | -1,2 |
| Deux-Sèvres | 15 440 | 14 970 | 15 080 | 0,7 | 1,3 | -2,3 |
| Vienne | 18 440 | 17 610 | 17 950 | 1,9 | 2,9 | -2,7 |
| Haute-Vienne | 17 910 | 17 240 | 17 240 | 0,0 | -0,1 | -3,7 |
| France métropolitaine (en milliers, données CVS-CJO) | 3 514,6 | 3 483,2 | 3 518,1 | 1,0 | 1,3 | 0,1 |

Source : Pôle emploi-Dares, STMT, traitements DARES - Direccte Nouvelle-Aquitaine.

Demandeurs d'emploi en catégories A, B, C

| | Effectif | | | Évolution (en %) sur | | |
|---|-----------------|----------------|-----------------|----------------------|------------|------------|
| | Juillet 2016 | Juin 2017 | Juillet 2017 | un mois | trois mois | un an |
| Nouvelle-Aquitaine (données cvs-cjo) | 494 670 | 503 950 | 508 970 | 1,0 | 1,3 | 2,9 |
| Charente | 29 750 | 30 210 | 30 690 | 1,6 | 2,0 | 3,2 |
| Charente-Maritime | 55 930 | 57 140 | 58 170 | 1,8 | 2,0 | 4,0 |
| Corrèze | 17 550 | 17 500 | 17 710 | 1,2 | 0,8 | 0,9 |
| Creuse | 8 490 | 8 580 | 8 590 | 0,1 | 0,9 | 1,2 |
| Dordogne | 33 490 | 34 020 | 34 200 | 0,5 | 0,1 | 2,1 |
| Gironde | 144 530 | 148 850 | 150 320 | 1,0 | 1,3 | 4,0 |
| Landes | 34 670 | 35 980 | 36 200 | 0,6 | 1,1 | 4,4 |
| Lot-et-Garonne | 28 740 | 28 810 | 28 960 | 0,5 | 0,5 | 0,8 |
| Pyrénées-Atlantiques | 52 100 | 53 540 | 53 980 | 0,8 | 1,4 | 3,6 |
| Deux-Sèvres | 27 910 | 28 010 | 28 280 | 1,0 | 1,3 | 1,3 |
| Vienne | 32 840 | 32 770 | 33 300 | 1,6 | 2,6 | 1,4 |
| Haute-Vienne | 28 670 | 28 540 | 28 570 | 0,1 | -0,1 | -0,3 |
| France métropolitaine (en milliers, données CVS-CJO) | 5 453,5 | 5 562,6 | 5 621,4 | 1,1 | 1,6 | 3,1 |

Source : Pôle emploi-Dares, STMT, traitements DARES - Direccte Nouvelle-Aquitaine.

DEMANDEURS D'EMPLOI EN CATÉGORIE A

En Nouvelle-Aquitaine, fin juillet 2017, sur trois mois, le nombre de demandeurs d'emploi en catégorie A augmente de 1,5 % pour les hommes (+1,0 % sur un mois et -2,8 % sur un an) et de 1,3 % pour les femmes (+0,2 % sur un mois et +1,1 % sur un an).

Le nombre de demandeurs d'emploi en catégorie A, sur trois mois, augmente en Nouvelle-Aquitaine de 1,5 % pour les moins de 25 ans (+2,0 % sur un mois et -4,4 % sur un an), de 1,7 % pour ceux âgés de 25 à 49 ans (+0,7 % sur un mois et -1,4 % sur un an) et de 0,5 % pour ceux âgés de 50 ans ou plus (-0,2 % sur un mois et +2,2 % sur un an).

Demandeurs d'emploi en catégorie A par sexe et âge

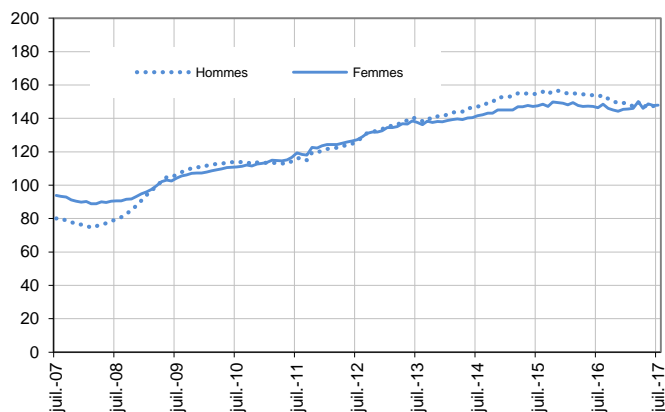
Données cvs-cjo

| | Effectif | | | Évolution (en %) sur | | |
|---------------------------|----------------|----------------|----------------|----------------------|------------|-------------|
| | Juillet 2016 | Juin 2017 | Juillet 2017 | un mois | trois mois | un an |
| Hommes | 153 160 | 147 400 | 148 910 | 1,0 | 1,5 | -2,8 |
| Femmes | 146 360 | 147 690 | 147 940 | 0,2 | 1,3 | 1,1 |
| Moins de 25 ans | 43 980 | 41 230 | 42 040 | 2,0 | 1,5 | -4,4 |
| Hommes | 23 360 | 21 550 | 22 080 | 2,5 | 1,1 | -5,5 |
| Femmes | 20 620 | 19 680 | 19 960 | 1,4 | 2,0 | -3,2 |
| Entre 25 et 49 ans | 178 050 | 174 470 | 175 610 | 0,7 | 1,7 | -1,4 |
| Hommes | 90 860 | 86 750 | 87 820 | 1,2 | 2,2 | -3,3 |
| Femmes | 87 190 | 87 720 | 87 790 | 0,1 | 1,3 | 0,7 |
| 50 ans ou plus | 77 490 | 79 390 | 79 200 | -0,2 | 0,5 | 2,2 |
| Hommes | 38 940 | 39 100 | 39 010 | -0,2 | 0,1 | 0,2 |
| Femmes | 38 550 | 40 290 | 40 190 | -0,2 | 1,0 | 4,3 |
| Nouvelle-Aquitaine | 299 520 | 295 090 | 296 850 | 0,6 | 1,4 | -0,9 |

Source : Pôle emploi-Dares, STMT, traitements DARES - Direccte Nouvelle-Aquitaine.

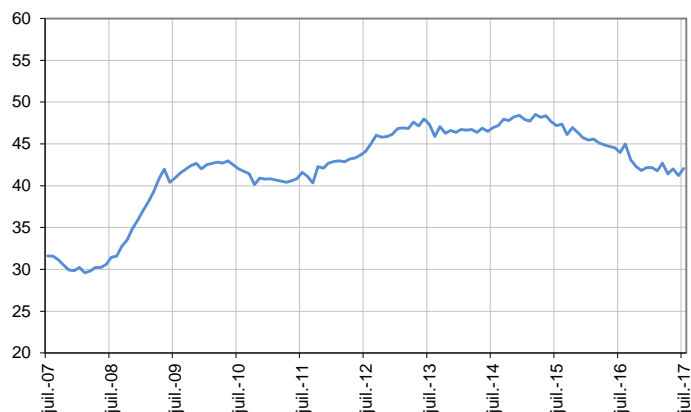
Catégorie A, par sexe

En milliers, données cvs-cjo



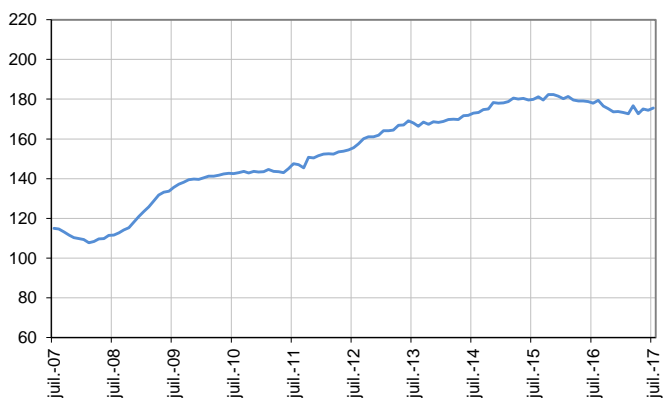
Catégorie A, moins de 25 ans

En milliers, données cvs-cjo



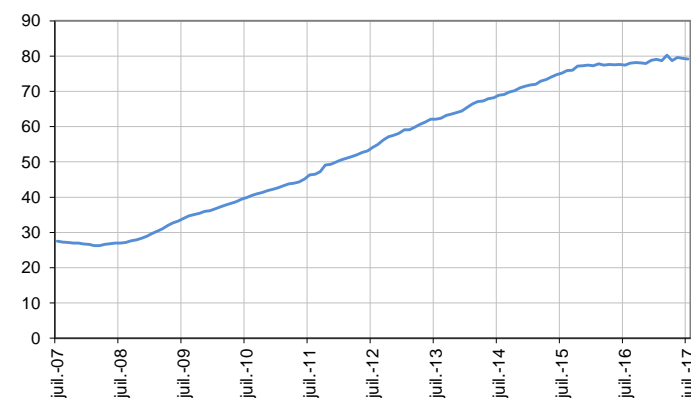
Catégorie A, entre 25 et 49 ans

En milliers, données cvs-cjo



Catégorie A, 50 ans ou plus

En milliers, données cvs-cjo



Source : Pôle emploi-Dares, STMT, traitements DARES - Direccte Nouvelle-Aquitaine.

DEMANDEURS D'EMPLOI EN CATÉGORIES A, B, C

En Nouvelle-Aquitaine, fin juillet 2017, sur trois mois, le nombre de demandeurs d'emploi en catégories A, B, C augmente de 0,9 % pour les hommes (+0,9 % sur un mois et +1,0 % sur un an) et de 1,6 % pour les femmes (+1,0 % sur un mois et +4,6 % sur un an).

Le nombre de demandeurs d'emploi en catégories A, B, C, sur trois mois, augmente en Nouvelle-Aquitaine de 1,7 % pour les moins de 25 ans (+2,4 % sur un mois et -1,5 % sur un an), de 1,3 % pour ceux âgés de 25 à 49 ans (+0,9 % sur un mois et +2,6 % sur un an) et de 1,0 % pour ceux âgés de 50 ans ou plus (+0,5 % sur un mois et +6,3 % sur un an).

Demandeurs d'emploi en catégories A, B, C par sexe et âge

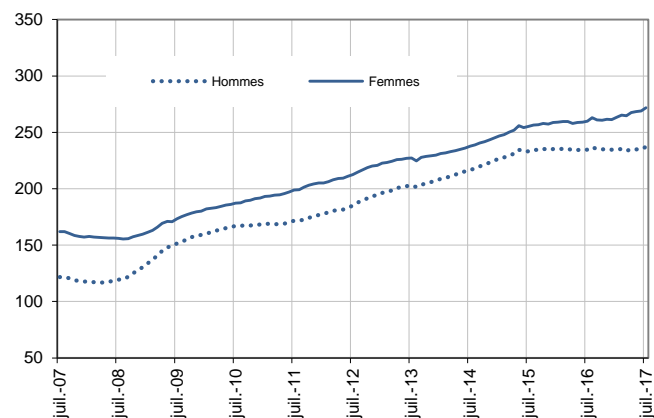
Données cvs-cjo

| | Effectif | | | Évolution (en %) sur | | |
|---------------------------|----------------|----------------|----------------|----------------------|------------|-------------|
| | Juillet 2016 | Juin 2017 | Juillet 2017 | un mois | trois mois | un an |
| Hommes | 234 760 | 234 960 | 237 170 | 0,9 | 0,9 | 1,0 |
| Femmes | 259 910 | 268 990 | 271 800 | 1,0 | 1,6 | 4,6 |
| Moins de 25 ans | 71 150 | 68 470 | 70 080 | 2,4 | 1,7 | -1,5 |
| Hommes | 35 810 | 34 090 | 34 790 | 2,1 | 0,9 | -2,8 |
| Femmes | 35 340 | 34 380 | 35 290 | 2,6 | 2,6 | -0,1 |
| Entre 25 et 49 ans | 303 440 | 308 380 | 311 200 | 0,9 | 1,3 | 2,6 |
| Hommes | 144 990 | 144 750 | 146 040 | 0,9 | 1,0 | 0,7 |
| Femmes | 158 450 | 163 630 | 165 160 | 0,9 | 1,5 | 4,2 |
| 50 ans ou plus | 120 080 | 127 100 | 127 690 | 0,5 | 1,0 | 6,3 |
| Hommes | 53 960 | 56 120 | 56 340 | 0,4 | 0,4 | 4,4 |
| Femmes | 66 120 | 70 980 | 71 350 | 0,5 | 1,5 | 7,9 |
| Nouvelle-Aquitaine | 494 670 | 503 950 | 508 970 | 1,0 | 1,3 | 2,9 |

Source : Pôle emploi-Dares, STMT, traitements DARES - Direccte Nouvelle-Aquitaine.

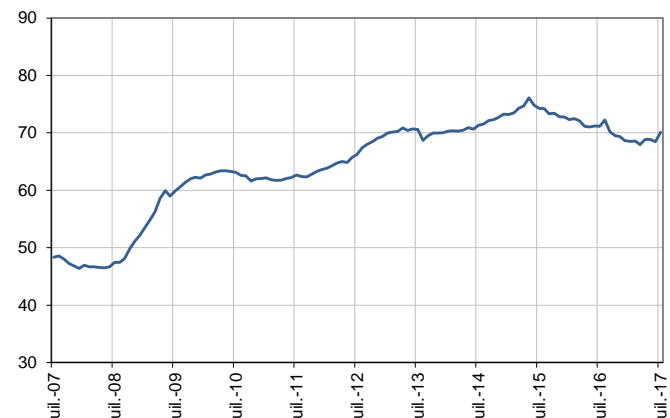
Catégories A, B, C, par sexe

En milliers, données cvs-cjo



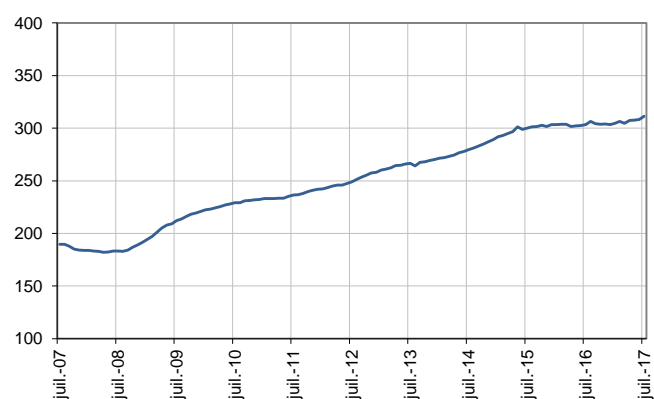
Catégories A, B, C, moins de 25 ans

En milliers, données cvs-cjo



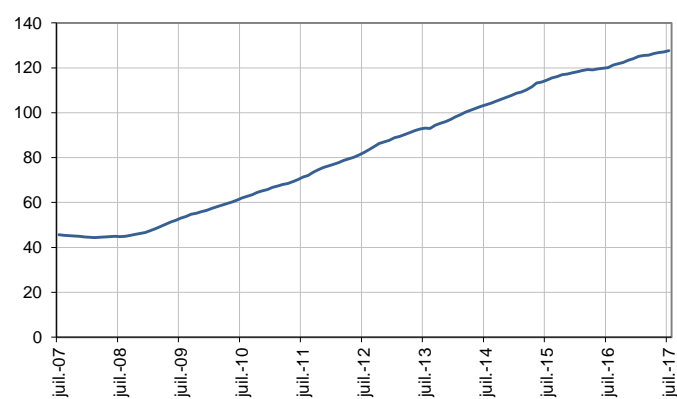
Catégories A, B, C, entre 25 et 49 ans

En milliers, données cvs-cjo



Catégories A, B, C, 50 ans ou plus

En milliers, données cvs-cjo



Source : Pôle emploi-Dares, STMT, traitements DARES - Direccte Nouvelle-Aquitaine.

ANCIENNETÉ D'INSCRIPTION EN CATÉGORIES A, B, C DES DEMANDEURS D'EMPLOI

En Nouvelle-Aquitaine, fin juillet 2017, sur trois mois, le nombre de demandeurs d'emploi inscrits en catégories A, B, C depuis un an ou plus augmente de 1,4 % (+1,0 % sur un mois et +2,3 % sur un an) et celui des inscrits depuis moins d'un an augmente de 1,2 % (+1,0 % sur un mois et +3,3 % sur un an).

L'ancienneté en catégories A, B, C est mesurée par le nombre de jours où le demandeur d'emploi a été inscrit, de façon continue, en catégories A, B, C. Une sortie d'un jour de ces catégories réinitialise l'ancienneté. D'autres indicateurs, tel que le nombre de personnes inscrites en catégorie A un certain nombre de mois sur une période donnée, peuvent éclairer d'autres dimensions de l'ancienneté ou de la récurrence sur les listes de Pôle emploi dans ces catégories.

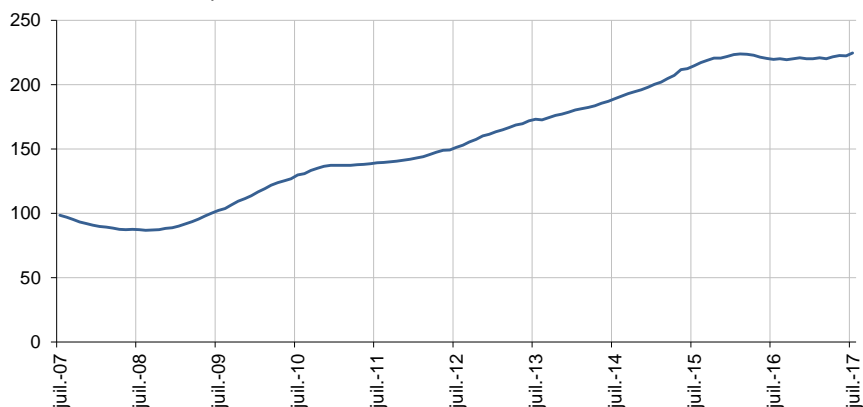
Ancienneté en catégories A, B, C des demandeurs d'emploi

| | Effectif | | | Évolution (en % et point) sur | | |
|--|----------------|----------------|----------------|-------------------------------|------------|------------|
| | Juillet 2016 | Juin 2017 | Juillet 2017 | un mois | trois mois | un an |
| Nouvelle-Aquitaine (données cvs-cjo) | | | | | | |
| Demandeurs d'emploi en catégories A, B, C | 494 670 | 503 950 | 508 970 | 1,0 | 1,3 | 2,9 |
| Inscrits depuis moins de 1 an | 275 110 | 281 450 | 284 320 | 1,0 | 1,2 | 3,3 |
| Inscrits depuis 1 an ou plus | 219 560 | 222 500 | 224 650 | 1,0 | 1,4 | 2,3 |
| Part des demandeurs d'emploi inscrits depuis 1 an ou plus (en %) | 44,4 | 44,2 | 44,1 | -0,1 pt | +0,0 pt | -0,3 pt |
| France métropolitaine (données CVS-CJO) | | | | | | |
| Demandeurs d'emploi inscrits depuis 1 an ou plus (en milliers) | 2 419,5 | 2 443,9 | 2 464,2 | 0,8 | 1,9 | 1,8 |
| Part des demandeurs d'emploi inscrits depuis 1 an ou plus (en %) | 44,4 | 43,9 | 43,8 | -0,1 pt | +0,1 pt | -0,6 pt |

Source : Pôle emploi-Dares, STMT, traitements DARES - Direccte Nouvelle-Aquitaine.

Demandeurs d'emploi inscrits depuis un an ou plus en catégories A, B, C

En milliers, données cvs-cjo



Champ : Nouvelle-Aquitaine.

Source : Pôle emploi-Dares, STMT, traitements DARES - Direccte Nouvelle-Aquitaine.

ENTRÉES ET SORTIES DE CATÉGORIES A, B, C

En Nouvelle-Aquitaine, le nombre moyen d'entrées en catégories A, B, C sur les trois derniers mois augmente de 4,5 % par rapport aux trois mois précédents (+0,9 % sur un an).

Sur les trois derniers mois, les entrées pour licenciement économique (-3,2 %) sont en baisse. Les entrées pour fin de contrat à durée déterminée (+1,5 %), fin de mission d'intérim (+19,4 %), autre licenciement (+2,1 %), démission (+9,6 %), première entrée (+12,0 %), reprise d'activité (+1,2 %) et autre cas (+4,9 %) sont en hausse.

En Nouvelle-Aquitaine, le nombre moyen de sorties de catégories A, B, C sur les trois derniers mois augmente de 4,5 % par rapport aux trois mois précédents (-2,2 % sur un an).

Sur les trois derniers mois, les sorties pour reprise d'emploi déclarée (-1,6 %) sont en baisse. Les sorties pour entrée en stage (+14,5 %), arrêt de recherche (+2,1 %), cessation d'inscription pour défaut d'actualisation (+4,8 %), radiation administrative (+3,8 %) et autre cas (+8,3 %) sont en hausse.

Entrées en catégories A, B, C par motif

| | Nombre moyen d'entrées mai 2017 - juillet 2017 | Répartition des motifs (en %) | Évolution trimestrielle (en %) (a) | Évolution annuelle (en %) (b) |
|---|---|-------------------------------------|--|-------------------------------------|
| Nouvelle-Aquitaine (données cvs-cjo) | | | | |
| Fin de contrat à durée déterminée | 10 690 | 21,3 | 1,5 | -4,2 |
| Fin de mission d'intérim | 2 650 | 5,3 | 19,4 | 5,6 |
| Licenciement économique* | 920 | 1,8 | -3,2 | -14,0 |
| Autre licenciement | 3 360 | 6,7 | 2,1 | -0,3 |
| Démission | 1 830 | 3,6 | 9,6 | 13,7 |
| Première entrée | 4 000 | 8,0 | 12,0 | 13,3 |
| Reprise d'activité | 9 140 | 18,2 | 1,2 | 12,6 |
| Autre cas** | 17 690 | 35,2 | 4,9 | -4,2 |
| Entrées en catégories A, B, C | 50 280 | 100,0 | 4,5 | 0,9 |
| France métropolitaine (en milliers, données CVS-CJO) | | | | |
| | 566,9 | | 4,5 | -0,7 |

Source : Pôle emploi-Dares, STMT, traitements DARES - Direccte Nouvelle-Aquitaine.

* Y compris les entrées en catégories A, B, C dont le motif renseigné est "fin de CRP-CTP-CSP".

** Y compris les entrées en catégories A, B, C à la suite d'une rupture conventionnelle de CDI.

(a) Évolution de la moyenne des entrées de mai 2017 à juillet 2017 par rapport à la moyenne des entrées de février 2017 à avril 2017.

(b) Évolution de la moyenne des entrées de mai 2017 à juillet 2017 par rapport à la moyenne des entrées de mai 2016 à juillet 2016.

Sorties de catégories A, B, C par motif

| | Nombre moyen de sorties mai 2017 - juillet 2017 | Répartition des motifs (en %) | Évolution trimestrielle (en %) (a) | Évolution annuelle (en %) (b) |
|---|--|-------------------------------------|--|-------------------------------------|
| Nouvelle-Aquitaine (données cvs-cjo) | | | | |
| Reprise d'emploi déclarée* | 9 840 | 20,5 | -1,6 | 2,3 |
| Entrée en stage | 6 380 | 13,3 | 14,5 | -21,1 |
| Arrêt de recherche (maternité, maladie, retraite, ...) | 4 400 | 9,2 | 2,1 | 8,4 |
| <i>Dont maladie</i> | <i>2 460</i> | <i>5,1</i> | <i>2,9</i> | <i>7,9</i> |
| Cessation d'inscription pour défaut d'actualisation | 19 390 | 40,4 | 4,8 | 1,3 |
| Radiation administrative | 4 150 | 8,7 | 3,8 | -2,6 |
| Autre cas | 3 790 | 7,9 | 8,3 | -2,3 |
| Sorties de catégories A, B, C | 47 940 | 100,0 | 4,5 | -2,2 |
| France métropolitaine (en milliers, données CVS-CJO) | | | | |
| | 535,7 | | 2,7 | -3,4 |

Source : Pôle emploi-Dares, STMT, traitements DARES - Direccte Nouvelle-Aquitaine.

* Uniquement celles connues de Pôle emploi.

(a) Évolution de la moyenne des sorties de mai 2017 à juillet 2017 par rapport à la moyenne des sorties de février 2017 à avril 2017.

(b) Évolution de la moyenne des sorties de mai 2017 à juillet 2017 par rapport à la moyenne des sorties de mai 2016 à juillet 2016.

Avertissement : Depuis fin 2015, des modifications sont apportées aux modalités d'inscription des demandeurs d'emploi à Pôle emploi (refonte des intitulés des motifs d'entrée sur les listes, généralisation de la dématérialisation de l'inscription à Pôle emploi), permettant notamment de mieux retracer les motifs d'inscription. Sans effet sur le total des entrées catégories A, B, C, elles ont cependant un impact sur la répartition par motif de ces entrées.

SOURCE, DÉFINITIONS ET MÉTHODE

Source : la Statistique mensuelle du marché du travail (STMT)

La Statistique mensuelle du marché du travail (STMT) est une source statistique exhaustive issue des fichiers de gestion de Pôle emploi. Elle porte sur tous les demandeurs d'emploi inscrits, entrés ou sortis des listes un mois donné.

La correction des variations saisonnières et des effets des jours ouvrables permet de rendre les évolutions mensuelles pertinentes pour l'analyse conjoncturelle. Les coefficients de correction des variations saisonnières et des effets des jours ouvrables sont estimés une fois par an, sur la période allant de janvier 1996 au dernier mois de décembre. Lorsque ces coefficients sont réestimés, les séries CVS-CJO sont révisées, sur tout leur historique. La dernière campagne d'actualisation des coefficients aura lieu en février 2018.

Une [documentation méthodologique](#) * présente plus en détail la STMT.

Le Fichier historique statistique (FHS) est une autre source statistique sur les demandeurs d'emploi issue des fichiers de gestion de Pôle emploi. Elle comporte tous les épisodes d'inscription sur une période de 10 ans. Les statistiques produites à partir de la STMT et du FHS peuvent légèrement différer en raison de différences dans la constitution des deux sources concernant notamment la façon dont sont traités les événements enregistrés avec retard et les sorties de courte durée. Des [séries brutes sur les demandeurs d'emploi issues FHS](#) **, au niveau national, sont publiées chaque année.

Demandeurs d'emploi : définition et différence avec les chômeurs au sens du BIT

Les demandeurs d'emploi sont des personnes qui sont inscrites à Pôle emploi. Conformément aux recommandations du rapport du Cnis sur la définition d'indicateurs en matière d'emploi, de chômage, de sous-emploi et de précarité de l'emploi (septembre 2008), la Dares et Pôle emploi présentent depuis 2009, à des fins d'analyse statistique les données sur les demandeurs d'emploi inscrits à Pôle emploi selon les catégories suivantes :

- catégorie A : demandeurs d'emploi tenus de rechercher un emploi, sans emploi ;
- catégorie B : demandeurs d'emploi tenus de rechercher un emploi, ayant exercé une activité réduite courte (de 78 heures ou moins dans le mois) ;
- catégorie C : demandeurs d'emploi tenus de rechercher un emploi, ayant exercé une activité réduite longue (de plus de 78 heures au cours du mois) ;
- catégorie D : demandeurs d'emploi non tenus de rechercher un emploi (en raison d'une formation, d'une maladie...) y compris les demandeurs d'emploi en contrat de sécurisation professionnelle (CSP), sans emploi ;
- catégorie E : demandeurs d'emploi non tenus de rechercher un emploi, en emploi (par exemple, bénéficiaires de contrats aidés, créateurs d'entreprise).

Est chômeur au sens du BIT toute personne de 15 ans ou plus qui n'a pas travaillé au moins une heure pendant une semaine de référence, est disponible pour prendre un emploi dans les 15 jours et a recherché activement un emploi dans le mois précédent ou en a trouvé un qui commence dans les trois mois. Le chômage au sens du BIT est mesuré par l'enquête Emploi de l'Insee.

L'inscription à Pôle emploi en catégorie A et le chômage au sens du BIT sont deux réalités proches, mais qui ne se recouvrent pas (voir [documentation](#) ***).

Interprétation des séries CVS-CJO sur les demandeurs d'emploi

Les données STMT étant exhaustives, il n'existe pas, comme pour des données d'enquête, d'incertitude liée à l'échantillonnage. Les variations des séries CVS-CJO issues de la STMT peuvent résulter soit de la tendance de moyen terme, principalement liée aux évolutions du marché du travail et à la conjoncture économique, soit de chocs ponctuels, dont les sources peuvent être variées (variations dans la gestion des listes de demandeurs d'emploi par Pôle emploi ou dans les comportements d'inscription, chocs ponctuels du marché du travail, imprécisions dans l'estimation des corrections des variations saisonnières, ...). Parmi ces chocs ponctuels figurent aussi des incidents et changements de procédure dont certains ont pu avoir un impact significatif sur les séries de demandeurs d'emploi. Un [document](#) **** présente les principaux événements et leurs impacts.

Une [documentation](#) *** fournit des éléments d'aide à l'interprétation des séries mensuelles CVS-CJO sur les demandeurs d'emploi.

Pour en savoir plus

[1] Dares, Pôle emploi (2015), « Demandeurs d'emploi inscrits et offres collectées par Pôle emploi ».

[2] Dares, les séries mensuelles régionales, départementales et par zone d'emploi.

* voir la [documentation méthodologique](#)

** voir les [séries brutes sur les demandeurs d'emploi issues FHS](#)

*** voir la [documentation](#)

**** voir le [document](#)