

DEMANDEURS D'EMPLOI INSCRITS À PÔLE EMPLOI EN NOUVELLE-AQUITAINE EN FÉVRIER 2017

Fin février 2017, en Nouvelle-Aquitaine, le nombre de demandeurs d'emploi tenus de rechercher un emploi et sans activité (catégorie A) s'établit à 293 220. Ce nombre baisse de 0,1 % sur trois mois (soit -170 personnes), de 0,5 % sur un mois et de 3,8 % sur un an.

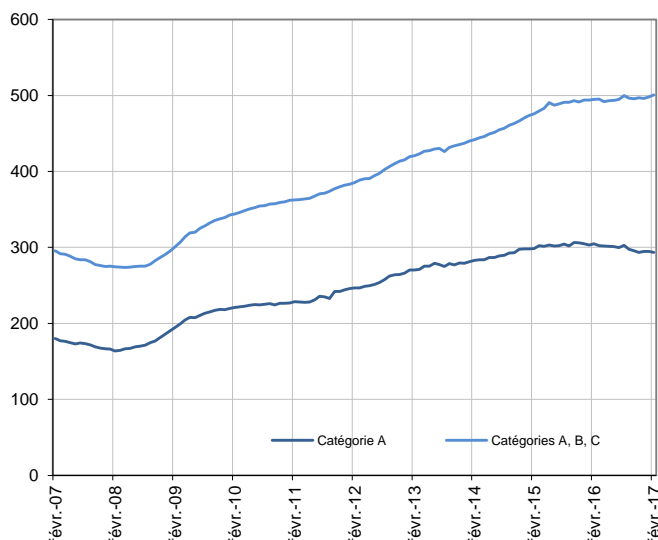
En France métropolitaine, ce nombre augmente de 0,2 % sur trois mois, diminue de 0,1 % sur un mois et de 3,2 % sur un an.

En Nouvelle-Aquitaine, le nombre de demandeurs d'emploi tenus de rechercher un emploi, ayant ou non exercé une activité dans le mois (catégories A, B, C), s'établit à 500 470 fin février 2017. Ce nombre augmente de 0,7 % sur trois mois (soit +3 560 personnes), de 0,5 % sur un mois et de 1,1 % sur un an.

En France métropolitaine, ce nombre augmente de 0,9 % sur trois mois, de 0,5 % sur un mois et de 1,0 % sur un an.

Demandeurs d'emploi en catégories A et A, B, C en Nouvelle-Aquitaine

En milliers, données cvs-cjo



Source : Pôle emploi-Dares, STMT, traitements DARES - Direccte Nouvelle-Aquitaine.

Demandeurs d'emploi par catégorie

	Effectif			Évolution (en %) sur		
	Février 2016	Janvier 2017	Février 2017	un mois	trois mois	un an
Nouvelle-Aquitaine (données cvs-cjo)						
Inscrits tenus de rechercher un emploi, sans emploi (catégorie A)	304 760	294 580	293 220	-0,5	-0,1	-3,8
Inscrits tenus de rechercher un emploi, en activité réduite courte (catégorie B)	73 630	73 360	74 730	1,9	-1,5	1,5
Inscrits tenus de rechercher un emploi, en activité réduite longue (catégorie C)	116 510	130 270	132 520	1,7	3,8	13,7
Ensemble des inscrits tenus de rechercher un emploi (catégories A, B, C)	494 900	498 210	500 470	0,5	0,7	1,1
Inscrits non tenus de rechercher un emploi, sans emploi (catégorie D)	26 700	33 350	32 130	-3,7	-0,7	20,3
Inscrits non tenus de rechercher un emploi, en emploi (catégorie E)	46 250	45 160	45 070	-0,2	-0,9	-2,6
Ensemble des inscrits (catégories A, B, C, D, E)	567 850	576 720	577 670	0,2	0,5	1,7
France métropolitaine (en milliers, données CVS-CJO)						
Inscrits tenus de rechercher un emploi, sans emploi (catégorie A)	3 578,3	3 467,9	3 464,4	-0,1	0,2	-3,2
Inscrits tenus de rechercher un emploi, en activité réduite courte (catégorie B)	711,8	716,1	729,0	1,8	0,5	2,4
Inscrits tenus de rechercher un emploi, en activité réduite longue (catégorie C)	1 171,4	1 302,4	1 321,8	1,5	2,9	12,8
Ensemble des inscrits tenus de rechercher un emploi (catégories A, B, C)	5 461,5	5 486,4	5 515,2	0,5	0,9	1,0
Inscrits non tenus de rechercher un emploi, sans emploi (catégorie D)	274,9	335,0	323,5	-3,4	-4,4	17,7
Inscrits non tenus de rechercher un emploi, en emploi (catégorie E)	424,4	420,6	419,8	-0,2	-0,8	-1,1
Ensemble des inscrits (catégories A, B, C, D, E)	6 160,8	6 242,0	6 258,5	0,3	0,5	1,6

Source : Pôle emploi-Dares, STMT, traitements DARES - Direccte Nouvelle-Aquitaine.

Les données publiées concernent les demandeurs d'emploi inscrits à Pôle emploi. La notion de demandeurs d'emploi est différente de celle de chômeurs au sens du Bureau international du travail (BIT). Au-delà des évolutions du marché du travail, différents facteurs peuvent davantage affecter les données relatives aux demandeurs d'emploi : modifications des règles d'indemnisation ou d'accompagnement des demandeurs d'emploi, changements de procédure, incidents. Un [document](#) * présente les principaux changements de procédure et incidents ayant affecté les statistiques de demandeurs d'emploi.

L'ensemble des définitions et concepts figurent dans la [documentation méthodologique](#) ** en ligne.

Les évolutions mensuelles des séries corrigées des variations saisonnières et des effets des jours ouvrables (CVS-CJO) peuvent différer de la tendance de moyen terme des séries ; les évolutions sur trois mois sont à privilégier pour obtenir une information sur la tendance de moyen terme. Une [documentation](#) *** fournit des éléments d'aide à l'interprétation des séries mensuelles sur les demandeurs d'emploi.

* voir le document

** voir la documentation méthodologique

*** voir la documentation

Information : Comme chaque année, une campagne d'actualisation des coefficients de correction des variations saisonnières (CVS) et des effets des jours ouvrables (CJO), est menée pour tenir compte de l'année écoulée. Cette actualisation modifie l'ensemble des séries CVS-CJO diffusées. Jusqu'en janvier 2017, les méthodologies d'estimation des coefficients CVS CJO des statistiques régionales et départementales de demandeurs d'emploi pouvaient différer entre régions, ou de celle utilisée au niveau national. Ainsi, aucune cohérence comptable n'était assurée entre la somme des statistiques régionales (ou départementales) et les séries nationales. Depuis la publication de février 2017, les méthodes ont été harmonisées, et la cohérence comptable entre niveaux géographiques des statistiques CVS-CJO est désormais systématiquement assurée.

DEMANDEURS D'EMPLOI PAR DÉPARTEMENT

Fin février 2017, en Nouvelle-Aquitaine, les évolutions du nombre de demandeurs d'emploi en catégorie A se situent entre -2,7 % en Corrèze et +2,3 % dans les Pyrénées-Atlantiques pour les évolutions sur trois mois, et entre -1,7 % dans la Vienne et +0,7 % dans les Landes pour les évolutions sur un mois.

Les évolutions du nombre de demandeurs d'emploi en catégories A, B, C se situent entre -0,9 % dans la Vienne et +1,6 % dans les Landes pour les évolutions sur trois mois, et entre -0,2 % dans la Vienne et +0,9 % dans les Deux-Sèvres pour les évolutions sur un mois.

Demandeurs d'emploi en catégorie A

	Effectif			Évolution (en %) sur		
	Février 2016	Janvier 2017	Février 2017	un mois	trois mois	un an
Nouvelle-Aquitaine (données cvs-cjo)	304 760	294 580	293 220	-0,5	-0,1	-3,8
Charente	18 480	17 360	17 260	-0,6	-0,8	-6,6
Charente-Maritime	34 990	33 530	33 250	-0,8	0,2	-5,0
Corrèze	10 690	9 920	9 840	-0,8	-2,7	-8,0
Creuse	5 530	5 180	5 130	-1,0	0,6	-7,2
Dordogne	21 760	21 170	20 900	-1,3	0,0	-4,0
Gironde	90 690	89 380	89 230	-0,2	0,1	-1,6
Landes	20 290	20 330	20 470	0,7	1,7	0,9
Lot-et-Garonne	17 720	16 750	16 480	-1,6	-0,9	-7,0
Pyrénées-Atlantiques	31 320	30 670	30 780	0,4	2,3	-1,7
Deux-Sèvres	15 690	15 050	15 020	-0,2	-1,8	-4,3
Vienne	19 000	17 960	17 660	-1,7	-2,1	-7,1
Haute-Vienne	18 600	17 280	17 200	-0,5	-1,2	-7,5
France métropolitaine (en milliers, données CVS-CJO)	3 578,3	3 467,9	3 464,4	-0,1	0,2	-3,2

Source : Pôle emploi-Dares, STMT, traitements DARES - Direccte Nouvelle-Aquitaine.

Demandeurs d'emploi en catégories A, B, C

	Effectif			Évolution (en %) sur		
	Février 2016	Janvier 2017	Février 2017	un mois	trois mois	un an
Nouvelle-Aquitaine (données cvs-cjo)	494 900	498 210	500 470	0,5	0,7	1,1
Charente	30 130	29 790	29 930	0,5	0,0	-0,7
Charente-Maritime	56 560	56 370	56 720	0,6	1,0	0,3
Corrèze	17 730	17 370	17 490	0,7	0,0	-1,4
Creuse	8 670	8 420	8 460	0,5	0,5	-2,4
Dordogne	33 680	33 920	33 940	0,1	0,7	0,8
Gironde	144 100	147 070	147 880	0,6	1,0	2,6
Landes	33 950	35 140	35 330	0,5	1,6	4,1
Lot-et-Garonne	28 700	28 590	28 750	0,6	0,7	0,2
Pyrénées-Atlantiques	51 560	52 570	52 840	0,5	1,3	2,5
Deux-Sèvres	27 810	27 880	28 140	0,9	1,0	1,2
Vienne	33 090	32 630	32 560	-0,2	-0,9	-1,6
Haute-Vienne	28 920	28 460	28 430	-0,1	-0,5	-1,7
France métropolitaine (en milliers, données CVS-CJO)	5 461,5	5 486,4	5 515,2	0,5	0,9	1,0

Source : Pôle emploi-Dares, STMT, traitements DARES - Direccte Nouvelle-Aquitaine.

DEMANDEURS D'EMPLOI EN CATÉGORIE A

En Nouvelle-Aquitaine, fin février 2017, sur trois mois, le nombre de demandeurs d'emploi en catégorie A diminue de 1,3 % pour les hommes (-1,1 % sur un mois et -5,2 % sur un an) et progresse de 1,2 % pour les femmes (+0,2 % sur un mois et -2,3 % sur un an).

Le nombre de demandeurs d'emploi en catégorie A, sur trois mois, est stable en Nouvelle-Aquitaine pour les moins de 25 ans (-0,8 % sur un mois et -8,3 % sur un an), recule de 0,6 % pour ceux âgés de 25 à 49 ans (-0,4 % sur un mois et -4,8 % sur un an) et progresse de 1,1 % pour ceux âgés de 50 ans ou plus (-0,4 % sur un mois et +1,3 % sur un an).

Demands d'emploi en catégorie A par sexe et âge

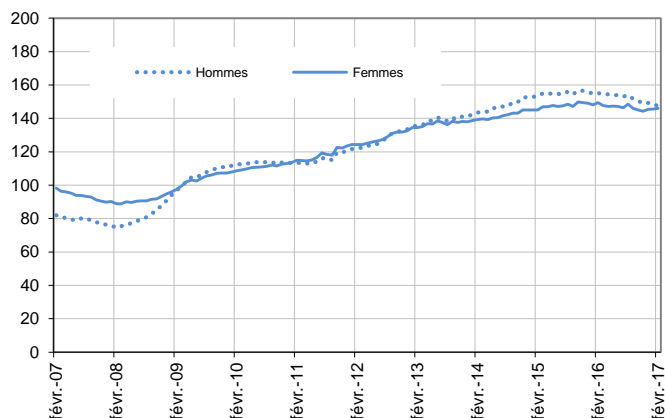
Données cvs-cjo

	Effectif			Évolution (en %) sur		
	Février 2016	Janvier 2017	Février 2017	un mois	trois mois	un an
Hommes	155 290	148 870	147 210	-1,1	-1,3	-5,2
Femmes	149 470	145 710	146 010	0,2	1,2	-2,3
Moins de 25 ans	45 560	42 150	41 800	-0,8	0,0	-8,3
Hommes	24 350	22 380	22 130	-1,1	0,0	-9,1
Femmes	21 210	19 770	19 670	-0,5	-0,1	-7,3
Entre 25 et 49 ans	181 410	173 340	172 650	-0,4	-0,6	-4,8
Hommes	91 970	87 120	86 050	-1,2	-2,2	-6,4
Femmes	89 440	86 220	86 600	0,4	1,1	-3,2
50 ans ou plus	77 790	79 090	78 770	-0,4	1,1	1,3
Hommes	38 970	39 370	39 030	-0,9	0,0	0,2
Femmes	38 820	39 720	39 740	0,1	2,1	2,4
Nouvelle-Aquitaine	304 760	294 580	293 220	-0,5	-0,1	-3,8

Source : Pôle emploi-Dares, STMT, traitements DARES - Direccte Nouvelle-Aquitaine.

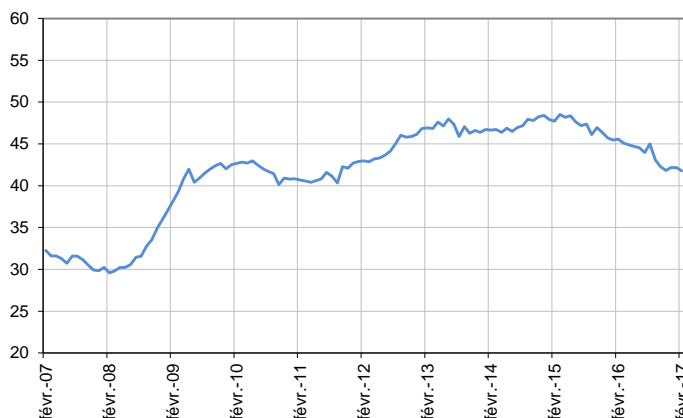
Catégorie A, par sexe

En milliers, données cvs-cjo



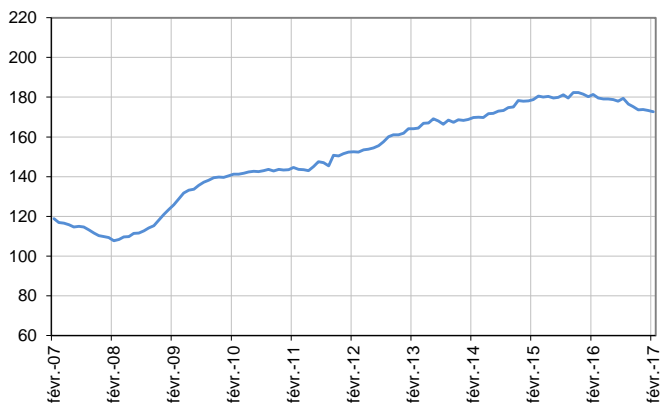
Catégorie A, moins de 25 ans

En milliers, données cvs-cjo



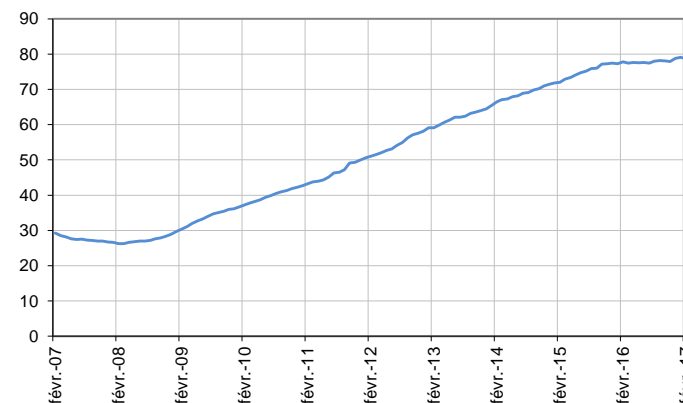
Catégorie A, entre 25 et 49 ans

En milliers, données cvs-cjo



Catégorie A, 50 ans ou plus

En milliers, données cvs-cjo



Source : Pôle emploi-Dares, STMT, traitements DARES - Direccte Nouvelle-Aquitaine.

DEMANDEURS D'EMPLOI EN CATÉGORIES A, B, C

En Nouvelle-Aquitaine, fin février 2017, sur trois mois, le nombre de demandeurs d'emploi en catégories A, B, C est stable pour les hommes (+0,1 % sur un mois et -0,1 % sur un an) et progresse de 1,4 % pour les femmes (+0,8 % sur un mois et +2,2 % sur un an).

Le nombre de demandeurs d'emploi en catégories A, B, C, sur trois mois, diminue en Nouvelle-Aquitaine de 1,1 % pour les moins de 25 ans (+0,1 % sur un mois et -5,3 % sur un an), progresse de 0,7 % pour ceux âgés de 25 à 49 ans (+0,5 % sur un mois et +0,9 % sur un an) et de 1,8 % pour ceux âgés de 50 ans ou plus (+0,4 % sur un mois et +5,7 % sur un an).

Demandeurs d'emploi en catégories A, B, C par sexe et âge

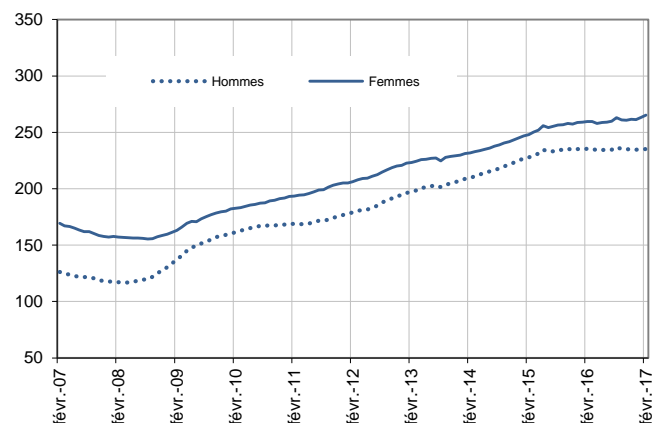
Données cvs-cjo

	Effectif			Évolution (en %) sur		
	Février 2016	Janvier 2017	Février 2017	un mois	trois mois	un an
Hommes	235 350	234 990	235 210	0,1	0,0	-0,1
Femmes	259 550	263 220	265 260	0,8	1,4	2,2
Moins de 25 ans	72 450	68 530	68 600	0,1	-1,1	-5,3
Hommes	36 790	34 390	34 470	0,2	-1,3	-6,3
Femmes	35 660	34 140	34 130	0,0	-0,9	-4,3
Entre 25 et 49 ans	303 660	304 640	306 310	0,5	0,7	0,9
Hommes	145 110	144 650	144 750	0,1	-0,1	-0,2
Femmes	158 550	159 990	161 560	1,0	1,5	1,9
50 ans ou plus	118 790	125 040	125 560	0,4	1,8	5,7
Hommes	53 450	55 950	55 990	0,1	1,2	4,8
Femmes	65 340	69 090	69 570	0,7	2,2	6,5
Nouvelle-Aquitaine	494 900	498 210	500 470	0,5	0,7	1,1

Source : Pôle emploi-Dares, STMT, traitements DARES - Direccte Nouvelle-Aquitaine.

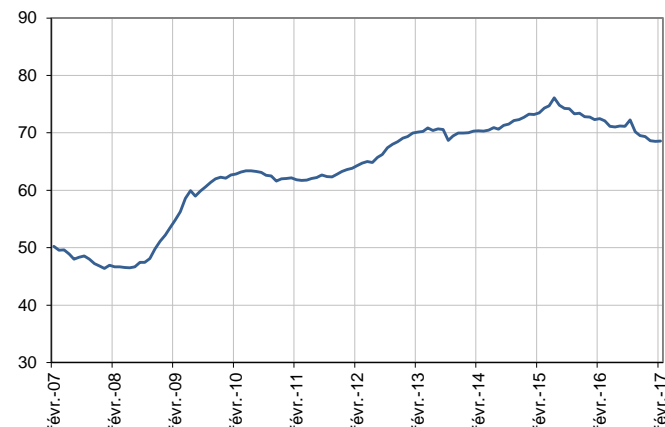
Catégories A, B, C, par sexe

En milliers, données cvs-cjo



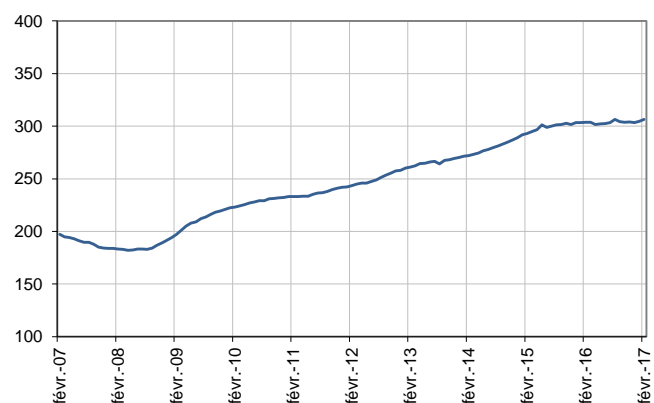
Catégories A, B, C, moins de 25 ans

En milliers, données cvs-cjo



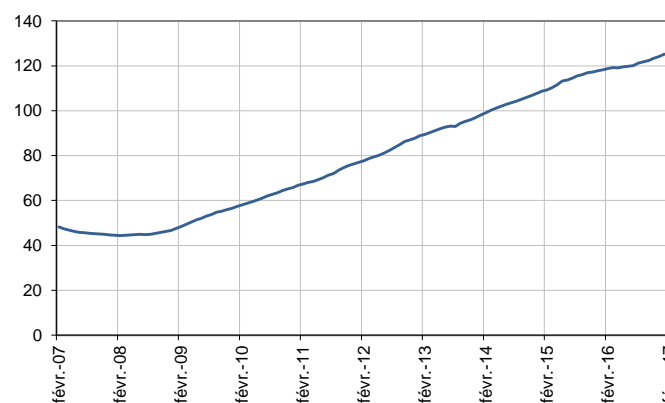
Catégories A, B, C, entre 25 et 49 ans

En milliers, données cvs-cjo



Catégories A, B, C, 50 ans ou plus

En milliers, données cvs-cjo



Source : Pôle emploi-Dares, STMT, traitements DARES - Direccte Nouvelle-Aquitaine.

ANCIENNETÉ D'INSCRIPTION EN CATÉGORIES A, B, C DES DEMANDEURS D'EMPLOI

En Nouvelle-Aquitaine, fin février 2017, sur trois mois, le nombre de demandeurs d'emploi inscrits en catégories A, B, C depuis un an ou plus est stable (+0,3 % sur un mois et -1,4 % sur un an) tandis que celui des inscrits depuis moins d'un an progresse de 1,3 % (+0,6 % sur un mois et +3,2 % sur un an).

L'ancienneté en catégories A, B, C est mesurée par le nombre de jours où le demandeur d'emploi a été inscrit, de façon continue, en catégories A, B, C. Une sortie d'un jour de ces catégories réinitialise l'ancienneté. D'autres indicateurs, tel que le nombre de personnes inscrites en catégorie A un certain nombre de mois sur une période donnée, peuvent éclairer d'autres dimensions de l'ancienneté ou de la récurrence sur les listes de Pôle emploi dans ces catégories.

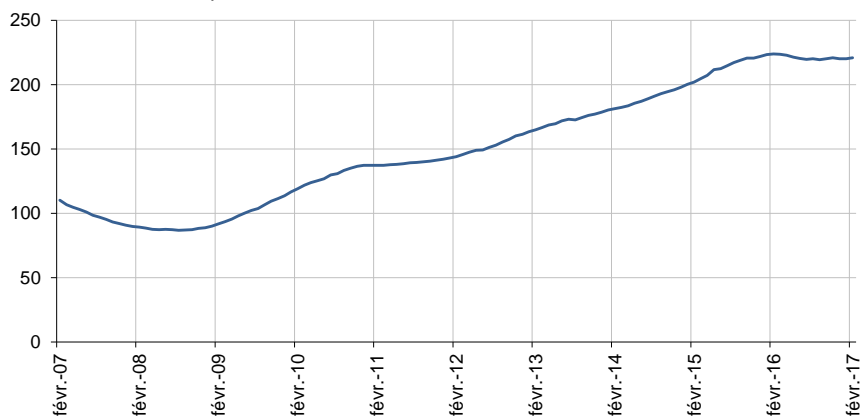
Ancienneté en catégories A, B, C des demandeurs d'emploi

	Effectif			Évolution (en % et point) sur		
	Février 2016	Janvier 2017	Février 2017	un mois	trois mois	un an
Nouvelle-Aquitaine (données cvs-cjo)						
Demandeurs d'emploi en catégories A, B, C	494 900	498 210	500 470	0,5	0,7	1,1
Inscrits depuis moins de 1 an	271 030	278 100	279 640	0,6	1,3	3,2
Inscrits depuis 1 an ou plus	223 870	220 110	220 830	0,3	0,0	-1,4
Part des demandeurs d'emploi inscrits depuis 1 an ou plus (en %)	45,2	44,2	44,1	-0,1 pt	-0,4 pt	-1,1 pt
France métropolitaine (données CVS-CJO)						
Demandeurs d'emploi inscrits depuis 1 an ou plus (en milliers)	2 478,3	2 407,1	2 410,1	0,1	-0,3	-2,8
Part des demandeurs d'emploi inscrits depuis 1 an ou plus (en %)	45,4	43,9	43,7	-0,2 pt	-0,5 pt	-1,7 pt

Source : Pôle emploi-Dares, STMT, traitements DARES - Direccte Nouvelle-Aquitaine.

Demandeurs d'emploi inscrits depuis un an ou plus en catégories A, B, C

En milliers, données cvs-cjo



Champ : Nouvelle-Aquitaine.

Source : Pôle emploi-Dares, STMT, traitements DARES - Direccte Nouvelle-Aquitaine.

ENTRÉES ET SORTIES DE CATÉGORIES A, B, C

En Nouvelle-Aquitaine, le nombre moyen d'entrées en catégories A, B, C sur les trois derniers mois augmente de 0,3 % par rapport aux trois mois précédents (+4,6 % sur un an).

Sur les trois derniers mois, les entrées pour première entrée (-8,1 %) et autre cas (-3,0 %) sont en baisse. Les entrées pour licenciement économique sont stables. Les entrées pour fin de contrat à durée déterminée (+1,4 %), fin de mission d'intérim (+6,7 %), autre licenciement (+4,5 %), démission (+4,5 %) et reprise d'activité (+6,0 %) sont en hausse.

En Nouvelle-Aquitaine, le nombre moyen de sorties de catégories A, B, C sur les trois derniers mois diminue de 3,4 % par rapport aux trois mois précédents (+6,8 % sur un an).

Sur les trois derniers mois, les sorties pour reprise d'emploi déclarée (-2,6 %), entrée en stage (-8,7 %), cessation d'inscription pour défaut d'actualisation (-2,0 %), radiation administrative (-4,6 %) et autre cas (-6,5 %) sont en baisse. Les sorties pour arrêt de recherche (+2,8 %) sont en hausse.

Entrées en catégories A, B, C par motif

	Nombre moyen d'entrées décembre 2016 - février 2017	Répartition des motifs (en %)	Évolution trimestrielle (en %) (a)	Évolution annuelle (en %) (b)
Nouvelle-Aquitaine (données cvs-cjo)				
Fin de contrat à durée déterminée	10 270	21,7	1,4	-6,7
Fin de mission d'intérim	2 220	4,7	6,7	3,7
Licenciement économique*	1 020	2,2	0,0	-1,0
Autre licenciement	3 260	6,9	4,5	2,8
Démission	1 620	3,4	4,5	9,5
Première entrée	3 510	7,4	-8,1	12,1
Reprise d'activité	8 850	18,7	6,0	122,9
Autre cas**	16 640	35,1	-3,0	-14,1
Entrées en catégories A, B, C	47 390	100,0	0,3	4,6
France métropolitaine (en milliers, données CVS-CJO)				
	546,6		0,8	7,8

Source : Pôle emploi-Dares, STMT, traitements DARES - Direccte Nouvelle-Aquitaine.

* Y compris les entrées en catégories A, B, C dont le motif renseigné est "fin de CRP-CTP-CSP".

** Y compris les entrées en catégories A, B, C à la suite d'une rupture conventionnelle de CDI.

(a) Évolution de la moyenne des entrées de décembre 2016 à février 2017 par rapport à la moyenne des entrées de septembre 2016 à novembre 2016.

(b) Évolution de la moyenne des entrées de décembre 2016 à février 2017 par rapport à la moyenne des entrées de décembre 2015 à février 2016.

Sorties de catégories A, B, C par motif

	Nombre moyen de sorties décembre 2016 - février 2017	Répartition des motifs (en %)	Évolution trimestrielle (en %) (a)	Évolution annuelle (en %) (b)
Nouvelle-Aquitaine (données cvs-cjo)				
Reprise d'emploi déclarée*	9 660	20,8	-2,6	5,1
Entrée en stage	6 810	14,6	-8,7	61,4
Arrêt de recherche (maternité, maladie, retraite, ...)	3 980	8,6	2,8	-3,2
<i>Dont maladie</i>	2 300	4,9	-3,0	-1,7
Cessation d'inscription pour défaut d'actualisation	18 160	39,0	-2,0	-1,1
Radiation administrative	4 160	8,9	-4,6	8,9
Autre cas	3 760	8,1	-6,5	-2,6
Sorties de catégories A, B, C	46 530	100,0	-3,4	6,8
France métropolitaine (en milliers, données CVS-CJO)				
	528,5		-4,6	6,1

Source : Pôle emploi-Dares, STMT, traitements DARES - Direccte Nouvelle-Aquitaine.

* Uniquement celles connues de Pôle emploi.

(a) Évolution de la moyenne des sorties de décembre 2016 à février 2017 par rapport à la moyenne des sorties de septembre 2016 à novembre 2016.

(b) Évolution de la moyenne des sorties de décembre 2016 à février 2017 par rapport à la moyenne des sorties de décembre 2015 à février 2016.

Avertissement : Depuis fin 2015, des modifications sont apportées aux modalités d'inscription des demandeurs d'emploi à Pôle emploi (refonte des intitulés des motifs d'entrée sur les listes, généralisation de la dématérialisation de l'inscription à Pôle emploi), permettant notamment de mieux retracer les motifs d'inscription. Sans effet sur le total des entrées catégories A, B, C, elles ont cependant un impact sur la répartition par motif de ces entrées.

SOURCE, DÉFINITIONS ET MÉTHODE

Source : la Statistique mensuelle du marché du travail (STMT)

La Statistique mensuelle du marché du travail (STMT) est une source statistique exhaustive issue des fichiers de gestion de Pôle emploi. Elle porte sur tous les demandeurs d'emploi inscrits, entrés ou sortis des listes un mois donné.

La correction des variations saisonnières et des effets des jours ouvrables permet de rendre les évolutions mensuelles pertinentes pour l'analyse conjoncturelle. Les coefficients de correction des variations saisonnières et des effets des jours ouvrables sont estimés une fois par an, sur la période allant de janvier 1996 au dernier mois de décembre. Lorsque ces coefficients sont réestimés, les séries CVS-CJO sont révisées, sur tout leur historique. La dernière campagne d'actualisation des coefficients aura lieu en février 2018.

Une [documentation méthodologique](#) * présente plus en détail la STMT.

Le Fichier historique statistique (FHS) est une autre source statistique sur les demandeurs d'emploi issue des fichiers de gestion de Pôle emploi. Elle comporte tous les épisodes d'inscription sur une période de 10 ans. Les statistiques produites à partir de la STMT et du FHS peuvent légèrement différer en raison de différences dans la constitution des deux sources concernant notamment la façon dont sont traités les événements enregistrés avec retard et les sorties de courte durée. Des [séries brutes sur les demandeurs d'emploi issues FHS](#) **, au niveau national, sont publiées chaque année.

Demandeurs d'emploi : définition et différence avec les chômeurs au sens du BIT

Les demandeurs d'emploi sont des personnes qui sont inscrites à Pôle emploi. Conformément aux recommandations du rapport du Cnis sur la définition d'indicateurs en matière d'emploi, de chômage, de sous-emploi et de précarité de l'emploi (septembre 2008), la Dares et Pôle emploi présentent depuis 2009, à des fins d'analyse statistique les données sur les demandeurs d'emploi inscrits à Pôle emploi selon les catégories suivantes :

- catégorie A : demandeurs d'emploi tenus de rechercher un emploi, sans emploi ;
- catégorie B : demandeurs d'emploi tenus de rechercher un emploi, ayant exercé une activité réduite courte (de 78 heures ou moins dans le mois) ;
- catégorie C : demandeurs d'emploi tenus de rechercher un emploi, ayant exercé une activité réduite longue (de plus de 78 heures au cours du mois) ;
- catégorie D : demandeurs d'emploi non tenus de rechercher un emploi (en raison d'une formation, d'une maladie...) y compris les demandeurs d'emploi en contrat de sécurisation professionnelle (CSP), sans emploi ;
- catégorie E : demandeurs d'emploi non tenus de rechercher un emploi, en emploi (par exemple, bénéficiaires de contrats aidés, créateurs d'entreprise).

Est chômeur au sens du BIT toute personne de 15 ans ou plus qui n'a pas travaillé au moins une heure pendant une semaine de référence, est disponible pour prendre un emploi dans les 15 jours et a recherché activement un emploi dans le mois précédent ou en a trouvé un qui commence dans les trois mois. Le chômage au sens du BIT est mesuré par l'enquête Emploi de l'Insee.

L'inscription à Pôle emploi en catégorie A et le chômage au sens du BIT sont deux réalités proches, mais qui ne se recouvrent pas (voir [documentation](#) ***).

Interprétation des séries CVS-CJO sur les demandeurs d'emploi

Les données STMT étant exhaustives, il n'existe pas, comme pour des données d'enquête, d'incertitude liée à l'échantillonnage. Les variations des séries CVS-CJO issues de la STMT peuvent résulter soit de la tendance de moyen terme, principalement liée aux évolutions du marché du travail et à la conjoncture économique, soit de chocs ponctuels, dont les sources peuvent être variées (variations dans la gestion des listes de demandeurs d'emploi par Pôle emploi ou dans les comportements d'inscription, chocs ponctuels du marché du travail, imprécisions dans l'estimation des corrections des variations saisonnières, ...). Parmi ces chocs ponctuels figurent aussi des incidents et changements de procédure dont certains ont pu avoir un impact significatif sur les séries de demandeurs d'emploi. Un [document](#) **** présente les principaux événements et leurs impacts.

Une [documentation](#) *** fournit des éléments d'aide à l'interprétation des séries mensuelles CVS-CJO sur les demandeurs d'emploi.

Pour en savoir plus

[1] Dares, Pôle emploi (2015), « [Demandeurs d'emploi inscrits et offres collectées par Pôle emploi](#) ».

[2] Dares, [les séries mensuelles régionales, départementales et par zone d'emploi](#).

* [voir la documentation méthodologique](#)

** [voir les séries brutes sur les demandeurs d'emploi issues FHS](#)

*** [voir la documentation](#)

**** [voir le document](#)