

# CHIFFRES CLÉS

## de la Nouvelle-Aquitaine



Population  
et emploi



Marché  
du travail



Politique  
de l'emploi



Économie



Conditions  
de travail



# CHIFFRES CLÉS

## de la Nouvelle-Aquitaine





J'ai le plaisir de vous présenter l'édition 2019 des chiffres clés de la Nouvelle Aquitaine réalisée par le service études, statistiques, évaluation (SESE) de la Direction Régionale des entreprises, de la concurrence, de la consommation, du travail et de l'emploi (DIRECCTE).

Cette publication a été réalisée, comme les précédentes, dans l'objectif de favoriser la connaissance de l'environnement socio-économique de la région pour contribuer à éclairer l'action et le débat social. Volontairement synthétique elle présente des données régionales et départementales, et leur évolution, relatives au marché du travail et à l'économie régionale.

Cette publication est également disponible en format numérique sur le site internet de la DIRECCTE Nouvelle-Aquitaine :

<http://nouvelle-aquitaine.direccte.gouv.fr/chiffres-cles-regionaux>

N'hésitez pas à nous faire part de toutes vos remarques et suggestions, par courriel, pour améliorer ce document : [nouvelle-aquitaine.statistiques@direccte.gouv.fr](mailto:nouvelle-aquitaine.statistiques@direccte.gouv.fr)

**Pascal APPRÉDERISSE**

Directeur régional des Entreprises, de la Concurrence, de la Consommation, du Travail et de l'Emploi de la Nouvelle-Aquitaine.

# Sommaire



## Population et emploi

P.7

|   |         |
|---|---------|
| Population et répartition selon le sexe et âge .....                | p.8-9   |
| Croissance de la population entre 2008 et 2015 par département..... | p.10    |
| Répartition de l'emploi total par grands secteurs .....             | p.11    |
| Emploi salarié et non salarié au 31 décembre 2016.....              | p.11    |
| Emploi total au 31 décembre de chaque année .....                   | p.12    |
| Emploi total (salarié et non salarié) au 31 décembre 2016 .....     | p.13    |
| Evolution de l'emploi salarié marchand.....                         | p.14-15 |
| Intérim par département .....                                       | p.16-17 |
| Allocataires de minimas sociaux au 31 décembre 2016 .....           | p.18    |



## Marché du travail

P.19

|   |         |
|---|---------|
| Demandes d'emploi selon les différentes catégories.....                               | p.20    |
| Evolution de la DEFM (demandes d'emploi en fin de mois) A et ABC .....                | p.21    |
| Demandes d'emploi selon l'âge et le sexe .....  | p.22    |
| Evolution annuelle du nombre de demandeurs d'emploi de - 25 ans .....                 | p.23    |
| Evolution annuelle du nombre de demandeurs d'emploi de + 50 ans .....                 | p.24    |
| Demandes d'emploi selon le niveau de formation.....                                   | p.25    |
| Demandes d'emploi selon l'ancienneté de la demande .....                              | p.26    |
| Evolution annuelle du nombre de demandeurs d'emploi inscrits depuis plus d'un an..... | p.27    |
| Taux de chômage localisés.....  | p.28-29 |



## Politique de l'emploi

**P.31**

|  |         |
|--|---------|
| Parcours emplois compétences (PEC) - Entrées en PACEA..... | p.32    |
| Autres dispositifs .....                                   | p.33    |
| Activité partielle par secteur et département.....         | p.34-35 |
| Activité partielle par secteur en Nouvelle-Aquitaine.....  | p.36-37 |



## Économie

**P.39**

|   |         |
|---|---------|
| Répartition des établissements par taille.....                                    | p.40    |
| Répartition des salariés selon la taille des établissements.....                  | p.41    |
| Nombre d'établissements par secteur d'activité en Nouvelle-Aquitaine en 2015..... | p.42    |
| Nuitées touristiques .....  | p.43    |
| Créations d'entreprises .....   | p.44    |
| Evolution du nombre d'entreprises créées en Nouvelle-Aquitaine.....               | p.45    |
| Créations d'entreprises selon le statut .....                                     | p.46-47 |
| Défaillances d'entreprises par secteur d'activité .....                           | p.48    |
| Commerce extérieur .....  | p.49-50 |



## Conditions de travail

**P.51**

|  |         |
|--|---------|
| Négociation collective de la Nouvelle-Aquitaine .....                              | p.52    |
| Ruptures conventionnelles .....  | p.53-54 |
| Accidents du travail en Nouvelle-Aquitaine .....                                   | p.55-56 |
| Maladies professionnelles dans les entreprises industrielles et commerciales ..... | p.57    |





# Population et emploi



## Population selon le sexe et l'âge

| Données provisoires      | Charente       | Charente-Maritime | Corrèze        | Creuse         | Dordogne       | Gironde          | Landes         | Lot-et-Garonne | Pyrénées-Atlantiques | Deux-Sèvres    | Vienne         | Haute-Vienne   | Nouvelle-Aquitaine | France            |
|--------------------------|----------------|-------------------|----------------|----------------|----------------|------------------|----------------|----------------|----------------------|----------------|----------------|----------------|--------------------|-------------------|
| <b>Population totale</b> | <b>350 240</b> | <b>646 016</b>    | <b>240 973</b> | <b>117 340</b> | <b>409 548</b> | <b>1 620 243</b> | <b>409 325</b> | <b>330 159</b> | <b>679 354</b>       | <b>374 873</b> | <b>437 368</b> | <b>371 575</b> | <b>5 987 014</b>   | <b>64 812 052</b> |
| <b>Hommes</b>            | <b>169 398</b> | <b>308 406</b>    | <b>117 093</b> | <b>57 054</b>  | <b>197 262</b> | <b>779 677</b>   | <b>198 229</b> | <b>158 879</b> | <b>326 337</b>       | <b>182 978</b> | <b>210 778</b> | <b>177 211</b> | <b>2 883 302</b>   | <b>31 361 439</b> |
| <b>Femmes</b>            | <b>180 842</b> | <b>337 610</b>    | <b>123 880</b> | <b>60 286</b>  | <b>212 286</b> | <b>840 566</b>   | <b>211 096</b> | <b>171 280</b> | <b>353 017</b>       | <b>191 895</b> | <b>226 590</b> | <b>194 364</b> | <b>3 103 712</b>   | <b>33 450 613</b> |
| 0 à 19 ans               | 72 468         | 131 537           | 48 527         | 20 822         | 78 028         | 378357           | 84837          | 70435          | 144026               | 87075          | 101644         | 79 801         | 129 7557           | 15 445 309        |
| 20 à 39 ans              | 69 766         | 122 516           | 45 948         | 19 715         | 70 563         | 412 714          | 79 138         | 64 534         | 143 101              | 74 500         | 100 404        | 78 092         | 1 280 991          | 15 341 494        |
| 40 à 59 ans              | 93 091         | 165 264           | 63 135         | 30 985         | 109 147        | 425 882          | 112 183        | 85 262         | 183 278              | 100 839        | 109 603        | 96 071         | 1 574 740          | 16 920 316        |
| 60 à 74 ans              | 72 459         | 144 045           | 51 233         | 28 212         | 94 872         | 263 186          | 84 798         | 67 520         | 128 371              | 70 113         | 78 543         | 73 420         | 1 156 772          | 11 004 221        |
| 75 ans et plus           | 42 456         | 82 654            | 32 130         | 17 606         | 56 938         | 140 304          | 48 369         | 42 409         | 80 578               | 42 346         | 47 174         | 44 191         | 677 155            | 6 100 712         |

Source : Insee - Estimations de population (résultats provisoires arrêtés fin 2016).

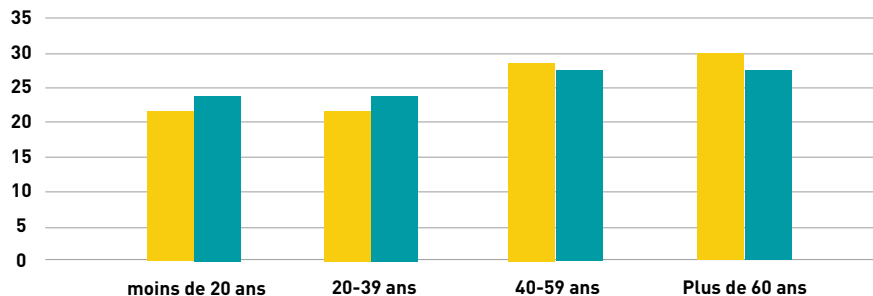
## Répartition par sexe et âge en %

| Données provisoires | Charente    | Charente-Maritime | Corrèze     | Creuse      | Dordogne    | Gironde     | Landes      | Lot-et-Garonne | Pyrénées-Atlantiques | Deux-Sèvres | Vienne      | Haute-Vienne | Nouvelle-Aquitaine | France      |
|---------------------|-------------|-------------------|-------------|-------------|-------------|-------------|-------------|----------------|----------------------|-------------|-------------|--------------|--------------------|-------------|
| <b>Hommes</b>       | <b>48,4</b> | <b>47,7</b>       | <b>48,6</b> | <b>48,6</b> | <b>48,2</b> | <b>48,1</b> | <b>48,4</b> | <b>48,1</b>    | <b>48,0</b>          | <b>48,8</b> | <b>48,2</b> | <b>47,7</b>  | <b>48,2</b>        | <b>48,4</b> |
| <b>Femmes</b>       | <b>51,6</b> | <b>52,3</b>       | <b>51,4</b> | <b>51,4</b> | <b>51,8</b> | <b>51,9</b> | <b>51,6</b> | <b>51,9</b>    | <b>52,0</b>          | <b>51,2</b> | <b>51,8</b> | <b>52,3</b>  | <b>51,8</b>        | <b>51,6</b> |
| 0 à 19 ans          | 20,7        | 20,4              | 20,1        | 17,7        | 19,1        | 23,4        | 20,7        | 21,3           | 21,2                 | 23,2        | 23,2        | 21,5         | 21,7               | 23,8        |
| 20 à 39 ans         | 19,9        | 19,0              | 19,1        | 16,8        | 17,2        | 25,5        | 19,3        | 19,5           | 21,1                 | 19,9        | 23,0        | 21,0         | 21,4               | 23,7        |
| 40 à 59 ans         | 26,6        | 25,6              | 26,2        | 26,4        | 26,7        | 26,3        | 27,4        | 25,8           | 27,0                 | 26,9        | 25,1        | 25,9         | 26,3               | 26,1        |
| 60 à 74 ans         | 20,7        | 22,3              | 21,3        | 24,0        | 23,2        | 16,2        | 20,7        | 20,5           | 18,9                 | 18,7        | 18,0        | 19,8         | 19,3               | 17,0        |
| 75 ans et plus      | 12,1        | 12,8              | 13,3        | 15,0        | 13,9        | 8,7         | 11,8        | 12,8           | 11,9                 | 11,3        | 10,8        | 11,9         | 11,3               | 9,4         |

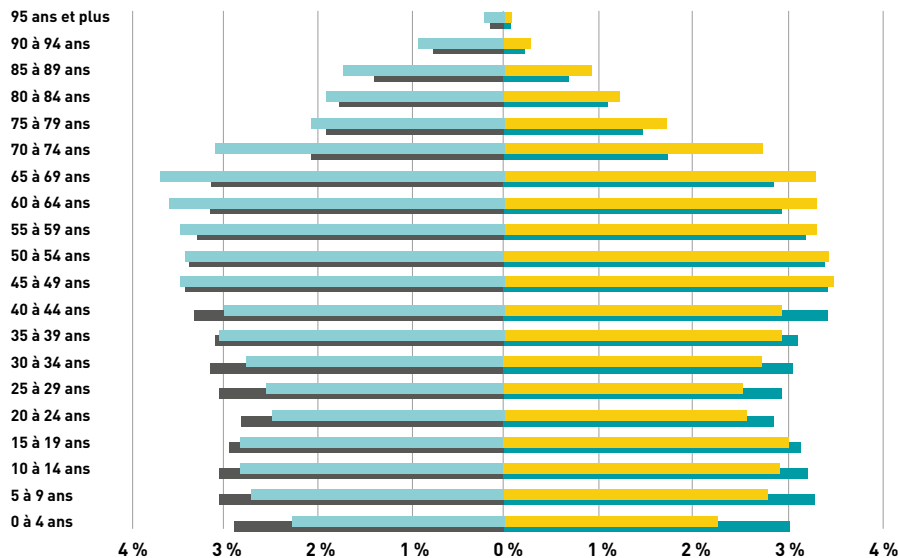
Source : Insee - Estimations de population (résultats provisoires arrêtés fin 2016).



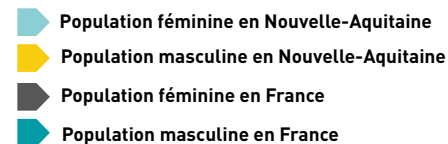
## Population selon le sexe et l'âge



Comparaison de la structure, par âge, de la population en Nouvelle-Aquitaine et en France



Population masculine et féminine en Nouvelle-Aquitaine et en France métropolitaine



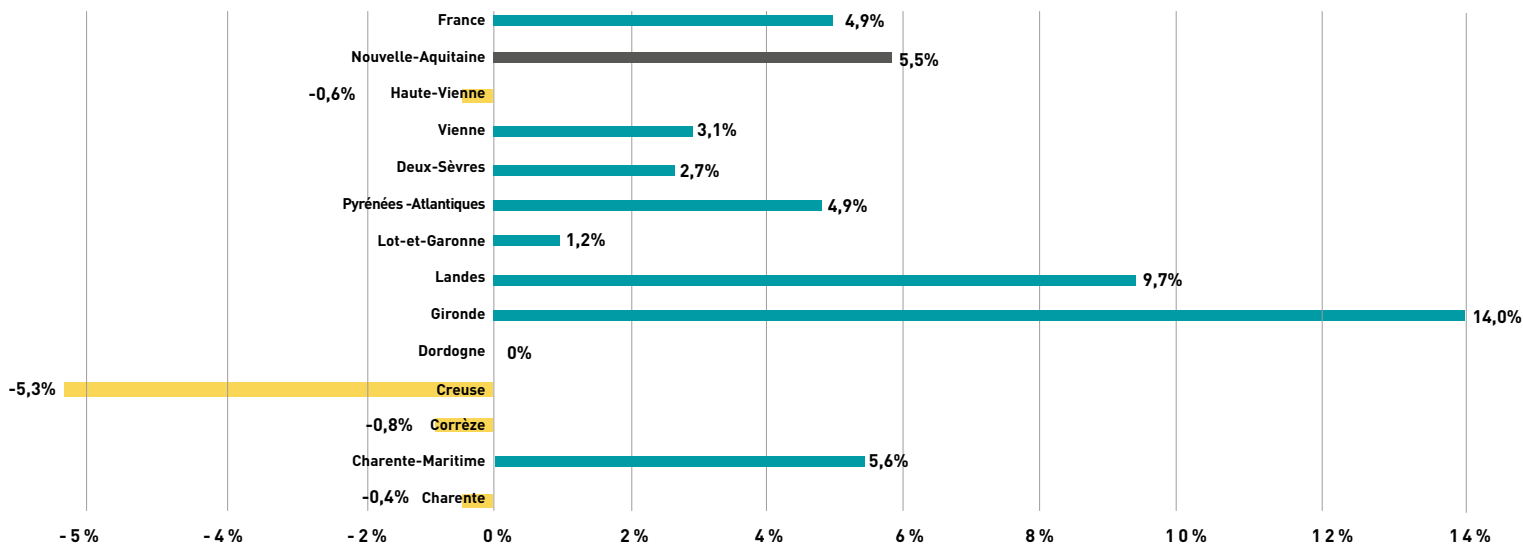


## Croissance de la population entre 2008 et 2016 par département

|                       | Charente     | Charente-Maritime | Corrèze      | Creuse       | Dordogne    | Gironde      | Landes      | Lot-et-Garonne | Pyrénées-Atlantiques | Deux-Sèvres | Vienne      | Haute-Vienne | Nouvelle-Aquitaine | France      |
|-----------------------|--------------|-------------------|--------------|--------------|-------------|--------------|-------------|----------------|----------------------|-------------|-------------|--------------|--------------------|-------------|
| <b>2008</b>           | 351 581      | 611 714           | 242 896      | 123 907      | 409 388     | 1 421 276    | 373 142     | 326 399        | 647 420              | 365 059     | 424 354     | 373 940      | 5 673 084          | 61 795 238  |
| <b>2016(p)</b>        | 350 240      | 646 016           | 240 973      | 117 340      | 409 548     | 1 620 243    | 409 325     | 330 159        | 679 354              | 374 873     | 437 368     | 371 575      | 5 987 014          | 64 812 052  |
| <b>Évolution en %</b> | <b>-0,4%</b> | <b>5,6%</b>       | <b>-0,8%</b> | <b>-5,3%</b> | <b>0,0%</b> | <b>14,0%</b> | <b>9,7%</b> | <b>1,2%</b>    | <b>4,9%</b>          | <b>2,7%</b> | <b>3,1%</b> | <b>-0,6%</b> | <b>5,5%</b>        | <b>4,9%</b> |

(p) provisoire

Source : Insee, RP et Estimations de population (2015)



Source : Insee, RP et Estimations de la population entre 2008 et 2016

## Emploi salarié et non salarié au 31 décembre 2017

|                     | Charente | Charente-Maritime | Corrèze | Creuse | Dordogne | Gironde | Landes  | Lot-et-Garonne | Pyrénées-Atlantiques | Deux-Sèvres | Vienne  | Haute-Vienne | Nouvelle-Aquitaine | France     |
|---------------------|----------|-------------------|---------|--------|----------|---------|---------|----------------|----------------------|-------------|---------|--------------|--------------------|------------|
| <b>Emploi total</b> | 140 100  | 234 900           | 96 300  | 41 200 | 145 700  | 712 600 | 147 600 | 125 400        | 279 300              | 155 400     | 177 100 | 142 000      | 2 397 600          | 51 754 500 |
| <b>Non salariés</b> | 17 300   | 35 200            | 13 100  | 8 300  | 24 800   | 80 700  | 22 000  | 17 900         | 41 100               | 17 400      | 18 300  | 16 200       | 312 300            | 27 272 700 |
| <b>Salariés</b>     | 122 800  | 199 700           | 83 200  | 32 900 | 120 900  | 631 900 | 125 600 | 107 500        | 238 200              | 138 000     | 158 800 | 125 800      | 2 085 300          | 24 481 800 |

Source : Insee, Estimations d'emploi localisées

## Répartition de l'emploi total par grands secteurs en %

|                               | Charente | Charente-Maritime | Corrèze | Creuse | Dordogne | Gironde | Landes | Lot-et-Garonne | Pyrénées-Atlantiques | Deux-Sèvres | Vienne | Haute-Vienne | Nouvelle-Aquitaine | France |
|-------------------------------|----------|-------------------|---------|--------|----------|---------|--------|----------------|----------------------|-------------|--------|--------------|--------------------|--------|
| <b>Agriculture</b>            | 6,1      | 5,9               | 4,9     | 11,8   | 5,4      | 3,7     | 4,7    | 6,3            | 3,6                  | 5,8         | 3,2    | 3,3          | 4,6                | 2,3    |
| <b>Industrie</b>              | 17,1     | 9,7               | 13,8    | 10,2   | 12,4     | 9,0     | 14,5   | 11,7           | 12,5                 | 15,0        | 12,5   | 12,6         | 11,7               | 11,9   |
| <b>Construction</b>           | 6,4      | 7,1               | 6,5     | 5,7    | 8,0      | 6,5     | 7,0    | 6,2            | 7,0                  | 6,1         | 6,0    | 5,5          | 6,6                | 6,0    |
| <b>Tertiaire marchand</b>     | 39,4     | 43,9              | 40,7    | 32,3   | 39,9     | 49,4    | 39,6   | 41,6           | 44,8                 | 45,1        | 41,5   | 40,5         | 44,1               | 49,1   |
| <b>Tertiaire non marchand</b> | 31,0     | 33,4              | 34,1    | 39,8   | 34,3     | 31,4    | 34,4   | 34,1           | 32,1                 | 28,0        | 36,8   | 38,1         | 33,0               | 30,8   |

Source : Insee, Estimations d'emploi localisées



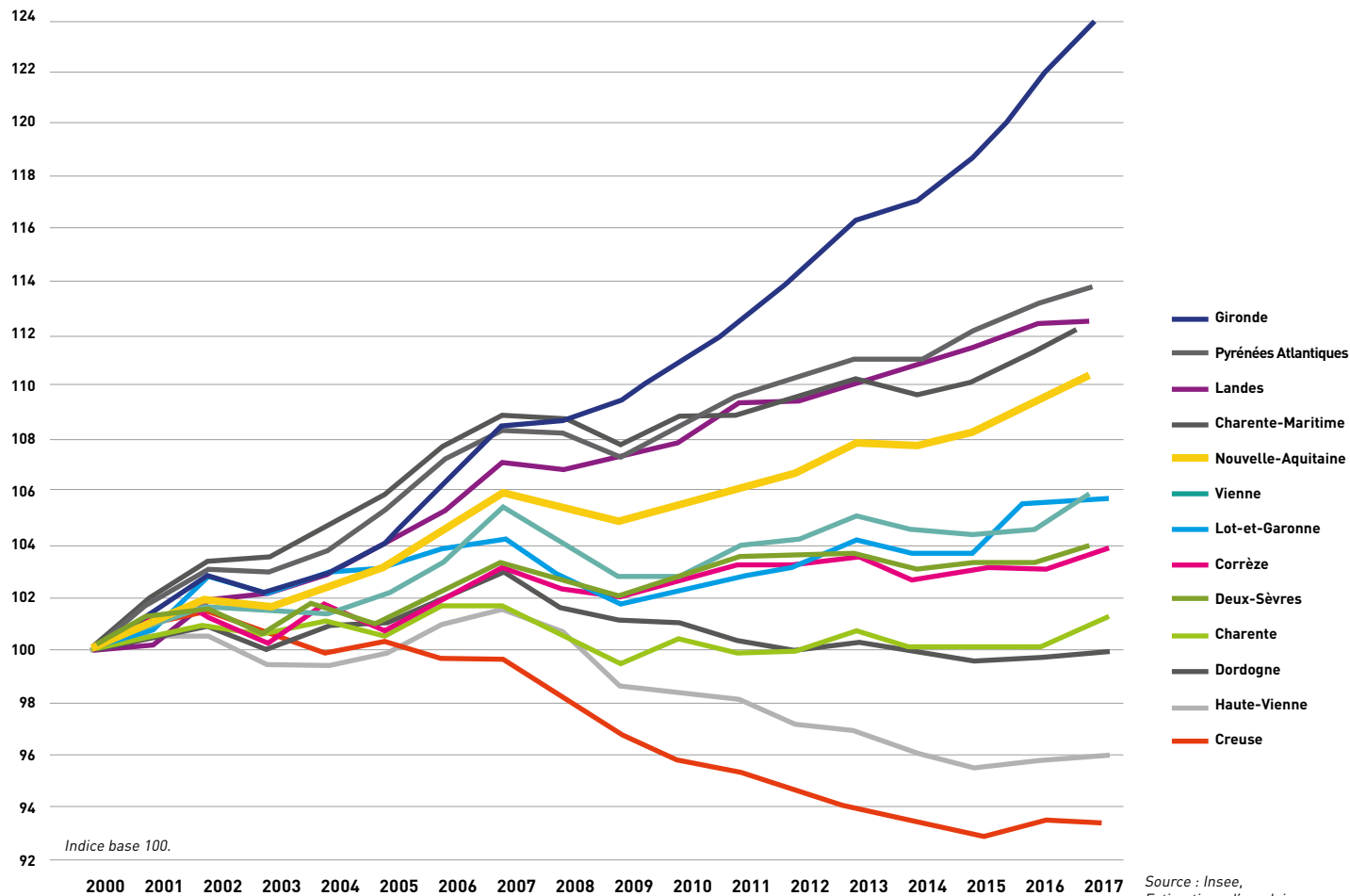
# Population et emploi

## Emploi total au 31 décembre de chaque année (en milliers)

|                              | 2002     | 2003     | 2004     | 2005     | 2006     | 2007     | 2008     | 2009     | 2010     | 2011     | 2012     | 2013     | 2014     | 2015     | 2016     | 2017(p)  |
|------------------------------|----------|----------|----------|----------|----------|----------|----------|----------|----------|----------|----------|----------|----------|----------|----------|----------|
| <b>Charente</b>              | 139,3    | 138,7    | 139,5    | 138,7    | 140,2    | 140,2    | 138,6    | 137,3    | 138,5    | 137,8    | 137,9    | 138,9    | 138,1    | 138,2    | 138,9    | 140,1    |
| <b>Charente-M maritime</b>   | 216,0    | 216,3    | 218,7    | 221,1    | 225,0    | 227,4    | 227,0    | 225,2    | 227,2    | 227,6    | 228,9    | 230,2    | 229,2    | 229,1    | 232,1    | 235,2    |
| <b>Corrèze</b>               | 97,0     | 96,0     | 97,1     | 98,6     | 99,1     | 99,8     | 97,5     | 96,4     | 97,0     | 96,3     | 95,9     | 96,3     | 95,7     | 95,3     | 96,4     | 96,3     |
| <b>Creuse</b>                | 44,8     | 44,5     | 44,1     | 44,3     | 44,0     | 44,0     | 43,5     | 42,8     | 42,3     | 42,1     | 41,8     | 41,5     | 41,3     | 41,2     | 41,4     | 41,2     |
| <b>Dordogne</b>              | 146,2    | 145,1    | 146,3    | 146,5    | 147,7    | 149,2    | 147,4    | 146,7    | 146,4    | 145,5    | 144,9    | 145,4    | 144,7    | 144,7    | 145,4    | 145,7    |
| <b>Gironde</b>               | 587,5    | 587,9    | 591,7    | 598,1    | 611,2    | 624,2    | 625,3    | 629,5    | 637,5    | 646,4    | 656,4    | 669,2    | 672,9    | 681,4    | 693,9    | 712,6    |
| <b>Landes</b>                | 133,5    | 133,8    | 134,7    | 136,5    | 137,9    | 140,3    | 139,9    | 140,6    | 141,3    | 143,1    | 143,4    | 144,4    | 145,3    | 145,3    | 146,4    | 147,5    |
| <b>Lot-et-Garonne</b>        | 123,1    | 122,2    | 123,3    | 123,5    | 124,4    | 124,8    | 123,1    | 121,9    | 122,4    | 123,1    | 123,6    | 124,7    | 124,2    | 123,6    | 124,5    | 125,4    |
| <b>Pyrénées-Atlantiques</b>  | 253,2    | 252,9    | 255,0    | 258,8    | 263,4    | 266,3    | 266,0    | 263,8    | 266,7    | 269,5    | 271,1    | 272,8    | 272,8    | 274,7    | 276,7    | 279,4    |
| <b>Deux-Sèvres</b>           | 151,3    | 149,7    | 151,8    | 150,4    | 152,5    | 154,0    | 152,9    | 152,4    | 153,1    | 154,1    | 154,2    | 154,7    | 153,5    | 153,9    | 153,9    | 155,3    |
| <b>Vienne</b>                | 171,5    | 171,2    | 171,0    | 172,3    | 174,2    | 177,9    | 175,8    | 173,4    | 173,4    | 175,4    | 175,9    | 177,4    | 176,4    | 175,8    | 174,3    | 177,1    |
| <b>Haute-Vienne</b>          | 148,6    | 147,1    | 147,1    | 147,7    | 149,5    | 150,2    | 148,9    | 146,0    | 145,6    | 145,1    | 143,8    | 143,4    | 142,2    | 142,0    | 142,3    | 142,0    |
| <b>Nouvelle-Aquitaine</b>    | 2 212,0  | 2 205,4  | 2 220,4  | 2 236,6  | 2 269,1  | 2 298,3  | 2 286,0  | 2 275,8  | 2 291,5  | 2 306,1  | 2 317,7  | 2 338,8  | 2 336,3  | 2 345,1  | 2 365,9  | 2 397,6  |
| <b>France (hors Mayotte)</b> | 26 052,9 | 26 013,5 | 26 140,8 | 26 343,7 | 26 677,3 | 27 045,3 | 26 899,8 | 26 683,5 | 26 855,0 | 26 997,0 | 27 028,4 | 27 218,7 | 27 224,3 | 27 336,3 | 27 539,1 | 27 877,5 |

# Emploi total (salarié et non salarié) au 31 décembre 2017

Évolution de l'emploi total par département



Source : Insee, Estimations d'emploi.



## Évolution de l'emploi salarié marchand au 4<sup>ème</sup> trimestre

|   | 2014             | 2015             | 2016             | 2017             | 2018             |
|---|------------------|------------------|------------------|------------------|------------------|
| <b>Tous secteurs</b>  | <b>1 260 760</b> | <b>1 265 908</b> | <b>1 280 565</b> | <b>1 304 911</b> | <b>1 325 175</b> |
| <b>Industrie</b>  | 267 304          | 265 642          | 263 922          | 264 379          | 266 966          |
| <b>Industries agro-alimentaires</b>   | 54 899           | 55 576           | 56 199           | 56 149           | 57 012           |
| <b>Industries extractives, énergie, eau déchets</b>                                   | 33 854           | 34 129           | 33 686           | 32 986           | 33 061           |
| <b>Machines, équipements électriques et électroniques</b>                             | 30 955           | 30 547           | 30 170           | 30 499           | 30 972           |
| <b>Matériels de transport</b>   | 30 126           | 29 843           | 29 435           | 29 727           | 30 134           |
| <b>Autres produits industriels</b>  | 117 469          | 115 546          | 114 432          | 115 017          | 115 787          |
| <b>Construction</b>   | 122 124          | 119 009          | 118 568          | 120 979          | 123 454          |
| <b>Commerce</b>   | 265 217          | 266 199          | 268 884          | 271 932          | 275 265          |
| <b>Services marchands hors intérim</b>  | 560 477          | 565 200          | 573 240          | 586 034          | 595 694          |
| <b>Transport et entreposage</b>   | 104 413          | 103 121          | 104 044          | 104 075          | 105 489          |
| <b>Hébergement - restauration</b>   | 77 248           | 78 823           | 81 294           | 85 338           | 86 755           |
| <b>Information - communication</b>  | 30 299           | 30 858           | 31 577           | 32 532           | 34 042           |
| <b>Finance</b>  | 67 238           | 69 582           | 71 035           | 71 801           | 72 678           |
| <b>Activités immobilières</b>   | 16 132           | 16 435           | 17 151           | 17 194           | 17 177           |
| <b>Activités scientifiques et techniques, activités administratives et de soutien</b> | 153 803          | 154 575          | 158 267          | 164 997          | 170 327          |
| <b>Autres activités de service</b>  | 111 343          | 111 805          | 109 870          | 110 095          | 109 225          |
| <b>Intérim</b>  | 45 637           | 49 859           | 55 952           | 61 587           | 63 796           |

Source : Insee, Estimations d'emploi

## Évolution de l'emploi salarié marchand (%) au 4<sup>ème</sup> trimestre

|  | 2014        | 2015       | 2016       | 2017       | 2018       |
|--|-------------|------------|------------|------------|------------|
| <b>Tous secteurs</b>   | <b>-0,5</b> | <b>0,8</b> | <b>1,4</b> | <b>1,6</b> | <b>1,6</b> |
| <b>Industrie</b>   | -1,0        | -1,0       | -0,4       | 0,4        | 1,0        |
| Industries agro-alimentaires   | 0,4         | -0,1       | 1,2        | 1,8        | 1,5        |
| Industries extractives, énergie, eau déchets                                   | -0,3        | -0,5       | -1,8       | -1,6       | 0,2        |
| Machines, équipements électriques et électroniques                             | -2,7        | 0,3        | -1,1       | 0,6        | 1,6        |
| Matériels de transport   | -1,9        | -1,3       | 0,0        | 1,0        | 1,4        |
| Autres produits industriels  | -1,5        | -1,6       | -0,7       | 0,1        | 0,7        |
| <b>Construction</b>  | -3,3        | -2,5       | -0,9       | 2,0        | 2,0        |
| <b>Commerce</b>  | 0,0         | 0,6        | 1,0        | 0,6        | 1,2        |
| Services marchands hors intérim  | 0,6         | 1,8        | 2,0        | 1,6        | 1,6        |
| Transport et entreposage   | -0,4        | -0,4       | 0,8        | -0,9       | 1,4        |
| Hébergement - restauration   | 1,4         | 3,6        | 3,6        | 2,8        | 1,7        |
| Information - communication  | 0,4         | 2,0        | 3,0        | 1,0        | 4,6        |
| <b>Finance</b>   | 0,3         | 2,7        | 1,2        | 2,0        | 1,2        |
| Activités immobilières   | 0,1         | 2,1        | 3,9        | -0,3       | -0,1       |
| Activités scientifiques et techniques, activités administratives et de soutien | 0,9         | 1,3        | 1,8        | 4,1        | 3,2        |
| Autres activités de service  | 1,1         | 3,1        | 2,2        | -1,0       | -0,8       |
| <b>Intérim</b>   | -3,8        | 9,3        | 12,2       | 10,1       | 3,6        |

Source : Insee, Estimations d'emploi



Source : Dares

|                          | 2014          | 2015          | 2016          | 2017          | 2018          | Évolution annuelle<br>2017-2018 (%) |
|--------------------------|---------------|---------------|---------------|---------------|---------------|-------------------------------------|
| <b>Charente</b>          | <b>2 929</b>  | <b>3 039</b>  | <b>3 555</b>  | <b>4 007</b>  | <b>4 281</b>  | <b>6,8</b>                          |
| Industrie                | 1 552         | 1 619         | 1 797         | 2 142         | 2 236         | 4,4                                 |
| Construction             | 445           | 480           | 687           | 661           | 709           | 7,3                                 |
| Commerce                 | 253           | 287           | 320           | 355           | 439           | 23,7                                |
| Services                 | 551           | 606           | 712           | 815           | 856           | 5,0                                 |
| <b>Charente-Maritime</b> | <b>3 448</b>  | <b>3 502</b>  | <b>4 379</b>  | <b>5 700</b>  | <b>5 885</b>  | <b>3,2</b>                          |
| Industrie                | 1 541         | 1 509         | 1 755         | 2 104         | 2 079         | -1,2                                |
| Construction             | 871           | 876           | 1 056         | 1 516         | 1 398         | -7,8                                |
| Commerce                 | 437           | 429           | 553           | 719           | 790           | 9,9                                 |
| Services                 | 509           | 604           | 903           | 1 341         | 1 518         | 13,2                                |
| <b>Corrèze</b>           | <b>2 646</b>  | <b>2 821</b>  | <b>2 336</b>  | <b>2 553</b>  | <b>2 517</b>  | <b>-1,4</b>                         |
| Industrie                | 1 199         | 1 241         | 1 354         | 1 520         | 1 256         | -17,4                               |
| Construction             | 360           | 351           | 404           | 424           | 463           | 9,2                                 |
| Commerce                 | 90            | 116           | 122           | 130           | 194           | 49,2                                |
| Services                 | 924           | 1 087         | 430           | 468           | 573           | 22,4                                |
| <b>Creuse</b>            | <b>474</b>    | <b>510</b>    | <b>735</b>    | <b>720</b>    | <b>605</b>    | <b>-16,0</b>                        |
| Industrie                | 242           | 260           | 435           | 337           | 265           | -21,4                               |
| Construction             | 89            | 81            | 115           | 123           | 110           | -10,6                               |
| Commerce                 | 68            | 81            | 73            | 74            | 68            | -8,1                                |
| Services                 | 67            | 82            | 107           | 182           | 155           | -14,8                               |
| <b>Dordogne</b>          | <b>2 208</b>  | <b>2 522</b>  | <b>2 907</b>  | <b>2 944</b>  | <b>2 884</b>  | <b>-2,0</b>                         |
| Industrie                | 1 178         | 1 425         | 1 513         | 1 479         | 1 345         | -9,1                                |
| Construction             | 468           | 509           | 632           | 643           | 667           | 3,7                                 |
| Commerce                 | 172           | 183           | 291           | 241           | 227           | -5,8                                |
| Services                 | 329           | 357           | 449           | 575           | 634           | 10,3                                |
| <b>Gironde</b>           | <b>12 938</b> | <b>14 523</b> | <b>16 964</b> | <b>17 656</b> | <b>19 227</b> | <b>8,9</b>                          |
| Industrie                | 2 769         | 3 468         | 3 800         | 4 489         | 4 371         | -2,6                                |
| Construction             | 3 729         | 4 125         | 5 305         | 5 336         | 6 307         | 18,2                                |
| Commerce                 | 1 597         | 1 701         | 1 994         | 1 829         | 1 956         | 6,9                                 |
| Services                 | 4 299         | 4 697         | 5 488         | 5 855         | 6 370         | 8,8                                 |



|                             | 2014         | 2015         | 2016         | 2017         | 2018         | Évolution annuelle<br>(en %) 2017-2018 |
|-----------------------------|--------------|--------------|--------------|--------------|--------------|--|
| <b>Landes</b>               | <b>3 060</b> | <b>3 296</b> | <b>3 617</b> | <b>3 448</b> | <b>3 690</b> | <b>7,0</b>                             |
| Industrie                   | 1 431        | 1 554        | 1 472        | 1 250        | 1 199        | -4,1                                   |
| Construction                | 740          | 829          | 1 075        | 1 044        | 1 151        | 10,2                                   |
| Commerce                    | 204          | 198          | 283          | 310          | 302          | -2,6                                   |
| Services                    | 549          | 651          | 719          | 763          | 984          | 29,0                                   |
| <b>Lot-et-Garonne</b>       | <b>2 796</b> | <b>3 502</b> | <b>3 369</b> | <b>3 639</b> | <b>3 879</b> | <b>6,6</b>                             |
| Industrie                   | 1 306        | 1 213        | 1 628        | 1 724        | 1 603        | -7,0                                   |
| Construction                | 503          | 596          | 607          | 636          | 830          | 30,5                                   |
| Commerce                    | 516          | 508          | 501          | 535          | 583          | 9,0                                    |
| Services                    | 344          | 384          | 519          | 679          | 799          | 17,7                                   |
| <b>Pyrénées-Atlantiques</b> | <b>4 653</b> | <b>5 321</b> | <b>5 763</b> | <b>6 888</b> | <b>7 226</b> | <b>4,9</b>                             |
| Industrie                   | 1 847        | 2 032        | 2 250        | 2 694        | 2 597        | -3,6                                   |
| Construction                | 1 535        | 1 757        | 2 111        | 2 259        | 2 425        | 7,3                                    |
| Commerce                    | 359          | 365          | 397          | 538          | 511          | -5,0                                   |
| Services                    | 497          | 925          | 958          | 1 373        | 1 664        | 21,2                                   |
| <b>Deux-Sèvres</b>          | <b>4 357</b> | <b>4 662</b> | <b>4 961</b> | <b>5 102</b> | <b>5 288</b> | <b>3,6</b>                             |
| Industrie                   | 2 651        | 2 585        | 2 941        | 3 039        | 2 919        | -3,9                                   |
| Construction                | 566          | 703          | 779          | 734          | 686          | -6,5                                   |
| Commerce                    | 223          | 340          | 252          | 256          | 347          | 35,5                                   |
| Services                    | 962          | 1 224        | 880          | 1 030        | 1 286        | 24,9                                   |
| <b>Vienne</b>               | <b>3 281</b> | <b>3 840</b> | <b>4 130</b> | <b>5 214</b> | <b>4 771</b> | <b>-8,5</b>                            |
| Industrie                   | 1 457        | 1 844        | 2 029        | 2 382        | 2 144        | -10,0                                  |
| Construction                | 780          | 851          | 843          | 1 013        | 953          | -5,9                                   |
| Commerce                    | 269          | 392          | 378          | 354          | 411          | 16,1                                   |
| Services                    | 968          | 674          | 794          | 1 438        | 1 233        | -14,3                                  |
| <b>Haute-Vienne</b>         | <b>2 266</b> | <b>2 487</b> | <b>2 987</b> | <b>3 715</b> | <b>3 542</b> | <b>-4,7</b>                            |
| Industrie                   | 1 126        | 1 155        | 1 413        | 1 796        | 1 553        | -13,5                                  |
| Construction                | 491          | 518          | 654          | 884          | 789          | -10,7                                  |
| Commerce                    | 158          | 194          | 215          | 243          | 247          | 1,6                                    |
| Services                    | 472          | 568          | 654          | 776          | 939          | 21,0                                   |



## Allocataires de minimas sociaux

|   | Charente | Charente-Maritime | Corrèze | Creuse | Dordogne | Gironde | Landes | Lot-et-Garonne | Pyrénées-Atlantiques | Deux-Sèvres | Vienne | Haute-Vienne | Nouvelle-Aquitaine | France    | Région/FM en % |
|---|----------|-------------------|---------|--------|----------|---------|--------|----------------|----------------------|-------------|--------|--------------|--------------------|-----------|----------------|
| <b>Allocataires du RSA au 31 décembre 2018</b>                                      | 9 985    | 15 040            | 2 984   | 2 414  | 9 767    | 40 331  | 7 778  | 8 874          | 14 065               | 6 496       | 11 858 | 9 146        | 138 738            | 1 639 802 | 8,5            |
| <b>Allocataires allocation adulte handicapé( AAH) au 31 décembre 2018</b>           | 6 633    | 12 025            | 4 957   | 2 840  | 7 793    | 26 223  | 6 979  | 5 887          | 15 066               | 7 116       | 5 565  | 8 277        | 109 361            | 1 083 313 | 10,1           |
| <b>Allocataires de l'allocation solidarité spécifique (ASS) au 31 décembre 2017</b> | 2 220    | 4 190             | 1 240   | 940    | 2 800    | 8 410   | 2 040  | 2 050          | 3 670                | 1 850       | 2 090  | 1 860        | 33 360             | 393 200   | 8,5            |
| <b>Foyers allocataires bas revenus au 31 décembre 2017</b>                          | 22 231   | 39 128            | 11 494  | 6 593  | 25 150   | 102 609 | 20 994 | 20 753         | 37 141               | 18 332      | 28 198 | 23 203       | 355 826            | 4 095 700 | 8,7            |

Source : Caf



# Marché du travail



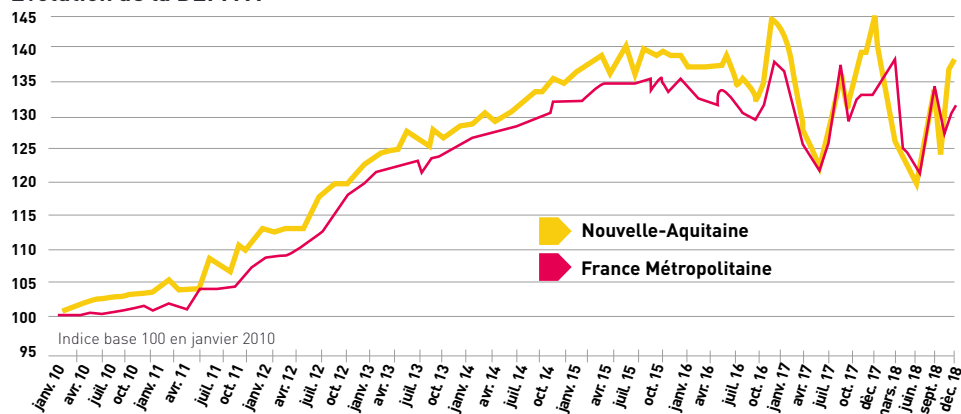
## Demandes d'emploi selon les différentes catégories à fin décembre 2018

|                                | Charente      | Charente-Maritime | Corrèze       | Creuse       | Dordogne      | Gironde        | Landes        | Lot-et-Garonne | Pyrénées-Atlantiques | Deux-Sèvres   | Vienne        | Haute-Vienne  | Nouvelle-Aquitaine |
|--------------------------------|---------------|-------------------|---------------|--------------|---------------|----------------|---------------|----------------|----------------------|---------------|---------------|---------------|--------------------|
| <b>Catégorie A</b>             | <b>17 957</b> | <b>35 421</b>     | <b>9 664</b>  | <b>5 270</b> | <b>21 004</b> | <b>90 597</b>  | <b>21 115</b> | <b>16 792</b>  | <b>31 243</b>        | <b>14 617</b> | <b>17 891</b> | <b>16 580</b> | <b>298 151</b>     |
| Évolution sur un an            | -0,2%         | -0,1%             | -2,6%         | -0,3%        | -2,4%         | -3,4%          | -2,3%         | -1,4%          | -1,2%                | -2,9%         | -0,2%         | -2,9%         | -2,0%              |
| <b>Catégorie B</b>             | <b>4 646</b>  | <b>9 150</b>      | <b>2 664</b>  | <b>1 258</b> | <b>5 400</b>  | <b>23 182</b>  | <b>5 495</b>  | <b>4 330</b>   | <b>9 189</b>         | <b>4 152</b>  | <b>5 557</b>  | <b>4 233</b>  | <b>79 256</b>      |
| Évolution sur un an            | -0,5%         | -2,4%             | -5,7%         | -5,8%        | -0,6%         | -0,4%          | -2,0%         | 0,4%           | 0,0%                 | -4,5%         | -1,8%         | -0,6%         | -1,3%              |
| <b>Catégorie C</b>             | <b>8 858</b>  | <b>16 194</b>     | <b>5 115</b>  | <b>2 143</b> | <b>8 418</b>  | <b>39 955</b>  | <b>10 786</b> | <b>8 787</b>   | <b>15 494</b>        | <b>9 446</b>  | <b>10 252</b> | <b>7 864</b>  | <b>143 312</b>     |
| Évolution sur un an            | 2,8%          | 5,8%              | 2,1%          | 0,9%         | 6,6%          | 6,3%           | 3,3%          | 6,4%           | 4,5%                 | 0,6%          | 1,1%          | 3,1%          | 4,4%               |
| <b>Catégorie A, B, C</b>       | <b>31 460</b> | <b>60 765</b>     | <b>17 443</b> | <b>8 671</b> | <b>34 822</b> | <b>153 734</b> | <b>37 396</b> | <b>29 910</b>  | <b>55 926</b>        | <b>28 215</b> | <b>33 701</b> | <b>28 676</b> | <b>520 719</b>     |
| Évolution sur un an            | 0,6%          | 1,0%              | -1,8%         | -0,8%        | -0,1%         | -0,6%          | -0,7%         | 1,1%           | 0,6%                 | -2,0%         | -0,1%         | -1,0%         | -0,2%              |
| <b>Catégorie D</b>             | <b>1 587</b>  | <b>2 948</b>      | <b>1 177</b>  | <b>496</b>   | <b>2 044</b>  | <b>7 298</b>   | <b>1 880</b>  | <b>1 606</b>   | <b>3 336</b>         | <b>1 743</b>  | <b>2 295</b>  | <b>2 043</b>  | <b>28 453</b>      |
| Évolution sur un an            | -2,1%         | -2,2%             | 8,1%          | 13,2%        | 4,0%          | 1,1%           | 0,1%          | 1,7%           | 0,2%                 | -0,5%         | 0,5%          | -5,4%         | 0,4%               |
| <b>Catégorie E</b>             | <b>1 448</b>  | <b>3 422</b>      | <b>1 488</b>  | <b>633</b>   | <b>3 100</b>  | <b>11 669</b>  | <b>3 539</b>  | <b>2 221</b>   | <b>4 649</b>         | <b>1 370</b>  | <b>1 603</b>  | <b>1 957</b>  | <b>37 099</b>      |
| Évolution sur un an            | -24,2%        | -12,5%            | -8,8%         | -9,1%        | -12,5%        | -10,5%         | -5,1%         | -17,9%         | -9,3%                | -11,7%        | -23,9%        | -14,6%        | -12,2%             |
| <b>Catégorie A, B, C, D, E</b> | <b>34 495</b> | <b>67 135</b>     | <b>20 108</b> | <b>9 800</b> | <b>39 966</b> | <b>172 701</b> | <b>42 815</b> | <b>33 737</b>  | <b>63 911</b>        | <b>31 328</b> | <b>37 598</b> | <b>32 676</b> | <b>586 270</b>     |
| Évolution sur un an            | -0,9%         | 0,1%              | -1,8%         | -0,8%        | -1,0%         | -1,3%          | -1,1%         | -0,4%          | -0,2%                | -2,4%         | -1,4%         | -2,2%         | -1,0%              |

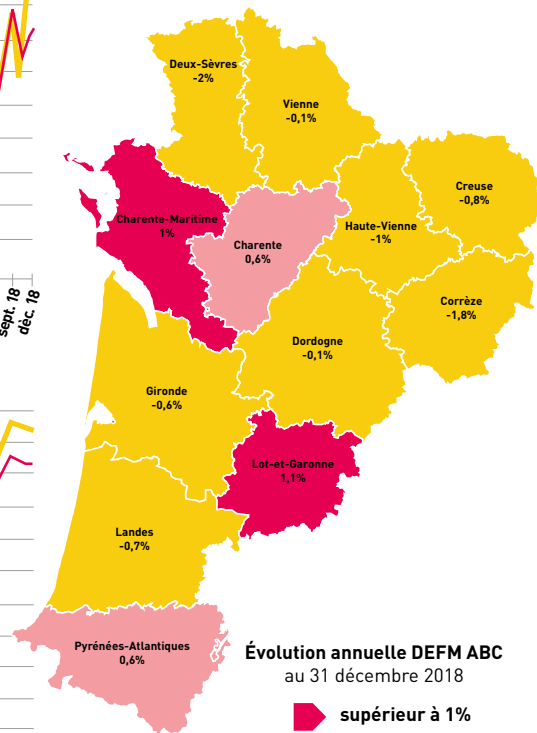
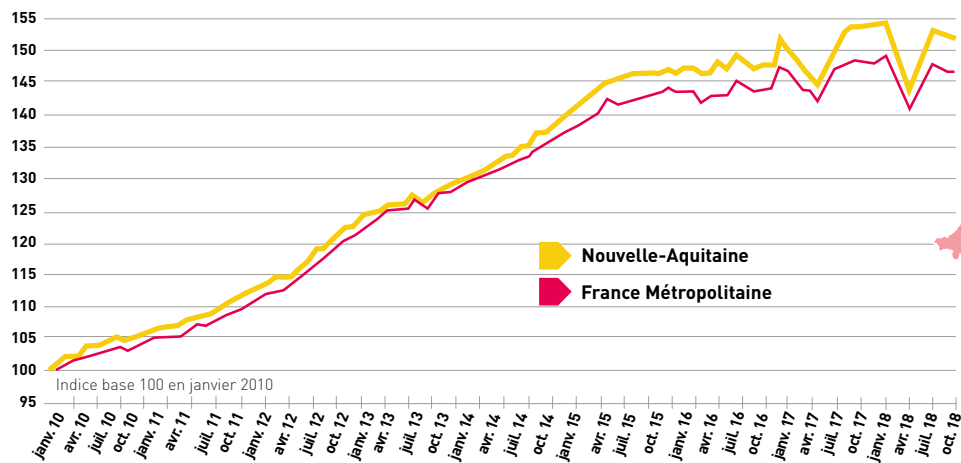
Source : Dares - Pôle Emploi - données brutes

# Évolution de la DEFM A et ABC 2010-2018

## Évolution de la DEFM A



## Évolution de la DEFM ABC



Évolution annuelle DEFM ABC au 31 décembre 2018

- supérieur à 1%
- de 0 à 1%
- inférieur à 0%



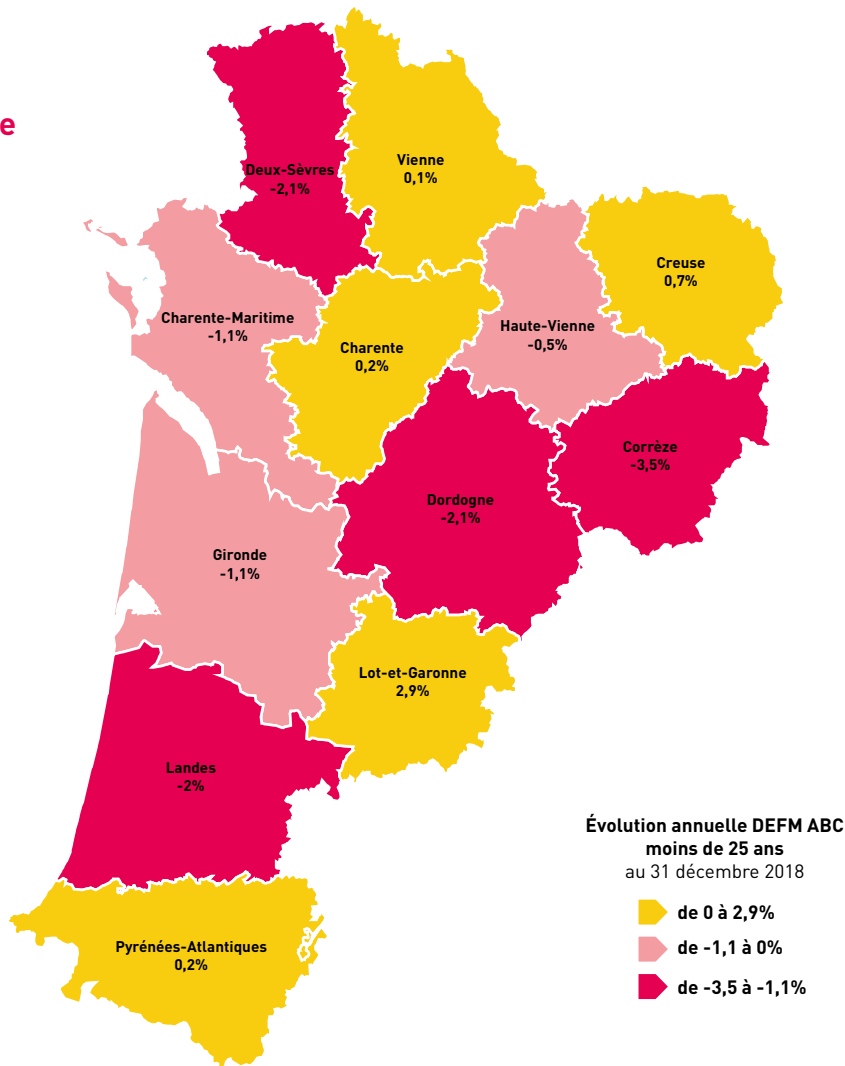
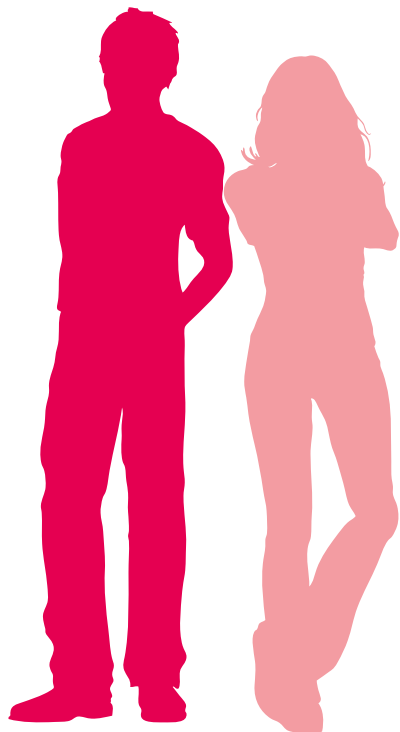
## Demandes d'emploi selon le sexe et l'âge à fin décembre 2018

|                            | Charente      | Charente-Maritime | Corrèze       | Creuse       | Dordogne      | Gironde        | Landes        | Lot-et-Garonne | Pyrénées-Atlantiques | Deux-Sèvres   | Vienne        | Haute-Vienne  | Nouvelle-Aquitaine |
|----------------------------|---------------|-------------------|---------------|--------------|---------------|----------------|---------------|----------------|----------------------|---------------|---------------|---------------|--------------------|
| <b>Catégorie A</b>         | <b>17 957</b> | <b>35 421</b>     | <b>9 664</b>  | <b>5 270</b> | <b>21 004</b> | <b>90 597</b>  | <b>21 115</b> | <b>16 792</b>  | <b>31 243</b>        | <b>14 617</b> | <b>17 891</b> | <b>16 580</b> | <b>298 151</b>     |
| <b>Femmes</b>              | 8 948         | 18 049            | 4 957         | 2 338        | 10 453        | 46 961         | 11 124        | 8 595          | 15 923               | 7 138         | 8 655         | 8 045         | 151 186            |
| <b>Évolution sur un an</b> | 0,1%          | 1,5%              | -1,6%         | -1,9%        | -2,0%         | -2,5%          | -2,0%         | -1,0%          | -0,9%                | -2,4%         | 0,7%          | -1,1%         | -1,2%              |
| <b>Moins de 25 ans</b>     | 2 698         | 5 308             | 1 411         | 762          | 2 964         | 13 351         | 3 014         | 2 514          | 4 388                | 2 483         | 3 135         | 2 699         | 44 727             |
| <b>Évolution sur un an</b> | 0,8%          | 0,2%              | -2,3%         | 3,5%         | -2,5%         | -1,4%          | -2,4%         | 4,1%           | 3,5%                 | -0,1%         | 1,2%          | -1,5%         | -0,2%              |
| <b>50 ans et plus</b>      | 5 128         | 10 274            | 2 795         | 1 740        | 6 428         | 21 726         | 5 932         | 4 996          | 8 607                | 3 935         | 4 290         | 4 245         | 80 096             |
| <b>Évolution sur un an</b> | 1,8%          | 1,0%              | -5,6%         | 0,2%         | -0,7%         | -2,1%          | -1,9%         | 0,8%           | -0,9%                | -3,9%         | -1,9%         | -0,8%         | -1,1%              |
| <b>Catégorie A, B, C</b>   | <b>31 460</b> | <b>60 765</b>     | <b>17 443</b> | <b>8 671</b> | <b>34 822</b> | <b>153 734</b> | <b>37 396</b> | <b>29 910</b>  | <b>55 926</b>        | <b>28 215</b> | <b>33 701</b> | <b>28 676</b> | <b>520 719</b>     |
| <b>Femmes</b>              | 17 000        | 33 435            | 9 666         | 4 396        | 18 729        | 83 356         | 20 944        | 16 177         | 30 528               | 15 299        | 17 867        | 14 959        | 282 356            |
| <b>Évolution sur un an</b> | 1,1%          | 2,7%              | -1,3%         | -1,1%        | 0,7%          | 0,3%           | 0,4%          | 3,0%           | 1,0%                 | -0,4%         | 1,2%          | 0,0%          | 0,8%               |
| <b>Moins de 25 ans</b>     | 4 498         | 8 467             | 2 428         | 1 210        | 4 690         | 20 910         | 4 915         | 4 107          | 7 271                | 4 574         | 5 414         | 4 316         | 72 800             |
| <b>Évolution sur un an</b> | 0,2%          | -1,1%             | -3,5%         | 0,7%         | -2,1%         | -1,1%          | -2,0%         | 2,9%           | 0,2%                 | -2,1%         | 0,1%          | -0,5%         | -0,8%              |
| <b>50 ans et plus</b>      | 8 462         | 16 982            | 4 816         | 2 713        | 10 213        | 35 506         | 10 180        | 8 327          | 14 561               | 7 164         | 7 911         | 7 027         | 133 862            |
| <b>Évolution sur un an</b> | 3,3%          | 3,9%              | -1,5%         | 0,1%         | 2,2%          | 1,9%           | 2,0%          | 4,3%           | 1,8%                 | -0,4%         | 1,2%          | 1,4%          | 2,0%               |

Source : Dares-Pôle Emploi-données brutes

## Évolution annuelle du nombre de demandeurs d'emploi de - de 25 ans

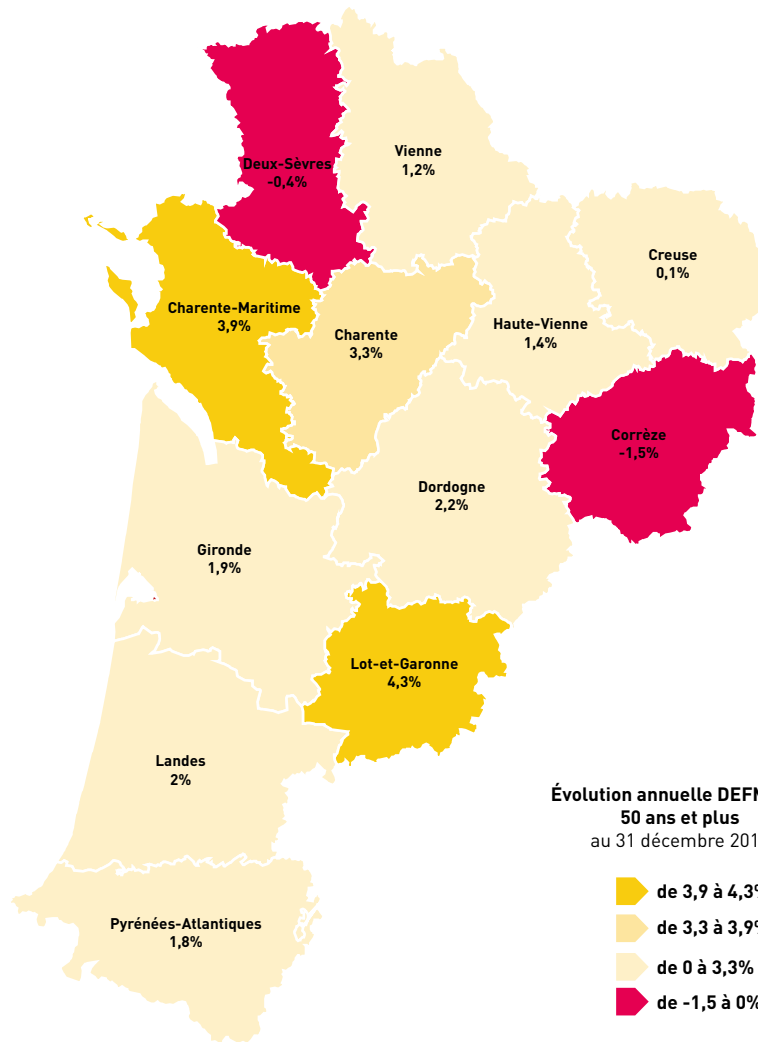
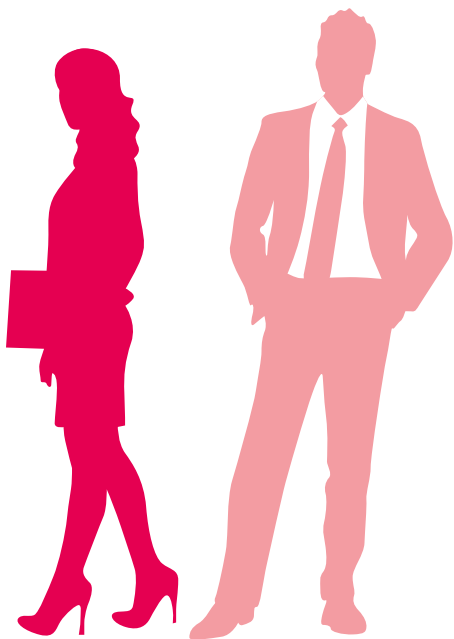
En 2018





## Évolution annuelle du nombre de demandeurs d'emploi de 50 ans et plus

En 2018





## Demandes d'emploi selon le niveau de formation au 31 décembre 2018

| Catégorie A,B,C                          | Charente      | Charente-Maritime | Corrèze       | Creuse       | Dordogne      | Gironde        | Landes        | Lot-et-Garonne | Pyrénées-Atlantiques | Deux-Sèvres   | Vienne        | Haute-Vienne  | Nouvelle-Aquitaine |
|--|---------------|-------------------|---------------|--------------|---------------|----------------|---------------|----------------|----------------------|---------------|---------------|---------------|--------------------|
| <b>Ensemble</b>                          | <b>31 460</b> | <b>60 765</b>     | <b>17 443</b> | <b>8 671</b> | <b>34 822</b> | <b>153 734</b> | <b>37 396</b> | <b>29 910</b>  | <b>55 926</b>        | <b>28 215</b> | <b>33 701</b> | <b>28 676</b> | <b>520 719</b>     |
| Dont femmes                              | 17 000        | 33 435            | 9 666         | 4 396        | 18 729        | 83 356         | 20 944        | 16 177         | 30 528               | 15 299        | 17 867        | 14 959        | 282 356            |
| <b>bac + 3 ou plus (niveau I et II)</b>  | <b>3 564</b>  | <b>7 454</b>      | <b>1 881</b>  | <b>835</b>   | <b>3 620</b>  | <b>29 163</b>  | <b>4 562</b>  | <b>2 643</b>   | <b>10 274</b>        | <b>2 925</b>  | <b>4 751</b>  | <b>3 966</b>  | <b>75 638</b>      |
| Dont femmes                              | 2030          | 4 508             | 1 101         | 488          | 2 151         | 17 743         | 2 864         | 1 632          | 6 365                | 1 746         | 2 746         | 2 194         | 45 568             |
| <b>Bac + 2 (niveau III)</b>              | <b>3 836</b>  | <b>8 379</b>      | <b>2 335</b>  | <b>976</b>   | <b>4 409</b>  | <b>22 788</b>  | <b>5 793</b>  | <b>3 537</b>   | <b>9 470</b>         | <b>3 713</b>  | <b>4 490</b>  | <b>3 593</b>  | <b>73 319</b>      |
| Dont femmes                              | 2 207         | 4 905             | 1 352         | 519          | 2 580         | 13 066         | 3 409         | 2 086          | 5 486                | 2 135         | 2 521         | 1 997         | 42 263             |
| <b>Bac, BTN, BT, BP (NIVEAU IV)</b>      | <b>7 274</b>  | <b>14 435</b>     | <b>4 288</b>  | <b>2 090</b> | <b>8 324</b>  | <b>34 916</b>  | <b>9 434</b>  | <b>6 921</b>   | <b>13 757</b>        | <b>6 671</b>  | <b>7 980</b>  | <b>6 625</b>  | <b>122 715</b>     |
| Dont femmes                              | 4 178         | 8 474             | 2 537         | 1 142        | 4 759         | 19 343         | 5 662         | 4 124          | 7 909                | 3 886         | 4 448         | 3 664         | 70 126             |
| <b>BEP, CAP (niveau V et V bis)</b>      | <b>14 048</b> | <b>26 745</b>     | <b>7 349</b>  | <b>4 060</b> | <b>15 629</b> | <b>53 112</b>  | <b>15 526</b> | <b>13 077</b>  | <b>19 769</b>        | <b>12 524</b> | <b>13 872</b> | <b>11 532</b> | <b>207 243</b>     |
| Dont femmes                              | 7 056         | 13 391            | 3 755         | 1 872        | 7 669         | 26 258         | 7 929         | 6 386          | 9 516                | 6 267         | 6 776         | 5 448         | 102 323            |
| <b>Inférieur au BEP, CAP (niveau VI)</b> | <b>2 462</b>  | <b>3 566</b>      | <b>1492</b>   | <b>652</b>   | <b>3 015</b>  | <b>12 953</b>  | <b>2 497</b>  | <b>3 773</b>   | <b>2 763</b>         | <b>2 126</b>  | <b>2 269</b>  | <b>2 712</b>  | <b>40 280</b>      |
| Dont femmes                              | 1 330         | 1 971             | 860           | 333          | 1 620         | 6 395          | 1 292         | 1 951          | 1 298                | 1 079         | 1 148         | 1 484         | 20 761             |
| <b>Non précisé</b>                       | <b>276</b>    | <b>186</b>        | <b>98</b>     | <b>58</b>    | <b>-175</b>   | <b>802</b>     | <b>-416</b>   | <b>-41</b>     | <b>-107</b>          | <b>256</b>    | <b>338</b>    | <b>248</b>    | <b>1 523</b>       |

Source : Dares - Pôle Emploi - Données brutes

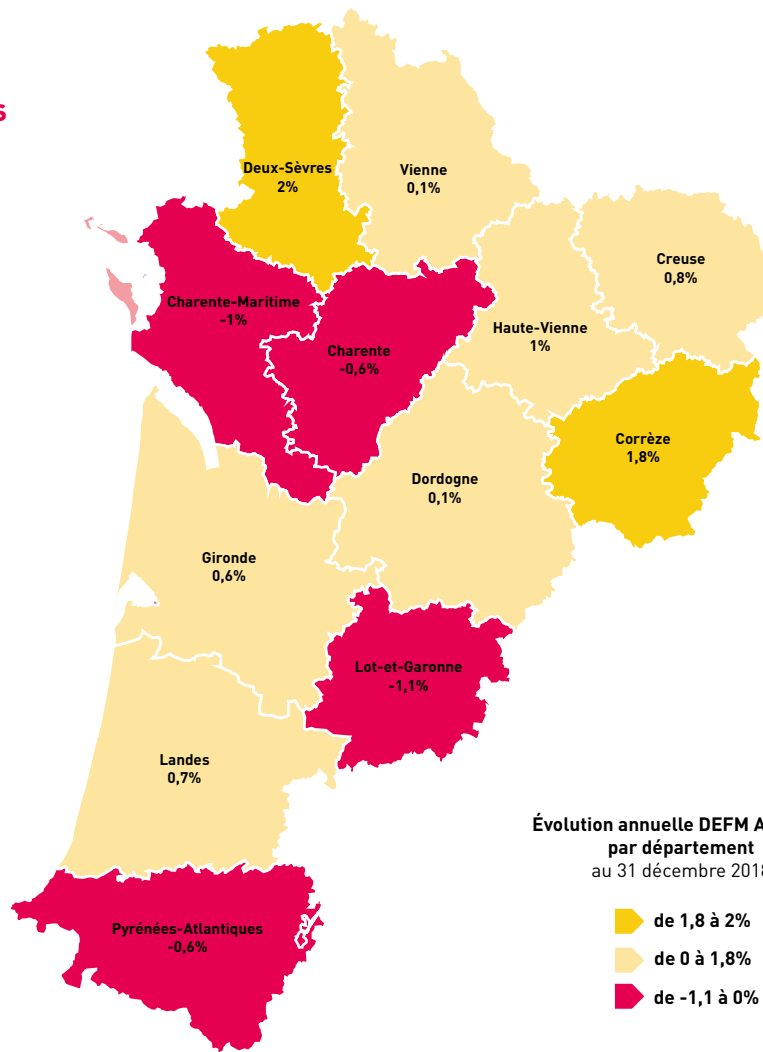
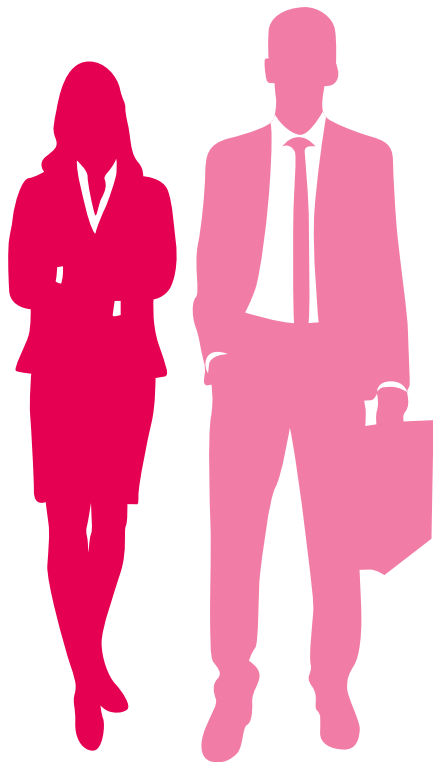


## Demandes d'emploi selon l'ancienneté de la demande à fin décembre 2018

|                                    | Charente      | Charente-Maritime | Corrèze       | Creuse       | Dordogne      | Gironde        | Landes        | Lot-et-Garonne | Pyrénées-Atlantiques | Deux-Sèvres   | Vienne        | Haute-Vienne  | Nouvelle-Aquitaine |
|------------------------------------|---------------|-------------------|---------------|--------------|---------------|----------------|---------------|----------------|----------------------|---------------|---------------|---------------|--------------------|
| <b>Catégorie A, B, C</b>           | <b>31 460</b> | <b>60 765</b>     | <b>17 443</b> | <b>8 671</b> | <b>34 822</b> | <b>153 734</b> | <b>37 396</b> | <b>29 910</b>  | <b>55 926</b>        | <b>28 215</b> | <b>33 701</b> | <b>28 676</b> | <b>520 719</b>     |
| De moins d'un an d'ancienneté      | 15 789        | 32 267            | 9 246         | 4 377        | 18 476        | 83 202         | 20 309        | 15 461         | 30 467               | 14 666        | 18 102        | 15 003        | 277 365            |
| <b>Évolution sur un an</b>         | <b>-4,8%</b>  | <b>-3,6%</b>      | <b>-4,8%</b>  | <b>-6,1%</b> | <b>-4,0%</b>  | <b>-4,2%</b>   | <b>-5,6%</b>  | <b>-3,0%</b>   | <b>-4,0%</b>         | <b>-5,1%</b>  | <b>-3,6%</b>  | <b>-2,3%</b>  | <b>-4,1%</b>       |
| De 1 à moins de 2 ans d'ancienneté | 6 788         | 12 848            | 3 637         | 1 853        | 7 244         | 31 925         | 7 882         | 6 268          | 11 807               | 5 888         | 7 015         | 5 801         | 108 956            |
| <b>Évolution sur un an</b>         | <b>5,6%</b>   | <b>8,8%</b>       | <b>1,8%</b>   | <b>10,6%</b> | <b>4,7%</b>   | <b>1,6%</b>    | <b>3,5%</b>   | <b>4,7%</b>    | <b>5,5%</b>          | <b>-1,7%</b>  | <b>7,3%</b>   | <b>4,3%</b>   | <b>4,0%</b>        |
| De 2 ans d'ancienneté et plus      | 8 883         | 15 650            | 4 560         | 2 441        | 9 102         | 38 607         | 9 205         | 8 181          | 13 652               | 7 661         | 8 584         | 7 872         | 134 398            |
| <b>Évolution sur un an</b>         | <b>7,5%</b>   | <b>5,2%</b>       | <b>1,9%</b>   | <b>1,5%</b>  | <b>4,8%</b>   | <b>6,1%</b>    | <b>7,9%</b>   | <b>6,9%</b>    | <b>7,6%</b>          | <b>4,3%</b>   | <b>2,1%</b>   | <b>-2,3%</b>  | <b>5,2%</b>        |

Source : Dares-Pôle Emploi-Données brutes

## Évolution annuelle du nombre de demandeurs d'emploi inscrits depuis plus d'un an



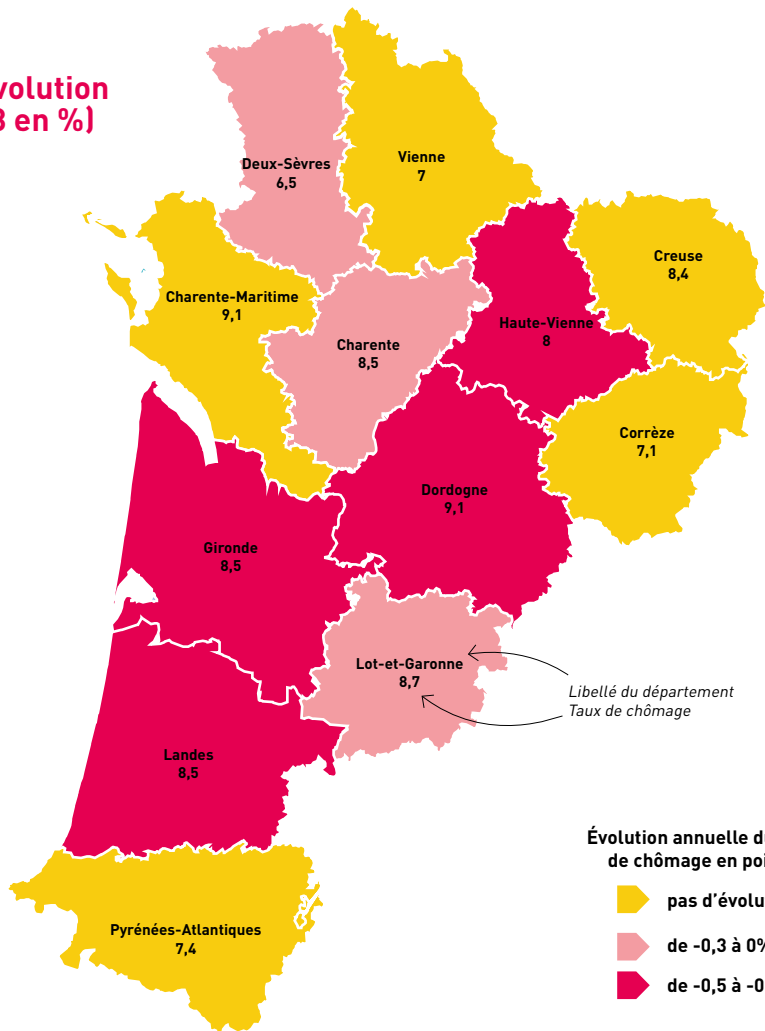
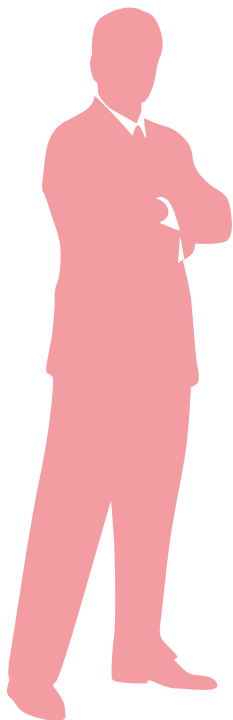


## Taux de chômage localisés depuis 2012 (données au 4<sup>ème</sup> trimestre de chaque année en %)

|                              | 2012       | 2013       | 2014        | 2015        | 2016       | 2017       | 2018       | Évolution annuelle<br>(en points) |
|------------------------------|------------|------------|-------------|-------------|------------|------------|------------|-----------------------------------|
| Charente                     | 10,4       | 10,1       | 10,4        | 10,1        | 9,6        | 8,6        | 8,5        | -0,1                              |
| Charente-Maritime            | 10,4       | 10,4       | 11,0        | 10,9        | 10,3       | 9,1        | 9,1        | 0,0                               |
| Corrèze                      | 8,1        | 7,8        | 8,2         | 8,3         | 8,1        | 7,1        | 7,1        | 0,0                               |
| Creuse                       | 9,9        | 9,7        | 9,8         | 9,7         | 9          | 8,4        | 8,4        | 0,0                               |
| Dordogne                     | 10,7       | 10,6       | 11,1        | 10,7        | 10,4       | 9,4        | 9,1        | -0,3                              |
| Gironde                      | 9,8        | 9,8        | 10,3        | 10,1        | 9,8        | 8,9        | 8,5        | -0,4                              |
| Landes                       | 9,3        | 9,5        | 9,9         | 9,7         | 9,6        | 8,8        | 8,5        | -0,3                              |
| Lot-et-Garonne               | 10,1       | 9,8        | 10,3        | 10,4        | 10         | 8,8        | 8,7        | -0,1                              |
| Pyrénées-Atlantiques         | 8,5        | 8,4        | 8,8         | 8,6         | 8,2        | 7,4        | 7,4        | 0,0                               |
| Deux-Sèvres                  | 7,7        | 7,5        | 8,0         | 7,8         | 7,8        | 6,7        | 6,5        | -0,2                              |
| Vienne                       | 8,2        | 7,9        | 8,6         | 8,4         | 8,1        | 7          | 7          | 0,0                               |
| Haute-Vienne                 | 9,5        | 9,5        | 10,0        | 10,0        | 9,4        | 8,3        | 8          | -0,3                              |
| <b>Nouvelle-Aquitaine</b>    | <b>9,5</b> | <b>9,4</b> | <b>9,8</b>  | <b>9,7</b>  | <b>9,3</b> | <b>8,4</b> | <b>8,2</b> | <b>-0,2</b>                       |
| <b>France métropolitaine</b> | <b>9,7</b> | <b>9,7</b> | <b>10,1</b> | <b>10,0</b> | <b>9,7</b> | <b>8,6</b> | <b>8,5</b> | <b>-0,1</b>                       |

Source : Insee, taux de chômage localisés

## Taux de chômage localisés et évolution (données au 4<sup>ème</sup> trimestre 2018 en %)







# Politique de l'emploi



## Les Parcours Emploi Compétences (PEC) en 2018

|   | Charente   | Charente-Maritime | Corrèze    | Creuse     | Dordogne   | Gironde      | Landes     | Lot-et-Garonne | Pyrénées-Atlantiques | Deux-Sèvres | Vienne     | Haute-Vienne | Nouvelle-Aquitaine | France        |
|---|------------|-------------------|------------|------------|------------|--------------|------------|----------------|----------------------|-------------|------------|--------------|--------------------|---------------|
| Conventions signées dans la période                   | 864        | 1625              | 433        | 214        | 1 125      | 3 136        | 910        | 707            | 1 262                | 633         | 702        | 796          | 12 407             | 108 982       |
| <b>Nombre de bénéficiaires à la fin de la période</b> | <b>707</b> | <b>1368</b>       | <b>374</b> | <b>221</b> | <b>952</b> | <b>2 618</b> | <b>822</b> | <b>549</b>     | <b>1 094</b>         | <b>558</b>  | <b>619</b> | <b>702</b>   | <b>10 584</b>      | <b>94 223</b> |
| dont % moins de 26 ans                                | 15,8       | 10,7              | 15,1       | 18,5       | 13,5       | 18,4         | 12,1       | 11,4           | 14,3                 | 11,5        | 19,0       | 12,7         | 14,7               | 19,7          |
| dont % 50 ans ou plus                                 | 37,0       | 38,5              | 38,2       | 35,8       | 42,1       | 32,5         | 47,1       | 42,2           | 40,9                 | 43,1        | 30,3       | 38,6         | 38,1               | 40,7          |
| dont % DLD  | 66,4       | 68,7              | 69,0       | 66,8       | 68,2       | 63,5         | 71,6       | 63,9           | 63,2                 | 71,3        | 67,9       | 72,2         | 67,0               | 77,1          |
| dont % TH   | 20,8       | 18,6              | 24,0       | 16,8       | 21,9       | 16,7         | 18,4       | 16,2           | 21,5                 | 29,5        | 15,4       | 17,8         | 19,3               | 21,3          |

## Entrées en PACEA en 2018

|   | Charente     | Charente-Maritime | Corrèze      | Creuse     | Dordogne     | Gironde      | Landes       | Lot-et-Garonne | Pyrénées-Atlantiques | Deux-Sèvres  | Vienne       | Haute-Vienne | Nouvelle-Aquitaine |
|---|--------------|-------------------|--------------|------------|--------------|--------------|--------------|----------------|----------------------|--------------|--------------|--------------|--------------------|
| <b>Entrées en PACEA</b>                         | <b>1 011</b> | <b>2 401</b>      | <b>1 127</b> | <b>596</b> | <b>1 980</b> | <b>9 038</b> | <b>1 109</b> | <b>1 895</b>   | <b>3 284</b>         | <b>1 542</b> | <b>1 499</b> | <b>1 202</b> | <b>26 684</b>      |
| En cours fin 2018                               | 1 371        | 2 841             | 1 248        | 682        | 2 580        | 9 465        | 1 346        | 2 021          | 3 414                | 2 153        | 1 721        | 1 966        | 30 808             |
| <b>En Garantie jeunes (en cours à fin 2017)</b> | <b>394</b>   | <b>656</b>        | <b>404</b>   | <b>141</b> | <b>601</b>   | <b>2 171</b> | <b>289</b>   | <b>357</b>     | <b>686</b>           | <b>506</b>   | <b>458</b>   | <b>578</b>   | <b>7 241</b>       |
| Hors garantie jeunes (en cours à fin 2018)      | 977          | 2 185             | 844          | 541        | 1 979        | 7 294        | 1 057        | 1 664          | 2 728                | 1 647        | 1 263        | 1 388        | 23 567             |

Source : DARES - Traitement SESE Nouvelle-Aquitaine



## Autres dispositifs en 2018

|  | Charente | Charente-Meritime | Corrèze | Creuse | Dordogne | Gironde | Landes | Lot-et-Garonne | Pyrénées-Atlantiques | Deux-Sèvres | Vienne | Haute-Vienne | Nouvelle-Aquitaine | France  |
|--|----------|-------------------|---------|--------|----------|---------|--------|----------------|----------------------|-------------|--------|--------------|--------------------|---------|
| <b>FORMATIONS EN ALTERNANCE</b>  |          |                   |         |        |          |         |        |                |                      |             |        |              |                    |         |
| Apprentissage  | 1 763    | 3 102             | 1 199   | 353    | 2 016    | 6 928   | 1 535  | 1 727          | 3 665                | 2 113       | 2 487  | 1 405        | 28 293             | 317 315 |
| Évolution 2017/2018 en %   | - 4,7    | - 5,2             | + 12,1  | - 0,3  | + 5,8    | + 5,1   | + 3,0  | + 9,0          | + 38,5               | + 6,1       | + 11,5 | + 7,3        | + 7,6              | + 7,6   |
| Entrées en Contrats de professionnalisation                            | 515      | 1 241             | 397     | 122    | 543      | 5 363   | 710    | 553            | 1 531                | 1 006       | 822    | 924          | 13 727             | 235 399 |
| <b>VALIDATIONS DES ACQUIS DE L'EXPÉRIENCE</b>                          |          |                   |         |        |          |         |        |                |                      |             |        |              |                    |         |
| Nombre de dossiers déclarés recevables                                 | 57       | 65                | 24      | 32     | 47       | 210     | 34     | 61             | 70                   | 28          | 66     | 57           | 751                | 4 451   |
| Évolution 2017/2018 en %   | -7       | -12               | -57     | -26    | -19      | -48     | -68    | -36            | -52                  | -24         | -36    | -48          | -42                | -44     |
| <b>INSERTION PAR L'ACTIVITÉ (NOMBRE DE BÉNÉFICIAIRES - STOCKS)</b>     |          |                   |         |        |          |         |        |                |                      |             |        |              |                    |         |
| Embauches en CDDI en ateliers ou chantiers d'insertion                 | 437      | 753               | 203     | 99     | 313      | 451     | 250    | 218            | 344                  | 306         | 452    | 372          | 4 198              | 50 592  |
| Mise à disposition par une association intermédiaire                   | 433      | 618               | 88      | 23     | 310      | 1 674   | 283    | 261            | 720                  | 654         | 959    | 156          | 6 179              | 54 286  |
| Mis à disposition par une entreprise de travail temporaire d'insertion | 229      | 117               | 0       | 1      | 73       | 236     | 32     | 43             | 62                   | 94          | 107    | 55           | 1 049              | 13 627  |
| Embauches en CDDI en entreprise d'insertion (aide forfaitaire)         | 66       | 205               | 45      | 27     | 74       | 404     | 54     | 144            | 62                   | 87          | 65     | 117          | 1 350              | 14 944  |
| <b>CONTRATS DE SÉCURISATION PROFESSIONNELLE</b>                        |          |                   |         |        |          |         |        |                |                      |             |        |              |                    |         |
| Nombre de bénéficiaires  | 322      | 550               | 136     | 0      | 345      | 1 381   | 354    | 309            | 821                  | 280         | 272    | 638          | 5 408              | 60 474  |
| Evol 2018/2017 en %  | + 4,3    | - 7,8             | + 43,4  | 0,0    | + 27,2   | - 5,7   | - 20,3 | + 6,5          | - 21,8               | - 9,6       | - 4,4  | - 24,0       | - 7,0              | - 6,1   |

Source : DARES



|                   |              | 2013           | 2014           | 2015           | 2016           | 2017           | 2018           |
|-------------------|--------------|----------------|----------------|----------------|----------------|----------------|----------------|
| CHARENTE          | AGRICULTURE  | 480            | 727            | 1 596          | 525            | 3 319          | 231            |
|                   | INDUSTRIE    | 131 801        | 145 668        | 144 445        | 142 499        | 95 936         | 37 338         |
|                   | CONSTRUCTION | 3 755          | 21 168         | 36 995         | 18 366         | 9 085          | 1 603          |
|                   | SERVICES     | 32 454         | 31 582         | 52 031         | 30 547         | 25 523         | 25 113         |
|                   | <b>TOTAL</b> | <b>168 490</b> | <b>199 145</b> | <b>235 067</b> | <b>191 937</b> | <b>133 863</b> | <b>64 285</b>  |
| CHARENTE-MARITIME | AGRICULTURE  | 1 096          | 25 074         | 35 235         | 22 335         | 145 535        | 3 029          |
|                   | INDUSTRIE    | 195 780        | 160 274        | 122 586        | 55 306         | 19 692         | 16 153         |
|                   | CONSTRUCTION | 9 751          | 25 780         | 30 602         | 17 241         | 13 606         | 4 496          |
|                   | SERVICES     | 39 635         | 73 813         | 79 653         | 25 310         | 31 810         | 19 080         |
|                   | <b>TOTAL</b> | <b>246 262</b> | <b>284 939</b> | <b>268 076</b> | <b>120 192</b> | <b>210 643</b> | <b>42 758</b>  |
| CORRÈZE           | AGRICULTURE  | 1 795          | 447            | 72             | 687            | 339            | 408            |
|                   | INDUSTRIE    | 20 817         | 17 296         | 14 197         | 13 308         | 5 535          | 4 479          |
|                   | CONSTRUCTION | 3 996          | 11 330         | 24 845         | 20 017         | 4 472          | 2 965          |
|                   | SERVICES     | 135 123        | 33 269         | 15 622         | 11 349         | 36 312         | 7 475          |
|                   | <b>TOTAL</b> | <b>161 731</b> | <b>62 341</b>  | <b>54 736</b>  | <b>45 361</b>  | <b>46 658</b>  | <b>15 327</b>  |
| CREUSE            | AGRICULTURE  | 0              | 112            | 98             | 103            | 0              | 92             |
|                   | INDUSTRIE    | 60 943         | 36 146         | 79 767         | 105 805        | 58 405         | 2 245          |
|                   | CONSTRUCTION | 2 956          | 2 673          | 4 737          | 8 876          | 3 513          | 2 087          |
|                   | SERVICES     | 3 124          | 8 778          | 7 527          | 7 737          | 20 542         | 17 439         |
|                   | <b>TOTAL</b> | <b>82 372</b>  | <b>94 524</b>  | <b>168 173</b> | <b>122 521</b> | <b>82 460</b>  | <b>21 863</b>  |
| DORDOGNE          | AGRICULTURE  | 1 059          | 1 571          | 1 704          | 29 010         | 2 606          | 363            |
|                   | INDUSTRIE    | 84 856         | 48 289         | 69 606         | 98 238         | 33 775         | 55 952         |
|                   | CONSTRUCTION | 15 584         | 11 262         | 21 892         | 17 572         | 5 076          | 5 029          |
|                   | SERVICES     | 27 413         | 36 135         | 18 571         | 23 667         | 7 784          | 21 042         |
|                   | <b>TOTAL</b> | <b>128 912</b> | <b>97 257</b>  | <b>111 772</b> | <b>168 487</b> | <b>49 241</b>  | <b>82 386</b>  |
| GIRONDE           | AGRICULTURE  | 13 061         | 17 745         | 4 290          | 11 406         | 62 640         | 14 764         |
|                   | INDUSTRIE    | 496 966        | 354 876        | 103 806        | 80 115         | 105 395        | 47 694         |
|                   | CONSTRUCTION | 33 777         | 42 182         | 68 663         | 49 381         | 17 964         | 14 468         |
|                   | SERVICES     | 95 618         | 120 566        | 160 714        | 139 080        | 117 951        | 156 938        |
|                   | <b>TOTAL</b> | <b>639 422</b> | <b>535 369</b> | <b>337 473</b> | <b>279 982</b> | <b>303 950</b> | <b>233 864</b> |

|                      |              | 2013           | 2014           | 2015           | 2016           | 2017           | 2018           |
|----------------------|--------------|----------------|----------------|----------------|----------------|----------------|----------------|
| LANDES               | AGRICULTURE  | 939            | 931            | 4 002          | 725            | 92 012         | 8 575          |
|                      | INDUSTRIE    | 41 240         | 71 502         | 51 884         | 27 282         | 175 662        | 25 891         |
|                      | CONSTRUCTION | 8 367          | 7 206          | 14 029         | 19 042         | 5 648          | 479            |
|                      | SERVICES     | 5 329          | 15 718         | 65 294         | 17 454         | 68 444         | 5 194          |
|                      | <b>TOTAL</b> | <b>55 875</b>  | <b>95 357</b>  | <b>135 209</b> | <b>64 504</b>  | <b>341 766</b> | <b>40 139</b>  |
| LOT-ET-GARONNE       | AGRICULTURE  | 1 261          | 1 017          | 2 825          | 5 792          | 16 229         | 486            |
|                      | INDUSTRIE    | 95 709         | 110 797        | 108 691        | 54 172         | 37 883         | 10 191         |
|                      | CONSTRUCTION | 7 934          | 7 794          | 13 455         | 49 654         | 43 639         | 4 378          |
|                      | SERVICES     | 17 332         | 12 936         | 27 585         | 30 572         | 15 444         | 15 294         |
|                      | <b>TOTAL</b> | <b>122 236</b> | <b>132 544</b> | <b>152 556</b> | <b>140 190</b> | <b>113 195</b> | <b>30 349</b>  |
| PYRÉNÉES-ATLANTIQUES | AGRICULTURE  | 468            | 4 321          | 9 319          | 4 426          | 18 034         | 3 038          |
|                      | INDUSTRIE    | 65 863         | 94 808         | 58 754         | 97 225         | 236 545        | 22 336         |
|                      | CONSTRUCTION | 10 667         | 10 087         | 12 764         | 39 654         | 30 623         | 5 501          |
|                      | SERVICES     | 46 959         | 34 381         | 198 562        | 124 308        | 103 657        | 116 659        |
|                      | <b>TOTAL</b> | <b>123 957</b> | <b>143 597</b> | <b>279 399</b> | <b>265 612</b> | <b>388 859</b> | <b>147 534</b> |
| DEUX-SÈVRES          | AGRICULTURE  | 179            | 2 245          | 0              | 0              | 2 050          | 0              |
|                      | INDUSTRIE    | 111 787        | 134 189        | 55 197         | 46 049         | 60 539         | 9 514          |
|                      | CONSTRUCTION | 3 814          | 9 484          | 17 143         | 46 228         | 16 879         | 9 071          |
|                      | SERVICES     | 8 497          | 11 835         | 32 941         | 45 274         | 17 014         | 11 704         |
|                      | <b>TOTAL</b> | <b>68 994</b>  | <b>161 731</b> | <b>62 341</b>  | <b>54 736</b>  | <b>96 482</b>  | <b>30 289</b>  |
| VIENNE               | AGRICULTURE  | 0              | 917            | 927            | 946            | 2 145          | 699            |
|                      | INDUSTRIE    | 94 903         | 63 449         | 53 925         | 86 050         | 55 244         | 93 512         |
|                      | CONSTRUCTION | 5 286          | 7 839          | 20 151         | 29 965         | 21 812         | 8 477          |
|                      | SERVICES     | 21 016         | 10 167         | 19 520         | 51 212         | 21 289         | 16 669         |
|                      | <b>TOTAL</b> | <b>31 485</b>  | <b>67 023</b>  | <b>47 709</b>  | <b>92 129</b>  | <b>100 490</b> | <b>119 357</b> |
| HAUTE-VIENNE         | AGRICULTURE  | 6 241          | 9 081          | 220            | 2 996          | 8 753          | 0              |
|                      | INDUSTRIE    | 37 101         | 64 138         | 101 303        | 50 938         | 63 000         | 38 538         |
|                      | CONSTRUCTION | 8 009          | 8 467          | 10 641         | 29 329         | 38 684         | 4 385          |
|                      | SERVICES     | 30 887         | 47 455         | 38 234         | 28 939         | 32 351         | 36 428         |
|                      | <b>TOTAL</b> | <b>82 238</b>  | <b>129 141</b> | <b>150 397</b> | <b>112 202</b> | <b>142 788</b> | <b>79 351</b>  |

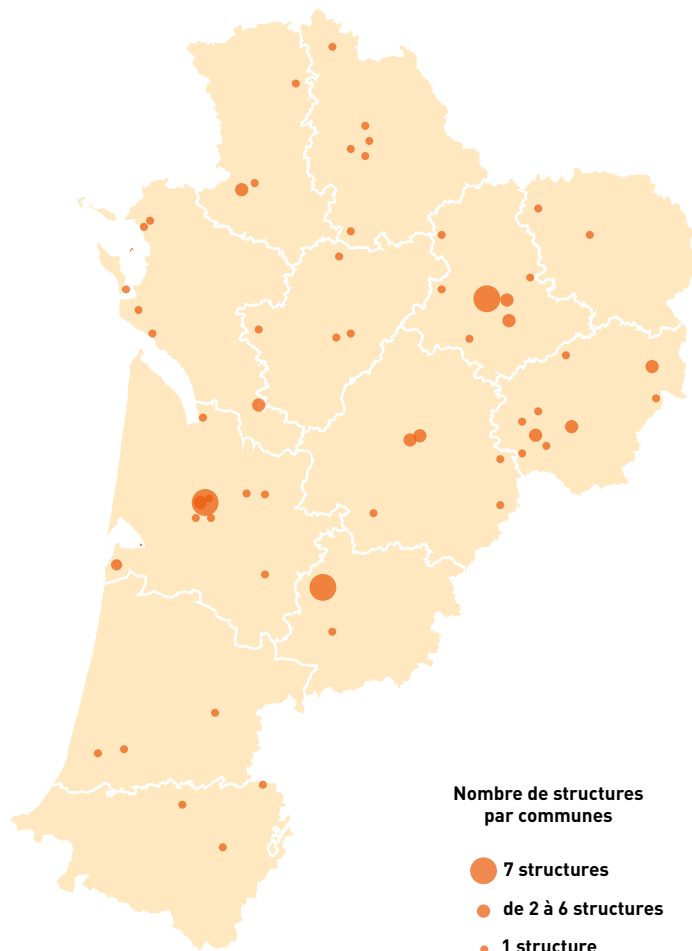


## Activité partielle par secteur en Nouvelle-Aquitaine Heures d'activité partielle consommées en 2018

|  | 2013             | 2014             | 2015             | 2016             | 2017             | 2018           |
|--|------------------|------------------|------------------|------------------|------------------|----------------|
| <b>TOUS SECTEURS</b>                         | <b>2 152 604</b> | <b>2 144 126</b> | <b>1 987 484</b> | <b>2 308 853</b> | <b>2 090 482</b> | <b>941 223</b> |
| <b>AGRICULTURE</b>                           | 36 003           | 62 969           | 57 879           | 203 288          | 320 163          | 31 685         |
| <b>INDUSTRIE</b>                             | 1 530 046        | 1 192 303        | 896 122          | 1 123 635        | 999 757          | 389 701        |
| <b>DONT : INDUSTRIES AGRO-ALIMENTAIRES</b>   | 43 069           | 40 479           | 48 763           | 250 938          | 420 713          | 35 476         |
| <b>BOIS-PAPIER</b>                           | 124 330          | 139 193          | 101 655          | 63 344           | 33 025           | 49 688         |
| <b>MÉTALLURGIE</b>                           | 176 140          | 176 140          | 235 857          | 274 867          | 143 673          | 125 599        |
| <b>AUTOMOBILE</b>                            | 573 800          | 573 800          | 14 052           | 13 660           | 49 384           | 13 201         |
| <b>AÉRONAUTIQUE</b>                          | 300 481          | 36 871           | 46 958           | 56 931           | 44 590           | 8 867          |
| <b>ÉQUIPEMENT ÉLECTRONIQUE ET ÉLECTRIQUE</b> | 181 107          | 181 107          | 122 077          | 90 441           | 57 521           | 33 258         |
| <b>CONSTRUCTION</b>                          | 120 696          | 202 576          | 401 606          | 288 740          | 127 918          | 63 542         |
| <b>COMMERCE</b>                              | 142 573          | 158 542          | 166 503          | 197 302          | 121 765          | 124 461        |
| <b>SERVICES</b>                              | 323 286          | 527 736          | 465 374          | 495 888          | 513 840          | 331 834        |
| <b>DONT HÔTEL-RESTAURATION</b>               | <b>71 597</b>    | <b>71 597</b>    | <b>98 937</b>    | <b>89 888</b>    | <b>110 106</b>   | <b>153 903</b> |

## Nombre de structures et de salariés handicapés par département d'implantation

|                           | Nombre de structures | Nombre de salariés handicapés |
|---------------------------|----------------------|-------------------------------|
| CHARENTE                  | 4                    | 157                           |
| CHARENTE-MARITIME         | 5                    | 174                           |
| CORRÈZE                   | 12                   | 329                           |
| CREUSE                    | 2                    | 22                            |
| DORDOGNE                  | 7                    | 129                           |
| GIRONDE                   | 19                   | 726                           |
| LANDES                    | 4                    | 195                           |
| LOT-ET-GARONNE            | 7                    | 231                           |
| PYRÉNÉES-ATLANTIQUES      | 3                    | 22                            |
| DEUX-SÈVRES               | 5                    | 247                           |
| Vienne                    | 6                    | 202                           |
| HAUTE-VIENNE              | 13                   | 222                           |
| <b>NOUVELLE-AQUITAINE</b> | <b>87</b>            | <b>2 656</b>                  |







**Économie**



## Répartition des établissements par taille au 31 décembre 2016

|                           | NOMBRE D'ÉTABLISSEMENTS | 0 salarié (%) | 1 à 9 salariés (%) | 10 à 49 salariés (%) | 50 à 99 salariés (%) | 100 salariés et plus (%) |
|---------------------------|-------------------------|---------------|--------------------|----------------------|----------------------|--------------------------|
| Charente                  | 33 135                  | 65,9          | 27,8               | 5,1                  | 0,7                  | 0,5                      |
| Charente-Maritime         | 65 080                  | 66,1          | 28,6               | 4,4                  | 0,6                  | 0,3                      |
| Corrèze                   | 27 240                  | 71,2          | 23,8               | 4,1                  | 0,6                  | 0,3                      |
| Creuse                    | 14 342                  | 73,7          | 22,0               | 3,5                  | 0,5                  | 0,3                      |
| Dordogne                  | 45 525                  | 69,4          | 26,0               | 3,7                  | 0,5                  | 0,4                      |
| Gironde                   | 155 994                 | 67,8          | 26,2               | 4,9                  | 0,6                  | 0,5                      |
| Landes                    | 42 977                  | 70,6          | 24,5               | 4,0                  | 0,6                  | 0,3                      |
| Lot-et-Garonne            | 33 981                  | 67,3          | 27,1               | 4,7                  | 0,6                  | 0,3                      |
| Pyrénées-Atlantiques      | 75 066                  | 69,0          | 25,6               | 4,5                  | 0,6                  | 0,3                      |
| Deux-Sèvres               | 29 861                  | 65,0          | 27,7               | 5,8                  | 0,8                  | 0,7                      |
| Vienne                    | 33 413                  | 64,8          | 28,0               | 5,8                  | 0,8                  | 0,6                      |
| Haute-Vienne              | 29 776                  | 66,1          | 27,1               | 5,5                  | 0,8                  | 0,5                      |
| <b>Nouvelle-Aquitaine</b> | <b>586 390</b>          | <b>67,8</b>   | <b>26,4</b>        | <b>4,7</b>           | <b>0,6</b>           | <b>0,4</b>               |
| <b>France</b>             | <b>6 067 179</b>        | <b>67,0</b>   | <b>26,8</b>        | <b>5,0</b>           | <b>0,7</b>           | <b>0,5</b>               |

Source : Insee, Répertoire des entreprises et des établissements (REE-Sirene)



## Répartition des salariés selon la taille des établissements au 31 décembre 2018

|                           | NOMBRE<br>DE SALARIÉS | 1 à 9 salariés   | 10 à 19 salariés | 20 à 49 salariés | 50 à 99 salariés | 100 à 249<br>salariés | 250 à 499<br>salariés | 500 salariés<br>et plus |
|---------------------------|-----------------------|------------------|------------------|------------------|------------------|-----------------------|-----------------------|-------------------------|
| Charente                  | 82 430                | 19 185           | 10 847           | 16 437           | 11 821           | 14 286                | 8 160                 | 1 694                   |
| Charente-Maritime         | 129 779               | 40 215           | 18 134           | 26 968           | 18 252           | 15 730                | 7 123                 | 3 357                   |
| Corrèze                   | 54 233                | 14 700           | 6 913            | 10 585           | 8 720            | 7 271                 | 6 044                 | 0                       |
| Creuse                    | 18 795                | 5 683            | 2 578            | 3 976            | 3 154            | 2 742                 | 662                   | 0                       |
| Dordogne                  | 77 000                | 24 061           | 9 964            | 15 887           | 9 854            | 8 160                 | 6 974                 | 2 100                   |
| Gironde                   | 453 581               | 106 122          | 55 044           | 80 367           | 63 007           | 68 182                | 34 469                | 46 390                  |
| Landes                    | 79 766                | 23 949           | 11 453           | 14 697           | 10 392           | 10 901                | 4 552                 | 3 822                   |
| Lot-et-Garonne            | 69 679                | 19 375           | 10 088           | 15 771           | 9 228            | 10 157                | 2 682                 | 2 378                   |
| Pyrénées-Atlantiques      | 93 713                | 18 512           | 11 037           | 16 213           | 12 656           | 17 675                | 9 452                 | 8 168                   |
| Deux-Sèvres               | 95 656                | 18 512           | 11 037           | 16 213           | 12 656           | 17 675                | 9 452                 | 10 111                  |
| Vienne                    | 100 249               | 21 944           | 12 025           | 20 614           | 13 297           | 13 928                | 11 484                | 6 957                   |
| Haute-Vienne              | 83 304                | 20 306           | 10 500           | 16 041           | 10 241           | 13 158                | 6 734                 | 6 324                   |
| <b>Nouvelle-Aquitaine</b> | <b>1 338 185</b>      | <b>332 564</b>   | <b>169 620</b>   | <b>253 769</b>   | <b>183 278</b>   | <b>199 865</b>        | <b>107 788</b>        | <b>91 301</b>           |
| <b>France</b>             | <b>18 447 657</b>     | <b>4 136 149</b> | <b>2 155 236</b> | <b>3 125 436</b> | <b>2 424 551</b> | <b>2 853 725</b>      | <b>1 695 562</b>      | <b>2 056 998</b>        |

Source : Acoess, champ du secteur privé Acoess-Urssaf, qui couvre l'ensemble des entreprises employeuses du secteur concurrentiel, affiliées au régime général



## Nombre d'établissements par secteur d'activité en Nouvelle-Aquitaine au 31 décembre 2018

| Départements  | Charente      | Charente-Maritime | Corrèze       | Creuse       | Dordogne      | Gironde        | Landes        | Lot-et-Garonne | Pyrénées-Atlantiques | Deux-Sèvres   | Vienne        | Haute-Vienne  | Nouvelle-Aquitaine | France           |
|---|---------------|-------------------|---------------|--------------|---------------|----------------|---------------|----------------|----------------------|---------------|---------------|---------------|--------------------|------------------|
| <b>Industrie</b>  | 2 774         | 4 483             | 2 365         | 1 480        | 3 088         | 8 148          | 3 204         | 2 465          | 4 785                | 2 299         | 2 680         | 2 459         | 40 230             | 376 033          |
| <b>Construction</b>                                     | 3 415         | 7 367             | 2 413         | 1 080        | 5 033         | 17 758         | 4 171         | 3 381          | 7 306                | 2 837         | 3 088         | 2 765         | 60 614             | 651 842          |
| <b>Commerce, transport, hébergement et restauration</b> | 7 847         | 17 095            | 5 526         | 2 307        | 11 063        | 41 333         | 9 857         | 7 834          | 16 805               | 6 186         | 7 431         | 6 725         | 140 009            | 1 592 446        |
| <b>Services marchands aux entreprises</b>               | 5 664         | 13 565            | 4 009         | 1 603        | 7 325         | 43 814         | 8 027         | 5 843          | 16 877               | 5 624         | 7 176         | 5 767         | 125 294            | 1 618 967        |
| <b>Services marchands aux particuliers</b>              | 5 000         | 11 431            | 3 722         | 1 698        | 6 842         | 32 889         | 7 669         | 5 152          | 14 828               | 4 438         | 5 753         | 5 448         | 104 870            | 1 118 142        |
| <b>Total</b>  | <b>24 700</b> | <b>53 941</b>     | <b>18 035</b> | <b>8 168</b> | <b>33 351</b> | <b>143 942</b> | <b>32 928</b> | <b>24 675</b>  | <b>60 601</b>        | <b>21 384</b> | <b>26 128</b> | <b>23 164</b> | <b>471 017</b>     | <b>5 357 430</b> |

## Répartition des établissements par secteur d'activité (%)

| Départements  | Charente     | Charente-Maritime | Corrèze      | Creuse       | Dordogne     | Gironde      | Landes       | Lot-et-Garonne | Pyrénées-Atlantiques | Deux-Sèvres  | Vienne       | Haute-Vienne | Nouvelle-Aquitaine | France       |
|---|--------------|-------------------|--------------|--------------|--------------|--------------|--------------|----------------|----------------------|--------------|--------------|--------------|--------------------|--------------|
| <b>Industrie</b>  | 11,2         | 8,3               | 13,1         | 18,1         | 9,3          | 5,7          | 9,7          | 10,0           | 7,9                  | 10,8         | 10,3         | 10,6         | 8,5                | 7,0          |
| <b>Construction</b>                                     | 13,8         | 13,7              | 13,4         | 13,2         | 15,1         | 12,3         | 12,7         | 13,7           | 12,1                 | 13,3         | 11,8         | 11,9         | 12,9               | 12,2         |
| <b>Commerce, transport, hébergement et restauration</b> | 31,8         | 31,7              | 30,6         | 28,2         | 33,2         | 28,7         | 29,9         | 31,7           | 27,7                 | 28,9         | 28,4         | 29,0         | 29,7               | 29,7         |
| <b>Services marchands aux entreprises</b>               | 23,0         | 25,1              | 22,2         | 19,6         | 22,0         | 30,4         | 24,4         | 23,7           | 27,8                 | 26,3         | 27,5         | 24,9         | 26,6               | 30,2         |
| <b>Services marchands aux particuliers</b>              | 20,2         | 21,2              | 20,7         | 20,9         | 20,4         | 22,9         | 23,3         | 20,9           | 24,5                 | 20,7         | 22           | 23,6         | 22,3               | 20,9         |
| <b>Total</b>  | <b>100,0</b> | <b>100,0</b>      | <b>100,0</b> | <b>100,0</b> | <b>100,0</b> | <b>100,0</b> | <b>100,0</b> | <b>100,0</b>   | <b>100,0</b>         | <b>100,0</b> | <b>100,0</b> | <b>100,0</b> | <b>100,0</b>       | <b>100,0</b> |

## Nuitées dans l'hôtellerie de plein air en 2018

|                           | Nuitées totales    |                     | Part des nuitées effectuées en 2018 par une clientèle étrangère (en %) |
|---------------------------|--------------------|---------------------|--|
|                           | 2018 (en milliers) | Évolution 2017/2018 |  |
| Charente                  | 148                | 6,5                 | 41,8   |
| Charente-Maritime         | 6 968              | 8,0                 | 17,9   |
| Corrèze                   | 513                | 9,4                 | 30,2   |
| Creuse                    | 146                | 9,8                 | 37,7   |
| Dordogne                  | 3 269              | 0,2                 | 38,8   |
| Gironde                   | 5 153              | 6,4                 | 32,9   |
| Landes                    | 6 616              | 6,5                 | 31,6   |
| Lot-et-Garonne            | 378                | 7,4                 | 32   |
| Pyrénées-Atlantiques      | 2 083              | 1,8                 | 25,8   |
| Deux-Sèvres               | 132                | 0,8                 | 22,5   |
| Vienne                    | 356                | 1,4                 | 24,7   |
| Haute-Vienne              | 221                | 8,9                 | 30,7   |
| <b>Nouvelle-Aquitaine</b> | <b>25 983</b>      | <b>5,7</b>          | <b>30,6</b>  |
| <b>France</b>             | <b>125 007</b>     | <b>7,0</b>          | <b>31,8</b>  |

## Nuitées dans l'hôtellerie en 2018

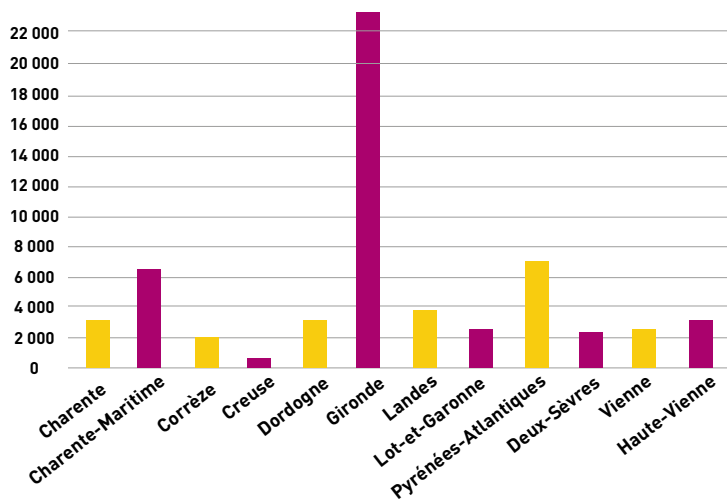
|                           | Nuitées totales    |                     | Part des nuitées effectuées en 2018 par une clientèle étrangère (en %) |
|---------------------------|--------------------|---------------------|--|
|                           | 2018 (en milliers) | Évolution 2017/2018 |  |
| Charente                  | 454                | -0,7                | 17,9   |
| Charente-Maritime         | 2 320              | 2,8                 | 13,9   |
| Corrèze                   | 529                | 1,5                 | 10,8   |
| Creuse                    | 127                | -3,1                | 10,5   |
| Dordogne                  | 1 040              | -2,1                | 26,5   |
| Gironde                   | 4 440              | 0,4                 | 25,1   |
| Landes                    | 1 128              | -1,4                | 11,7   |
| Lot-et-Garonne            | 428                | 4,9                 | 14,4   |
| Pyrénées-Atlantiques      | 2 704              | -4,2                | 19,9   |
| Deux-Sèvres               | 466                | -4,5                | 9,8  |
| Vienne                    | 1 724              | -3,4                | 12,6   |
| Haute-Vienne              | 705                | -4,7                | 13,9   |
| <b>Nouvelle-Aquitaine</b> | <b>16 065</b>      | <b>-1,1</b>         | <b>16,0</b>  |
| <b>France</b>             | <b>219 382</b>     | <b>4,0</b>          | <b>37,4</b>  |

Source : Insee



## Créations d'entreprises en 2018

|                             | Charente | Charente-Maritime | Corrèze | Creuse | Dordogne | Gironde | Landes | Lot-et-Garonne | Pyrénées-Atlantiques | Deux-Sèvres | Vienne | Haute-Vienne | Nouvelle-Aquitaine | France  |
|-----------------------------|----------|-------------------|---------|--------|----------|---------|--------|----------------|----------------------|-------------|--------|--------------|--------------------|---------|
| Nombre d'entreprises créées | 2 867    | 6 118             | 1 590   | 615    | 3 326    | 22 910  | 3 813  | 2 501          | 6 981                | 2 081       | 2 303  | 2 687        | 57 792             | 673 865 |
| Évolution 2017/2018 en %    | 36,5     | 19,5              | 15,7    | 8,3    | 6,8      | 16,5    | 12,5   | 15,8           | 20,9                 | 15,4        | -7,6   | 20,2         | 16,1               | 13,9    |

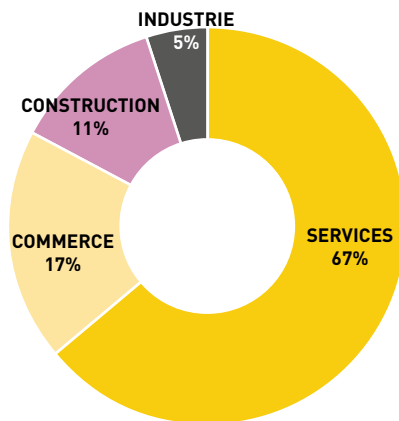


Source : Insee, REE (Répertoire des Entreprises et des Etablissements- Sirene) - Données brutes.

## Évolution du nombre d'entreprises créées en 2018 en Nouvelle-Aquitaine

|                     | Nouvelle-Aquitaine |                                    |                                      | France métropolitaine |                                    |                          |
|---------------------|--------------------|------------------------------------|--------------------------------------|-----------------------|------------------------------------|--------------------------|
|                     | 2018               | Évolution régionale 2017/2018 en % | Part du total Nouvelle-Aquitaine [%] | 2018                  | Évolution nationale 2017/2018 en % | Part du total France [%] |
| <b>INDUSTRIE</b>    | 3 133              | 18,6                               | 5,4                                  | 27 474                | 9,5                                | 4,1                      |
| <b>CONSTRUCTION</b> | 6 334              | 11,0                               | 11,0                                 | 65 309                | 7,1                                | 9,7                      |
| <b>COMMERCE</b>     | 9 782              | 42,7                               | 17,0                                 | 205 917               | 20,0                               | 30,6                     |
| <b>SERVICES</b>     | 38 542             | 9,3                                | 66,6                                 | 375 165               | 12,5                               | 55,7                     |
| <b>Total</b>        | 57 792             | 16,1                               | 100                                  | 673 865               | 6,7                                | 100                      |

Part de chaque secteur



Source : Insee, REE (Répertoire des Entreprises et des Établissements- Sirene) - Données brutes.



## Créations d'entreprises selon le statut en 2018

|                   |                           | 2013  | 2014  | 2015  | 2016  | 2017  | 2018  |
|-------------------|---------------------------|-------|-------|-------|-------|-------|-------|
| CHARENTE          | Sociétés                  | 494   | 451   | 427   | 486   | 549   | 550   |
|                   | Entreprises individuelles | 652   | 566   | 704   | 772   | 887   | 994   |
|                   | Auto-entrepreneurs        | 1 207 | 1 254 | 856   | 639   | 664   | 890   |
| CHARENTE-MARITIME | Sociétés                  | 1 341 | 1 339 | 1 214 | 1 373 | 1 428 | 1 548 |
|                   | Entreprises individuelles | 887   | 839   | 1 215 | 1 374 | 1 479 | 1 916 |
|                   | Auto-entrepreneurs        | 3 025 | 3 130 | 2 442 | 2 123 | 2 214 | 2 654 |
| CORRÈZE           | Sociétés                  | 322   | 345   | 319   | 377   | 392   | 412   |
|                   | Entreprises individuelles | 412   | 468   | 578   | 631   | 625   | 644   |
|                   | Auto-entrepreneurs        | 695   | 625   | 441   | 299   | 357   | 534   |
| CREUSE            | Sociétés                  | 112   | 113   | 92    | 108   | 136   | 127   |
|                   | Entreprises individuelles | 118   | 115   | 188   | 317   | 301   | 297   |
|                   | Auto-entrepreneurs        | 405   | 412   | 261   | 120   | 131   | 191   |
| DORDOGNE          | Sociétés                  | 592   | 632   | 661   | 714   | 727   | 712   |
|                   | Entreprises individuelles | 1 063 | 1 044 | 1 291 | 1 421 | 1 479 | 1 518 |
|                   | Auto-entrepreneurs        | 1 416 | 1 449 | 1 003 | 927   | 907   | 1 096 |
| GIRONDE           | Sociétés                  | 4 271 | 4 449 | 4 682 | 5 225 | 5 816 | 5 807 |
|                   | Entreprises individuelles | 3 682 | 3 630 | 4 635 | 6 328 | 6 841 | 8 584 |
|                   | Auto-entrepreneurs        | 8 448 | 8 684 | 7 280 | 5 943 | 7 000 | 8 519 |

Source : Insee, REE (Répertoire des Entreprises et des Etablissements-Sirene) - Données brutes.

## Créations d'entreprises selon le statut en 2018

|                      |                           | 2013   | 2014   | 2015   | 2016   | 2017   | 2018   |
|----------------------|---------------------------|--------|--------|--------|--------|--------|--------|
| LANDES               | Sociétés                  | 720    | 770    | 727    | 908    | 956    | 921    |
|                      | Entreprises individuelles | 903    | 849    | 1 087  | 1 300  | 1 407  | 1 593  |
|                      | Auto-entrepreneurs        | 1 636  | 1 691  | 1 286  | 995    | 1 027  | 1 299  |
| LOT-ET-GARONNE       | Sociétés                  | 598    | 595    | 553    | 600    | 624    | 674    |
|                      | Entreprises individuelles | 598    | 552    | 666    | 743    | 649    | 744    |
|                      | Auto-entrepreneurs        | 1 179  | 1 139  | 850    | 756    | 887    | 1 083  |
| PYRÉNÉES-ATLANTIQUES | Sociétés                  | 1 445  | 1 476  | 1 504  | 1 628  | 1 792  | 1 791  |
|                      | Entreprises individuelles | 1 346  | 1 310  | 1 660  | 1 940  | 2 012  | 2 563  |
|                      | Auto-entrepreneurs        | 2 699  | 2 588  | 2 253  | 1 807  | 1 968  | 2 628  |
| DEUX-SÈVRES          | Sociétés                  | 400    | 394    | 430    | 459    | 490    | 526    |
|                      | Entreprises individuelles | 329    | 297    | 404    | 597    | 666    | 736    |
|                      | Auto-entrepreneurs        | 1 149  | 1 102  | 871    | 651    | 647    | 819    |
| VIENNE               | Sociétés                  | 609    | 583    | 566    | 625    | 675    | 683    |
|                      | Entreprises individuelles | 593    | 505    | 744    | 934    | 839    | 1 130  |
|                      | Auto-entrepreneurs        | 1 448  | 1 471  | 1 062  | 879    | 978    | 1 173  |
| HAUTE-VIENNE         | Sociétés                  | 596    | 577    | 536    | 602    | 626    | 641    |
|                      | Entreprises individuelles | 345    | 356    | 473    | 522    | 899    | 1 089  |
|                      | Auto-entrepreneurs        | 1 389  | 1 341  | 1 008  | 938    | 711    | 957    |
| NOUVELLE-AQUITAINE   | Sociétés                  | 11 500 | 11 724 | 11 711 | 13 870 | 14 211 | 14 392 |
|                      | Entreprises individuelles | 10 928 | 10 531 | 13 645 | 17 648 | 18 084 | 21 808 |
|                      | Auto-entrepreneurs        | 24 696 | 24 886 | 19 613 | 17 299 | 17 491 | 21 843 |

Source : Insee, REE (Répertoire des Entreprises et des Etablissements-Sirene) - Données brutes.



## Défaillances d'entreprises en 2018 Par secteur d'activité

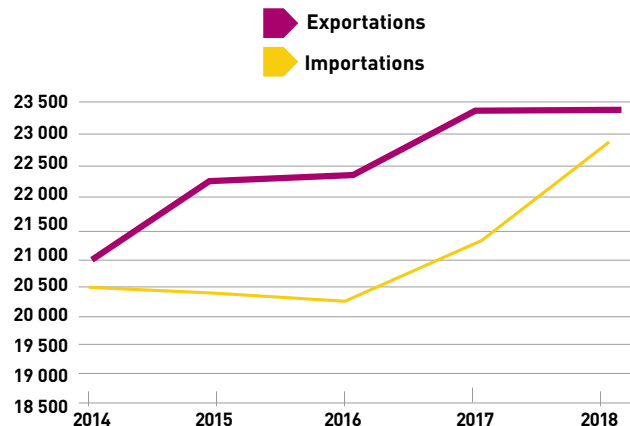
|  | Nouvelle-Aquitaine |                                    |                                      | France        |                                    |                          |
|--|--------------------|------------------------------------|--------------------------------------|---------------|------------------------------------|--------------------------|
|  | 2018               | Évolution régionale 2017/2018 en % | Part du total Nouvelle-Aquitaine (%) | 2018          | Évolution nationale 2017/2018 en % | Part du total France (%) |
| AGRICULTURE, SYLVICULTURE ET PÊCHE             | 276                | 3,8                                | 6,1%                                 | 1 418         | -7,3                               | 2,6%                     |
| INDUSTRIE                                      | 374                | 5,4                                | 8,2%                                 | 3 894         | 0,1                                | 7,2%                     |
| CONSTRUCTION                                   | 869                | -4,0                               | 19,2%                                | 11 857        | -2,1                               | 21,9%                    |
| COMMERCE, TRANSPORT, HÉBERGEMENT, RESTAURATION | 1 780              | 4,2                                | 39,2%                                | 20 880        | -4,1                               | 38,6%                    |
| SERVICE AUX ENTREPRISES                        | 799                | -1,8                               | 17,6%                                | 10 653        | 7,8                                | 19,7%                    |
| ENSEIGNEMENT, SANTÉ ET SOCIAL                  | 438                | 1,4                                | 9,7%                                 | 5 352         | -1,2                               | 9,9%                     |
| <b>Total</b>                                   | <b>4 536</b>       | <b>1,3</b>                         | <b>100%</b>                          | <b>54 054</b> | <b>-1,0</b>                        | <b>100%</b>              |

Source : Insee



## Commerce extérieur Les échanges extérieurs de la Nouvelle-Aquitaine (M€)

|                     | 2014   | 2015   | 2016   | 2017   | 2018   | Évolution<br>2017/2018 |
|---------------------|--------|--------|--------|--------|--------|------------------------|
| <b>EXPORTATIONS</b> | 21 032 | 22 195 | 22 450 | 23 368 | 23 396 | 0,1                    |
| <b>IMPORTATIONS</b> | 20 470 | 20 350 | 20 336 | 21 319 | 22 785 | 6,9                    |
| <b>SOLDE</b>        | 562    | 1 845  | 2 114  | 2 049  | 611    |                        |



Source : Douanes françaises (en millions d'euros).

## 10 premiers secteurs à l'importation (M€)

|   | 2014  | 2015  | 2016  | 2017  | 2018  | Évolution annuelle<br>2017-2018 (%) |
|---|-------|-------|-------|-------|-------|-------------------------------------|
| Autres produits industriels   | 7 711 | 8 004 | 8 000 | 8 552 | 8 790 | 2,8                                 |
| Équipements mécaniques, matériel électrique, électronique et informatique | 3 267 | 3 558 | 3 312 | 3 636 | 3 816 | 5,0                                 |
| Matériels de transport  | 2 800 | 2 974 | 3 378 | 3 314 | 3 704 | 11,8                                |
| Produits pétroliers raffinés et coke                                      | 3 627 | 2 663 | 2 327 | 2 379 | 3 042 | 27,9                                |
| Produits des industries agroalimentaires (IAA)                            | 2 021 | 2 060 | 2 201 | 2 375 | 2 412 | 1,5                                 |
| Produits chimiques, parfums et cosmétiques                                | 2 003 | 2 052 | 1 968 | 2 167 | 2 220 | 2,5                                 |
| Produits métallurgiques et produits métalliques                           | 1 263 | 1 233 | 1 246 | 1 383 | 1 538 | 11,2                                |
| Bois, papier et carton  | 1 307 | 1 345 | 1 369 | 1 453 | 1 525 | 5,0                                 |
| Produits en caoutchouc et en plastique, produits minéraux divers          | 1 166 | 1 191 | 1 198 | 1 254 | 1 279 | 2,0                                 |
| Textiles, habillement, cuir et chaussures                                 | 923   | 1 038 | 1 054 | 1 103 | 1 066 | -3,4                                |

Source : Douanes françaises (en millions d'euros).



## 10 premiers secteurs à l'exportation (M€)

|   | 2014  | 2015  | 2016  | 2017  | 2018  | Evol2018/2017 [%] |
|---|-------|-------|-------|-------|-------|-------------------|
| Autres produits industriels   | 6 663 | 6 583 | 6 624 | 7 239 | 7 180 | -0,8              |
| Produits des industries agro-alimentaires (IAA)                           | 5 818 | 6 132 | 6 118 | 6 662 | 6 837 | 2,6               |
| Matériels de transport  | 3 213 | 3 854 | 4 026 | 3 763 | 3 407 | -9,5              |
| Équipements mécaniques, matériel électrique, électronique et informatique | 2 480 | 2 646 | 3 001 | 3 050 | 3 129 | 2,6               |
| Produits agricoles, sylvicoles, de la pêche et de l'aquaculture           | 2 425 | 2 524 | 2 254 | 2 138 | 2 237 | 4,6               |
| Produits chimiques, parfums et cosmétiques                                | 1 846 | 1 819 | 1 725 | 2 060 | 1 922 | -6,7              |
| Bois, papier et carton  | 1 603 | 1 616 | 1 627 | 1 714 | 1 769 | 3,2               |
| Produits en caoutchouc et en plastique, produits minéraux divers          | 770   | 817   | 885   | 874   | 869   | -0,6              |
| Produits métallurgiques et produits métalliques                           | 820   | 730   | 723   | 802   | 797   | -0,7              |
| Produits pharmaceutiques  | 557   | 550   | 556   | 678   | 718   | 5,8               |

Source : Douanes françaises (en millions d'euros).



# Conditions de travail



## Négociation collective en 2017

| Les textes signés par thème                    | 2017         | Évolution 2016-2017 | Part en %    | Dont entreprises de moins de 50 salariés |
|--|--------------|---------------------|--------------|--|
| Épargne salariale                              | 2 532        | -13%                | 45,1         | 1 702                                    |
| Salaires / rémunérations                       | 901          | -4%                 | 16,0         | 216                                      |
| Durée du travail / repos                       | 744          | -3%                 | 13,2         | 197                                      |
| Égalité professionnelle femmes-hommes          | 310          | -1%                 | 5,5          | 74                                       |
| Droit syndical et représentation du personnel  | 162          | -24%                | 2,9          | 38                                       |
| Emploi / GPEC                                  | 184          | -30%                | 3,3          | 33                                       |
| Conditions de travail                          | 140          | 112%                | 2,5          | 30                                       |
| Prévoyance / protection sociale complémentaire | 198          | -14%                | 3,5          | 55                                       |
| Autres   | 448          | -24%                | 8,0          | 98                                       |
| <b>Nombre total de textes signés</b>           | <b>5 619</b> | <b>-11%</b>         | <b>100,0</b> | <b>2 443</b>                             |

Source : Dares, Base statistique des accords, traitement Directe - Sese (données arrêtées au 18.02.2019)

Champ : Accords et avenants

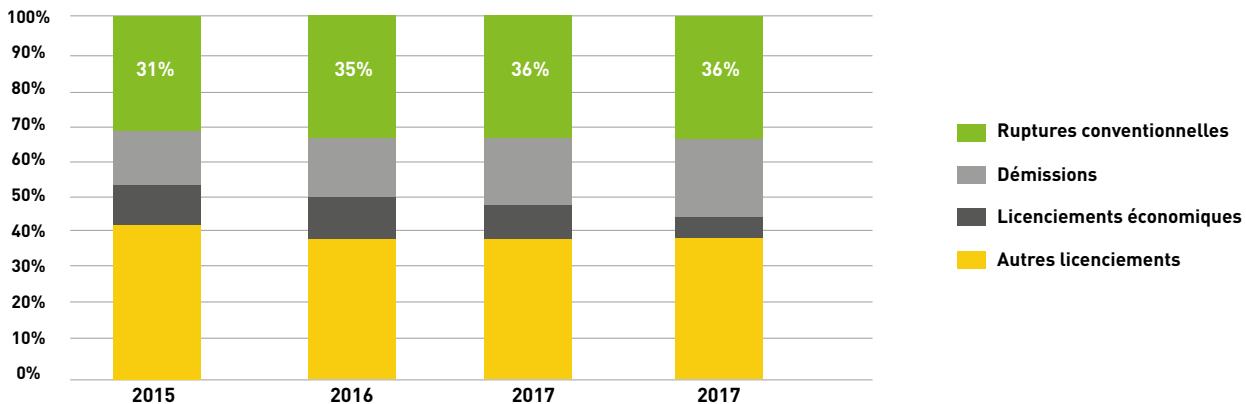
## Ruptures conventionnelles (2016-2017-2018)

|                           | 2016          | Part du département (en%) | 2017          | Part du département (en%) | 2018          | Part du département (en%) | Évolution annuelle 2017-2018 (en%) |
|---------------------------|---------------|---------------------------|---------------|---------------------------|---------------|---------------------------|------------------------------------|
| Charente                  | 1 652         | 5                         | 1 804         | 5                         | 2 026         | 5                         | 12,3                               |
| Charente-Maritime         | 3 469         | 10                        | 3 909         | 10                        | 3 945         | 10                        | 0,9                                |
| Corrèze                   | 1 049         | 3                         | 1 304         | 3                         | 1 344         | 3                         | 3,1                                |
| Creuse                    | 377           | 1                         | 432           | 1                         | 379           | 1                         | -12,3                              |
| Dordogne                  | 1 914         | 6                         | 2 184         | 6                         | 2 223         | 6                         | 1,8                                |
| Gironde                   | 11 443        | 34                        | 12 898        | 34                        | 13 759        | 35                        | 6,7                                |
| Landes                    | 2 113         | 6                         | 2 344         | 6                         | 2 629         | 7                         | 12,2                               |
| Lot-et-Garonne            | 1 756         | 5                         | 1 944         | 5                         | 1 977         | 5                         | 1,7                                |
| Pyrénées-Atlantiques      | 4 513         | 14                        | 5 124         | 14                        | 5 105         | 13                        | -0,4                               |
| Deux-Sèvres               | 1 570         | 5                         | 1 681         | 4                         | 1 776         | 5                         | 5,7                                |
| Vienne                    | 1 928         | 6                         | 2 143         | 6                         | 2 269         | 6                         | 5,9                                |
| Haute-Vienne              | 1 635         | 5                         | 1 775         | 5                         | 1 921         | 5                         | 8,2                                |
| <b>Nouvelle-Aquitaine</b> | <b>33 419</b> | <b>100</b>                | <b>37 542</b> | <b>100</b>                | <b>39 353</b> | <b>100</b>                | <b>4,8</b>                         |

Source : Dares, données arrêtées au 15/04/2019

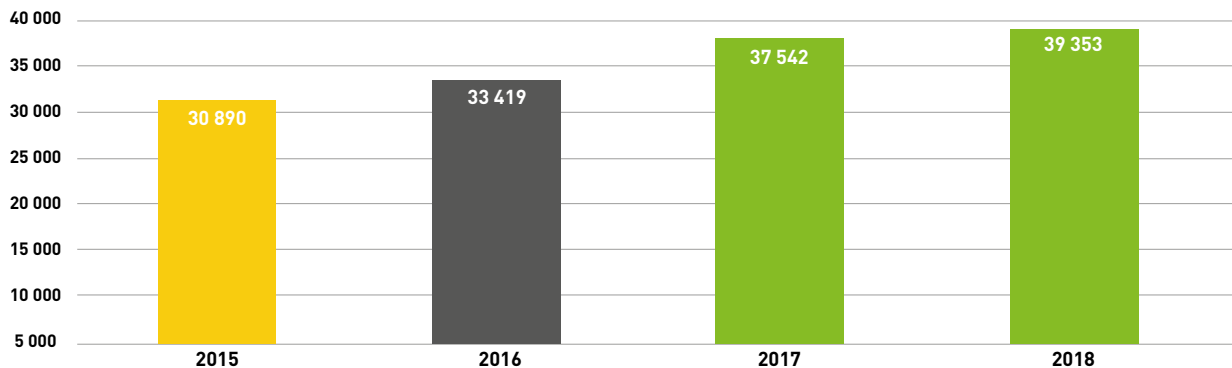


### Répartition des quatre principaux motifs d'inscription à Pôle Emploi pour fin de CDI en 2018



Source : Pôle Emploi

### Évolution du nombre de ruptures conventionnelles (2015-2018)



## Accidents du travail en Nouvelle-Aquitaine

|   | 2016      | 2017      | Évolution régionale<br>2016-2017<br>% |
|---|-----------|-----------|---------------------------------------|
| Nombre d'établissements   | 201 290   | 207 429   | 3,0                                   |
| Nombre de salariés  | 1 460 493 | 1 520 966 | 4,1                                   |
| Nombre d'accidents de travail avec arrêt ou incapacité permanente | 60 374    | 60 251    | -0,2                                  |
| Nombre d'accidents mortels  | 44        | 54        | 22,7                                  |
| Nombre de journées perdues (pour Incapacité Temporaire)           | 3 550 000 | 3 593 059 | 1,2                                   |
| Indice de fréquence * des accidents avec arrêt du travail         | 39        | 39        | 0,0                                   |
| Accidents de trajet   | 6 714     | 6 800     | 1,3                                   |
| dont mortels  | 28        | 26        | -7,1                                  |

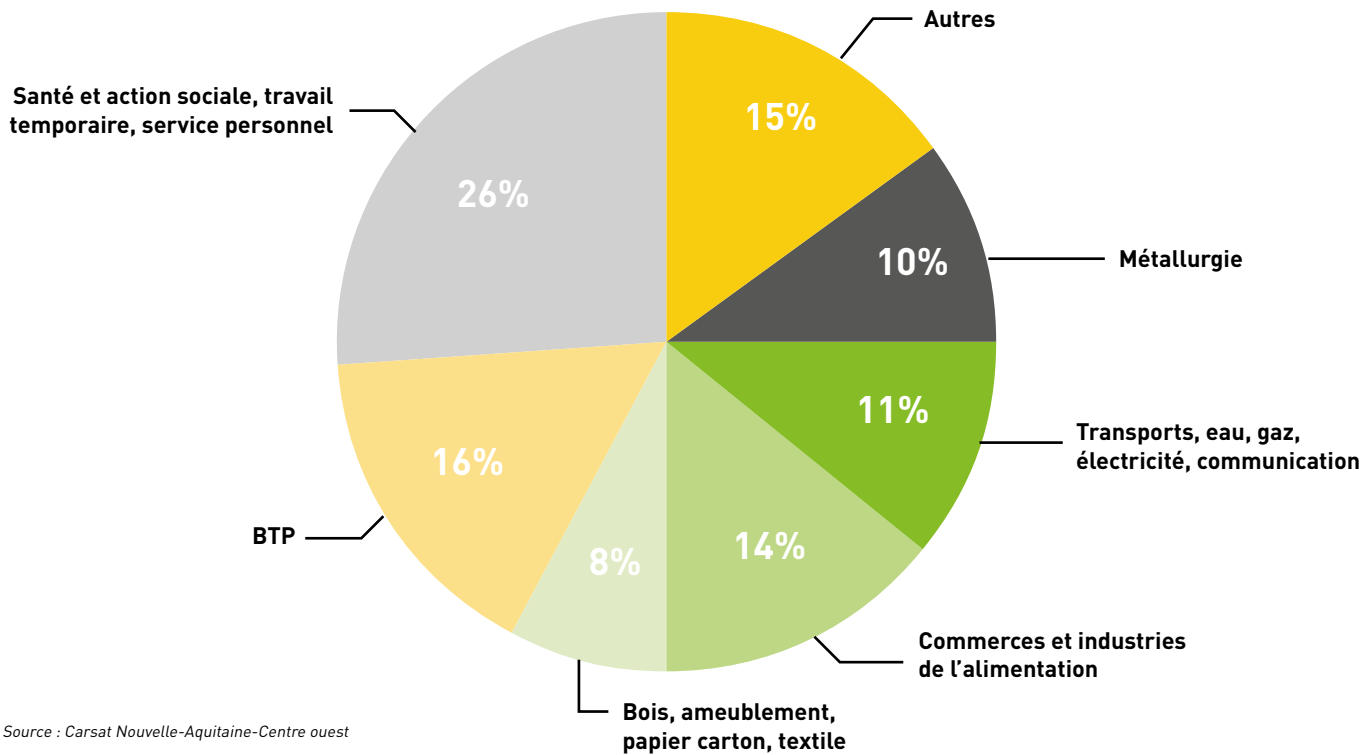
Résultats provisoires en cours de consolidation

Source : Carsat Nouvelle-Aquitaine-Centre ouest

\*L'indice de fréquence est égal au nombre d'accidents avec arrêt supérieur à 24 H, divisé par le nombre de salariés, multiplié par 1 000



## Nombre d'accidents du travail par secteur d'activité en 2017



Source : Carsat Nouvelle-Aquitaine-Centre ouest



## Maladies professionnelles dans les entreprises industrielles et commerciales

|   | 2016         | 2017         |
|---|--------------|--------------|
| <b>Ensemble des maladies professionnelles</b>   | <b>4 779</b> | <b>4 911</b> |
| <b>Évolution 2016/2017 en %</b>   |              | <b>+ 2,8</b> |
| - Dont affections des articulations   | 84%          | 85%          |
| - Dont affections du rachis lombaire provoquées par la manutention manuelle             | 6%           | 6%           |
| - Dont affections professionnelles consécutives à l'inhalation des poussières d'amiante | 4%           | 3%           |
| - Dont surdités professionnelles  | 1%           | 1%           |
| - Dont affections du rachis lombaire provoquées par les vibrations                      | 1%           | 1%           |

Source : Carsat Nouvelle - Aquitaine - Centre ouest



## Définitions

### → TAUX DE CHÔMAGE

Le taux de chômage est calculé par l'Insee en suivant les normes du Bureau international du travail (B.I.T.), seul concept permettant les comparaisons dans le temps et dans l'espace.

Pour être considérée comme chômeur au sens du B.I.T., une personne doit satisfaire simultanément aux trois critères suivants :

- être sans travail (ce qui exclut d'avoir travaillé au moins une heure pendant une semaine de référence donnée) ;
- être disponible pour travailler, sur un emploi salarié ou non salarié ;
- être à la recherche d'un emploi (ce qui suppose des démarches effectives).

Certaines personnes inscrites à Pôle emploi ne sont donc pas considérées comme chômeurs au sens du B.I.T., soit parce qu'elles exercent une activité réduite, soit parce qu'elles ne sont pas disponibles, soit parce qu'elles ne recherchent pas effectivement un emploi.

A l'inverse, certains chômeurs au sens du B.I.T. ne sont pas inscrits à Pôle emploi, par exemple parce qu'ils n'en ont pas fait la démarche n'ayant aucun droit à indemnité.

### → DEFM :

Demandeurs d'emploi en fin de mois.

## Les Statistiques du marché du travail

### Les nouvelles catégories statistiques de demandeurs d'emploi

#### CATÉGORIES DE DEMANDEURS D'EMPLOI

Les demandeurs d'emploi inscrits à Pôle emploi sont regroupés en différentes catégories. Conformément aux recommandations du rapport du Conseil national de l'information statistique sur la définition d'indicateurs en matière d'emploi, de chômage, de sous-emploi et de précarité de l'emploi (septembre 2008), la Direction de l'animation de la recherche, des études et des statistiques (DARES) et Pôle emploi présentent à des fins d'analyse statistique les données sur les demandeurs d'emploi inscrits à Pôle emploi en fonction des catégories suivantes :

##### • CATÉGORIE A :

demandeurs d'emploi tenus de faire des actes positifs de recherche d'emploi, sans emploi ;

##### • CATÉGORIE B :

demandeurs d'emploi tenus de faire des actes positifs de recherche d'emploi, ayant exercé une activité réduite courte (i.e. de 78 heures ou moins au cours du mois) ;

##### • CATÉGORIE C :

demandeurs d'emploi tenus de faire des actes positifs de recherche d'emploi, ayant exercé une activité réduite longue (i.e. de plus de 78 heures au cours du mois) ;

##### • CATÉGORIE D :

demandeurs d'emploi non tenus de faire des actes positifs de recherche d'emploi (en raison d'un stage, d'une formation, d'une maladie...), sans emploi ;

##### • CATÉGORIE E :

demandeurs d'emploi non tenus de faire des actes positifs de recherche d'emploi, en emploi (par exemple : bénéficiaires de contrats aidés).

**Retrouvez les publications de la Direccte Nouvelle-Aquitaine Service Etudes et Statistiques sur :**

**<http://nouvelle-aquitaine.direccte.gouv.fr/Publications-et-statistiques>**

- **Eléments de conjoncture** : Conjoncture trimestrielle, tous les trimestres, une note synthétique pour suivre les évolutions de l'emploi, disponible pour la région et les départements.
- **Les chiffres de l'Intérim** : tous les trimestres, l'évolution de l'emploi intérimaire dans les principaux secteurs d'activité.
- **Marché du travail** : les demandeurs d'emploi inscrits à Pôle emploi pour la région et les départements (données trimestrielles)
- **Travail** : Bilan de la négociation collective et des accords d'entreprises.



Consultez et téléchargez les chiffres clés,  
ainsi que l'ensemble des publications de la Direccte Nouvelle-Aquitaine sur le site  
**<http://nouvelle-aquitaine.directe.gouv.fr>**

*Responsable de la publication : Pascal Appréderisse, directeur régional  
Rédaction et coordination éditoriale : Service ESE Etudes Statistiques Evaluation.*

Direction Régionale des Entreprises, de la Concurrence, de la Consommation,  
du Travail et de l'Emploi de la Nouvelle-Aquitaine  
Immeuble Le Prisme - 19, rue Marguerite Crauste - 33074 Bordeaux cedex  
[na.statistiques@directe.gouv.fr](mailto:na.statistiques@directe.gouv.fr)