

CHIFFRES CLÉS

de la Nouvelle-Aquitaine

2017



Population
et emploi



Marché
du travail



Politique
de l'emploi



Économie



Conditions
de travail



CHIFFRES CLÉS

de la Nouvelle-Aquitaine

2017

A white magnifying glass icon positioned to the right of the year '2017', indicating a search or focus on the data for that year.



J'ai le plaisir de vous présenter la nouvelle édition des chiffres clés de la Nouvelle-Aquitaine réalisée par le service études, statistiques, évaluation (SESE) de la Direction Régionale des entreprises, de la concurrence, de la consommation, du travail et de l'emploi (DIRECCTE).

Cette publication a été réalisée, comme les précédentes, dans l'objectif de favoriser la connaissance de l'environnement socio-économique de la région pour contribuer à éclairer l'action et le débat social. Volontairement synthétique, elle présente des données régionales et départementales, avec des évolutions sur le temps, utiles pour mettre en évidence les évolutions structurelles et conjoncturelles du marché du travail et des politiques du travail et de l'emploi.

Cette publication est également disponible en format numérique sur le site internet de la DIRECCTE Nouvelle-Aquitaine :

<http://nouvelle-aquitaine.directe.gouv.fr/chiffres-cles-regionaux>

N'hésitez pas à nous faire part de toutes vos remarques et suggestions, par courriel, pour améliorer ce document : nouvelle-aquitaine.statistiques@directe.gouv.fr

Isabelle NOTTER

Directrice régionale des Entreprises, de la Concurrence, du Travail et de l'Emploi de la Nouvelle-Aquitaine.

Sommaire



Population et emploi

P.7

Population et répartition selon le sexe et âge	P.8
Population selon le sexe et l'âge	P.9
Croissance de la population entre 2008 et 2015 par département.....	P.10
Emploi salarié et non salarié au 31 décembre 2016.....	P.11
Emploi total au 31 décembre de chaque année.....	P.12
Emploi total (salarié et non salarié) au 31 décembre 2016	P.13
Evolution de l'emploi salarié marchand.....	P.14-15
Intérim par département.....	p.16-17
Allocataires de minimas sociaux au 31 décembre 2016	P.18



Marché du travail

P.19

Demandes d'emploi selon les différentes catégories.....	p.20
Evolution de la DEFM (demandes d'emploi en fin de mois) A et ABC	p.21
Demandes d'emploi selon l'âge et le sexe	p.22
Evolution annuelle du nombre de demandeurs d'emploi des - de 25 ans	p.23
Evolution annuelle du nombre de demandeurs d'emploi de + 50 ans	p.24
Demandes d'emploi selon le niveau de formation.....	p.25
Demandes d'emploi selon l'ancienneté de la demande	p.26
Evolution annuelle du nombre de demandeurs d'emploi inscrits.....	p.27
Taux de chômage localisés.....	p.28-29



Politique de l'emploi

P.31

Contrats aidés CUI-CIE et CUI-CAE	p.32
Emploi d'avenir	p.33
Entrées en PACEA.....	p.34
Autres dispositifs	p.35
Activité partielle par secteur et département.....	p.36-37
Activité partielle par secteur en Nouvelle-Aquitaine.....	p.38



Économie

P.39

Répartition des établissements par taille	p.40
Nombre de salariés	p.41
Nombre d'établissements par secteur d'activité en Nouvelle-Aquitaine en 2015.....	p.42
Nuités.....	p.43
Créations d'entreprises	p.44
Evolution du nombre d'entreprises créées en Nouvelle-Aquitaine.....	p.45
Créations d'entreprises selon le statut.....	p.46-47
Défaillances d'entreprises par secteur d'activité	p.48
Echanges extérieurs en Nouvelle-Aquitaine.....	p.49
Commerce extérieur	p.50



Conditions de travail

P.51

Négociation collective de la Nouvelle-Aquitaine	p.52
Rupture conventionnelle.....	p.53-54
Accidents du travail en Nouvelle-Aquitaine	p.55-56
Maladies professionnelles dans les entreprises industrielles et commerciales	p.57





Population et emploi



Population et emploi

Population selon le sexe et l'âge

Données provisoires	Charente	Charente-Maritime	Corrèze	Creuse	Dordogne	Gironde	Landes	Lot et Garonne	Pyrénées Atl.	Deux Sèvres	Vienne	Haute-Vienne	Nouvelle-Aquitaine	France
Population totale	351 971	648 183	241 891	118 711	412 629	1 610 829	411 757	333 230	677 189	375 652	438 136	374 158	5 994 336	64 801 096
Hommes	170 983	310 365	117 406	57 971	199 038	775 743	199 868	160 394	325 443	183 879	211 989	178 604	2 891 683	31 392 410
Femmes	180 988	337 818	124 485	60 740	213 591	835 086	211 889	172 836	351 746	191 773	226 147	195 554	3 102 653	33 408 686
0 à 19 ans	74 381	133 842	49 235	21 548	80 626	380 371	87 540	72 080	146 346	87 800	103 059	81 707	1 318 535	15 690 307
20 à 39 ans	69 159	123 379	46 000	19 924	71 726	411 048	80 716	65 311	143 611	74 414	100 652	79 593	1 285 533	15 478 534
40 à 59 ans	94 826	166 961	64 261	31 880	110 639	424 872	113 381	86 407	183 306	101 826	110 560	97 411	1 586 330	17 079 893
60 à 74 ans	71 479	142 552	50 253	27 568	93 224	257 054	83 244	67 069	125 126	69 015	77 103	71 882	1 135 569	10 557 505
75 ans et plus	42 126	81 449	32 142	17 791	56 414	137 484	46 876	42 363	78 800	42 597	46 762	43 565	668 369	5 994 857

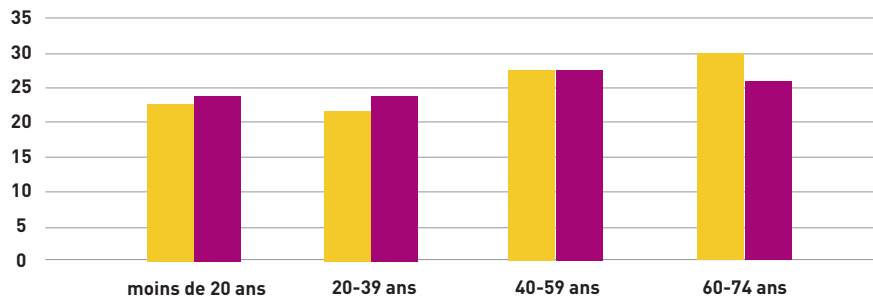
Source : Insee - Estimations de population (résultats provisoires arrêtés fin 2015).

Répartition par sexe et âge en %

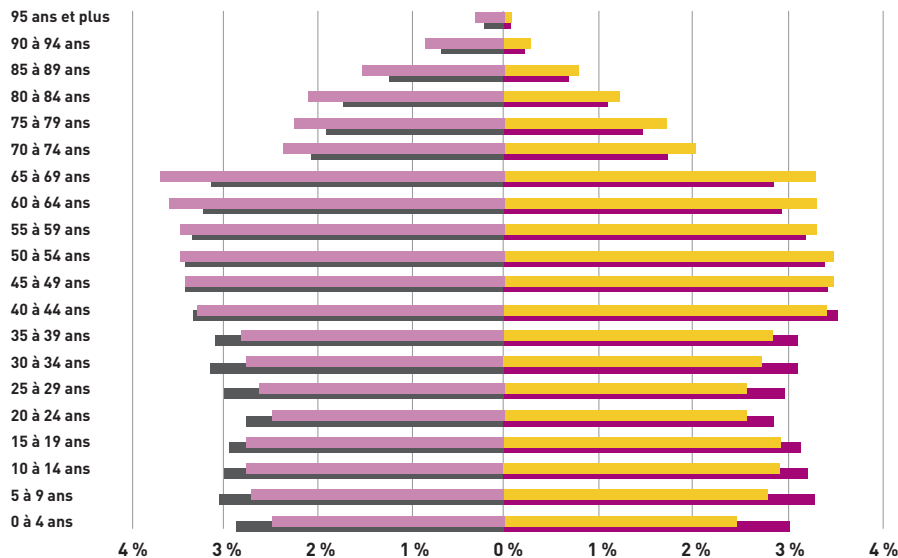
Données provisoires	Charente	Charente-Maritime	Corrèze	Creuse	Dordogne	Gironde	Landes	Lot et Garonne	Pyrénées Atlantiques	Deux Sèvres	Vienne	Haute-Vienne	Nouvelle-Aquitaine	France
Hommes	48,6	47,9	48,5	48,8	48,2	48,2	48,5	48,1	48,1	48,9	48,4	47,7	48,2	48,4
Femmes	51,4	52,1	51,5	51,2	51,8	51,8	51,5	51,9	51,9	51,1	51,6	52,3	51,8	51,6
0 à 19 ans	21,1	20,6	20,4	18,2	19,5	23,6	21,3	21,6	21,6	23,4	23,5	21,8	22,0	24,2
20 à 39 ans	19,6	19,0	19,0	16,8	17,4	25,5	19,6	19,6	21,2	19,8	23,0	21,3	21,4	23,9
40 à 59 ans	26,9	25,8	26,6	26,9	26,8	26,4	27,5	25,9	27,1	27,1	25,2	26,0	26,5	26,4
60 à 74 ans	20,3	22,0	20,8	23,2	22,6	16,0	20,2	20,1	18,5	18,4	17,6	19,2	18,9	16,3
75 ans et plus	12,0	12,6	13,3	15,0	13,7	8,5	11,4	12,7	11,6	11,3	10,7	11,6	11,2	9,3

Source : Insee - Estimations de population (résultats provisoires arrêtés fin 2015).

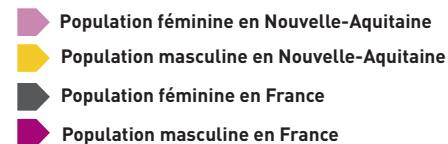
Population selon le sexe et l'âge



Comparaison de la structure, par âge, de la population en France et en Nouvelle-Aquitaine



Population masculine et féminine en Nouvelle-Aquitaine et en France métropolitaine





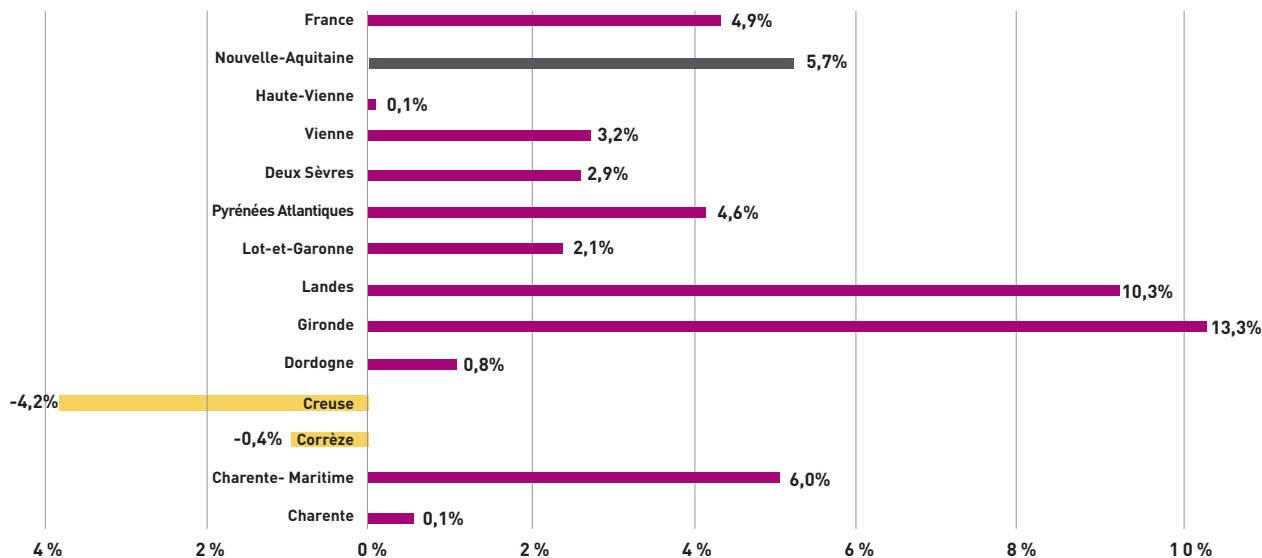
Population et emploi

Croissance de la population entre 2008 et 2015 par département

	Charente	Charente-Maritime	Corrèze	Creuse	Dordogne	Gironde	Landes	Lot et Garonne	Pyrénées Atlantiques	Deux Sèvres	Vienne	Haute-Vienne	Nouvelle-Aquitaine	France
2008	351 581	611 714	242 896	123 907	409 388	1 421 276	373 142	326 399	647 420	365 059	424 354	373 940	5 671 076	61 795 238
2015(p)	351 971	648 183	241 891	118 711	412 629	1 610 829	411 757	333 230	677 189	375 652	438 136	374 158	5 994 336	64 801 096
Évolution en %	0,1%	6,0%	-0,4%	-4,2%	0,8%	13,3%	10,3%	2,1%	4,6%	2,9%	3,2%	0,1%	5,7%	4,9%

(p) provisoire

Source : Insee, RP et Estimations de population (2015)



Source : Insee, RP et Estimations de la population entre 2008 et 2015

Emploi salarié et non salarié au 31 décembre 2016

	Charente	Charente-Maritime	Corrèze	Creuse	Dordogne	Gironde	Landes	Lot et Garonne	Pyrénées Atl.	Deux Sèvres	Vienne	Haute-Vienne	Nouvelle-Aquitaine	France
Emploi total	138 300	232 700	95 700	41 200	144 600	694 600	147 500	126 400	277 700	154 100	176 400	141 600	2 370 800	26 998 600
Non salariés	17 600	34 600	12 900	8 100	24 200	77 700	21 500	18 000	40 600	17 200	18 000	16 100	306 500	2 773 000
Salariés	120 700	198 100	82 800	33 100	120 400	616 900	126 000	108 400	237 100	136 900	158 400	125 500	2 064 300	24 225 600

Source : Insee, Estimations d'emploi localisées

Répartition de l'emploi total par grands secteurs en %

	Charente	Charente-Maritime	Corrèze	Creuse	Dordogne	Gironde	Landes	Lot et Garonne	Pyrénées Atl.	Deux Sèvres	Vienne	Haute-Vienne	Nouvelle-Aquitaine	France
Agriculture	6,0	6,0	5,0	11,6	5,3	3,7	5,1	6,5	3,7	5,7	3,2	3,3	4,7	2,4
Industrie	17,5	9,6	13,8	10,1	12,4	9,0	14,5	11,5	12,5	14,9	12,7	12,7	11,8	12,0
Construction	6,6	7,1	6,6	5,8	8,0	6,4	7,0	6,2	7,0	6,1	6,0	5,5	6,6	5,9
Tertiaire marchand	38,4	43,2	40,5	32,4	39,6	49,2	39,1	41,7	44,4	44,8	41,2	40,5	43,8	48,6
Tertiaire non marchand	31,4	34,1	34,2	40,2	34,7	31,6	34,3	34,1	32,3	28,4	36,9	37,9	33,2	31,1

Source : Insee, Estimations d'emploi localisées



Emploi total au 31 décembre de chaque année (en milliers)

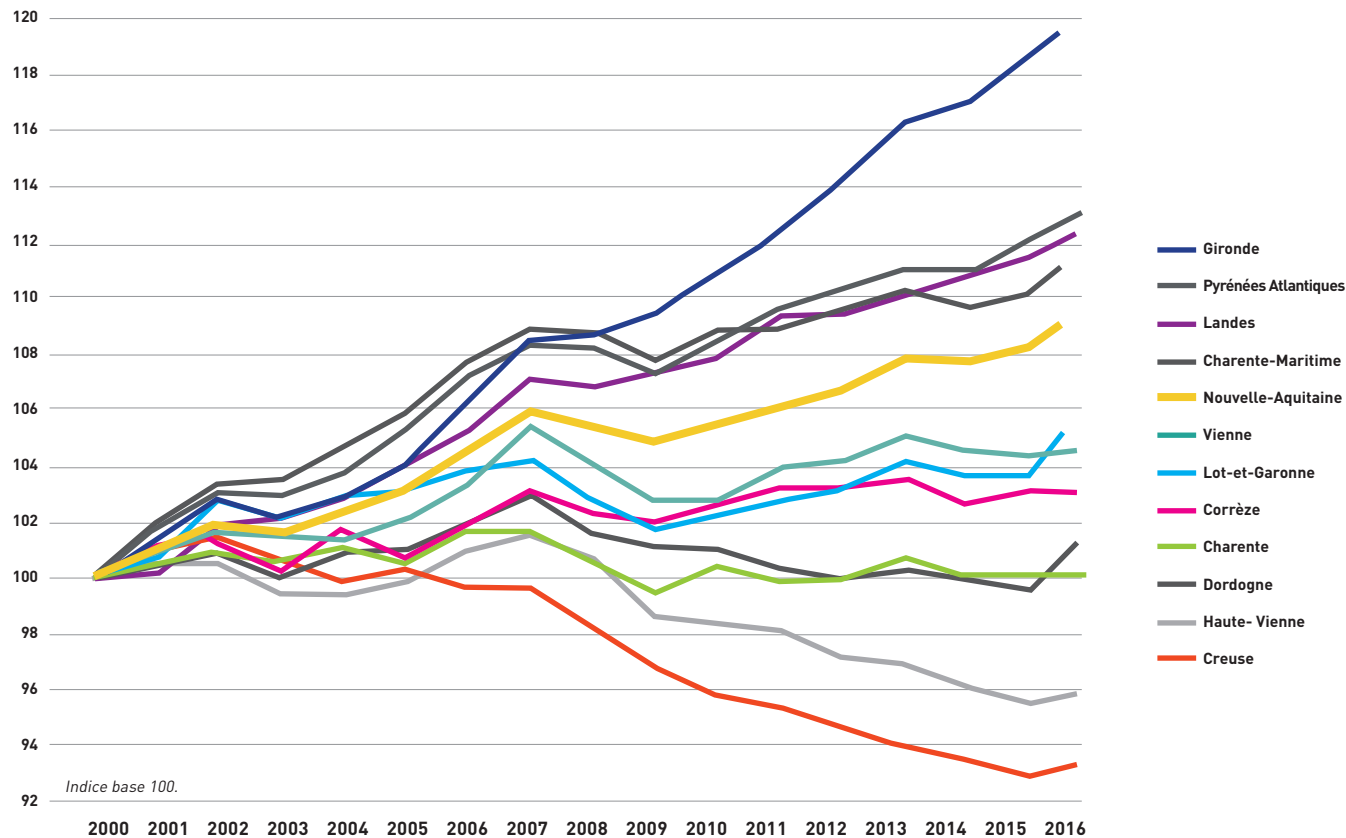
	2001	2002	2003	2004	2005	2006	2007	2008	2009	2010	2011	2012	2013	2014	2015	2016(p)
Charente	138,7	139,3	138,7	139,5	138,7	140,2	140,2	138,6	137,3	138,5	137,8	137,9	138,9	137,9	138,1	138,2
Charente maritime	213,1	216,0	216,3	218,7	221,1	225,0	225,0	227,0	225,2	227,2	227,6	228,9	230,2	229,7	230,0	232,7
Corrèze	96,0	97,0	96,0	97,1	98,6	99,1	99,1	97,5	96,4	97,0	96,3	95,9	96,3	95,9	95,6	95,7
Creuse	44,6	44,8	44,5	44,1	44,3	44,0	44,0	43,5	42,8	42,3	42,1	41,8	41,5	41,3	41,0	41,2
Dordogne	145,8	146,2	145,1	146,3	146,5	147,7	149,2	147,4	146,7	146,4	145,5	144,9	145,4	145,3	144,4	144,5
Gironde	579,4	578,5	587,9	591,7	598,1	611,2	624,2	625,3	629,5	637,5	646,4	656,4	669,2	674,0	682,0	694,6
Landes	131,3	133,5	133,8	134,7	136,5	137,9	140,3	139,9	140,6	141,3	143,1	143,4	144,4	145,4	146,0	147,5
Lot et Garonne	120,9	123,1	122,2	123,3	123,5	124,4	124,8	123,1	121,9	122,4	123,1	123,6	124,7	124,3	124,1	126,4
Pyrénées Atl.	250,1	253,2	252,9	255,0	258,8	263,4	266,3	266,0	263,8	266,7	269,5	271,1	272,8	273,2	275,4	277,7
Deux Sèvres	151,1	151,3	149,7	151,8	150,4	152,5	154,0	152,9	152,4	153,1	154,1	154,2	154,7	154,0	154,1	154,1
Vienne	170,7	171,5	171,2	171,0	172,3	174,2	177,9	175,8	173,4	173,4	175,4	175,9	177,4	174,6	176,1	176,5
Haute-Vienne	148,7	148,6	147,1	147,1	147,7	149,5	150,2	148,9	146,0	146,0	145,1	143,8	143,4	142,1	141,4	141,6
Nouvelle-Aquitaine	2 190,4	2 203,0	2 205,4	2 220,3	2 236,5	2 269	2 295,2	2 285,9	2 276,0	2 291,8	2 306,0	2 317,8	2 338,9	2 337,7	2 348,2	2 370,7

(p) provisoire

Source : Insee, Estimations d'emploi.

Emploi total (salarié et non salarié) au 31 décembre 2016

Évolution de l'emploi total par département



Source : Insee, Estimations d'emploi.



Évolution de l'emploi salarié marchand

	2013	2014	2015	2016	2017
Tous secteurs	1 220 725	1 215 266	1 224 578	1 241 992	1 261 336
Industrie	269 988	267 414	264 764	263 716	264 767
Industries agro-alimentaires	54 681	54 892	54 835	55 495	56 489
Industries extractives, énergie, eau déchets	34 052	33 957	33 798	33 190	32 658
Machines, équipement électriques et électroniques	31 527	30 690	30 771	30 442	30 625
Matériels de transport	30 722	30 138	29 746	29 752	30 059
Autres produits industriels	119 225	117 468	115 614	114 837	114 936
Construction	126 288	122 106	119 063	118 016	120 386
Commerce	265 222	265 243	266 955	269 758	271 364
Services marchands hors intérim	511 780	514 866	523 937	534 350	543 232
Transport et entreposage	104 948	104 522	104 076	104 905	103 919
Hébergement - restauration	76 215	77 277	80 042	82 926	85 222
Information - communication	30 166	30 300	30 910	31 848	32 169
Finance	66 900	67 100	68 916	69 729	71 115
Activités immobilières	16 137	16 148	16 492	17 143	17 094
Activités scientifiques et techniques, activités administratives et de soutien	154 543	155 953	157 986	160 841	167 445
Autres activités de service	62 871	63 566	65 515	66 958	66 268
Intérim	47 447	45 637	49 859	55 952	61 587

Source : Insee-estimations d'emploi

Évolution de l'emploi salarié marchand (%)

	2013	2014	2015	2016	2017
Tous secteurs	+ 0,1	- 0,5	+ 0,8	+ 1,4	+ 1,6
Industrie	- 0,8	- 1,0	- 1,0	- 0,4	+ 0,4
Industries agro-alimentaires	- 0,4	+ 0,4	- 0,1	+ 1,2	+ 1,8
Industries extractives, énergie, eau déchets	- 0,4	- 0,3	- 0,5	- 1,8	- 1,6
Machines, équipement électriques et électroniques	+ 0,2	- 2,7	+ 0,3	- 1,1	+ 0,6
Matériels de transport	+ 1,0	- 1,9	- 1,3	+ 0,0	+ 1,0
Autres produits industriels	- 1,7	- 1,5	- 1,6	- 0,7	+ 0,1
Construction	- 2,2	- 3,3	- 2,5	- 0,9	+ 2,0
Commerce	- 0,1	+ 0,0	+ 0,6	+ 1,0	+ 0,6
Services marchands hors intérim	+ 0,4	+ 0,6	+ 1,8	+ 2,0	+ 1,6
Transport et entreposage	+ 0,1	- 0,4	- 0,4	+ 0,8	- 0,9
Hébergement - restauration	- 0,3	+ 1,4	+ 3,6	+ 3,6	+ 2,8
Information - communication	- 1,1	+ 0,4	+ 2,0	+ 3,0	+ 1,0
Finance	+ 0,7	+ 0,3	+ 2,7	+ 1,2	+ 2,0
Activités immobilières	- 0,1	+ 0,1	+ 2,1	+ 3,9	- 0,3
Activités scientifiques et techniques, activités administratives et de soutien	+ 1,2	+ 0,9	+ 1,3	+ 1,8	+ 4,1
Autres activités de service	+ 0,8	+ 1,1	+ 3,1	+ 2,2	- 1,0
Intérim	+ 9,4	- 3,8	+ 9,3	+ 12,2	+ 10,1

Source : Insee-estimations d'emploi



Source : Dares

	2013	2014	2015	2016	2017	Évolution annuelle 2016-2017 (%)
Charente	2 896	2 929	3 039	3 555	4 007	12,7
Industrie	1 468	1 552	1 619	1 797	2 142	19,2
Construction	451	445	480	687	661	-3,8
Commerce	277	253	287	320	355	10,9
Services	594	551	606	712	815	14,5
Charente-Maritime	3 591	3 448	3 502	4 379	5 700	30,2
Industrie	1 421	1 541	1 509	1 755	2 104	19,9
Construction	1 060	871	876	1 056	1 516	43,6
Commerce	481	437	429	580	719	30,0
Services	566	509	604	876	1 341	48,5
Corrèze	2 097	2 646	2 821	2 336	2 553	9,3
Industrie	1 008	1 199	1 241	1 354	1 520	12,3
Construction	359	360	351	404	424	5,0
Commerce	87	90	116	122	130	6,6
Services	591	924	1 087	430	468	8,8
Creuse	533	474	510	735	720	-2,0
Industrie	306	242	260	435	337	-22,5
Construction	89	89	81	115	123	7,0
Commerce	62	68	81	73	74	1,4
Services	70	67	82	107	182	70,1
Dordogne	2 060	2 208	2 522	2 907	2 944	1,3
Industrie	974	1 178	1 425	1 513	1 479	-2,2
Construction	556	468	509	632	643	1,7
Commerce	163	172	183	291	241	-17,2
Services	324	329	357	449	575	28,1
Gironde	12 729	12 938	14 523	16 964	17 656	4,1
Industrie	2 890	2 769	3 468	3 800	4 489	18,1
Construction	4 157	3 729	4 125	5 305	5 336	0,6
Commerce	1 600	1 597	1 701	1 994	1 829	-8,3
Services	3 586	4 299	4 697	5 488	5 855	6,7

	2013	2014	2015	2016	2017	Évolution annuelle (en %) 2016-2017
Landes	2 980	3 060	3 296	3 617	3 448	-4,7
Industrie	1 262	1 431	1 554	1 472	1 250	-15,1
Construction	882	740	829	1 075	1 044	-2,9
Commerce	200	204	198	283	310	9,5
Services	499	549	651	719	763	6,1
Lot et Garonne	499	2 796	3 502	3 369	3 639	8,0
Industrie	1 049	1 306	1 213	1 628	1 724	5,9
Construction	685	503	596	607	636	4,8
Commerce	664	516	508	501	535	6,8
Services	316	344	384	519	679	30,8
Pyrénées-Atlantiques	5 200	4 653	5 321	5 763	6 888	19,5
Industrie	1 928	1 847	2 032	2 250	2 694	19,7
Construction	2 008	1 535	1 757	2 111	2 259	7,0
Commerce	321	359	365	397	538	35,5
Services	546	497	925	958	1 373	43,3
Deux Sèvres	4 590	4 357	4 662	4 961	5 102	2,8
Industrie	2 728	2 651	2 585	2 941	3 039	3,3
Construction	636	566	703	779	734	-5,8
Commerce	248	223	340	252	256	1,6
Services	1 040	962	1 224	880	1 030	17,0
Vienne	3 593	3 281	3 840	4 130	5 214	26,2
Industrie	1 658	1 457	1 844	2 029	2 382	17,4
Construction	953	780	851	843	1 013	20,2
Commerce	276	269	392	378	354	-6,3
Services	625	968	674	794	1 438	81,1
Haute-Vienne	2 419	2 266	2 487	2 987	3 715	24,4
Industrie	1 157	1 126	1 155	1 413	1 796	27,1
Construction	636	491	518	654	884	35,2
Commerce	173	158	194	215	243	13,0
Services	418	472	568	654	776	18,7



Allocataires de minimas sociaux au 31 décembre 2016

	Charente	Charente-Maritime	Corrèze	Creuse	Dordogne	Gironde	Landes	Lot et Garonne	Pyrénées-Atlantiques	Deux Sèvres	Vienne	Haute-Vienne	Nouvelle-Aquitaine	France métropolitaine	Région/FM en %
Allocataires du RSA	9 673	15 456	3 139	2 500	9 642	39 965	7 704	8 810	13 610	6 474	11 443	9 040	137 456	1 635 682	8,4
Allocataires allocation adulte handicapé(AAH)	6 379	10 732	4 574	2 549	7 113	25 137	6 383	5 707	14 093	7 163	5 426	7 970	103 226	1 017 115	10,1
Allocataires bas revenus	22 474	38 942	11 552	6 764	25 160	101 252	21 068	20 865	37 097	18 224	27 762	23 166	354 326	4 091 651	8,7

Source : Caf



Marché du travail



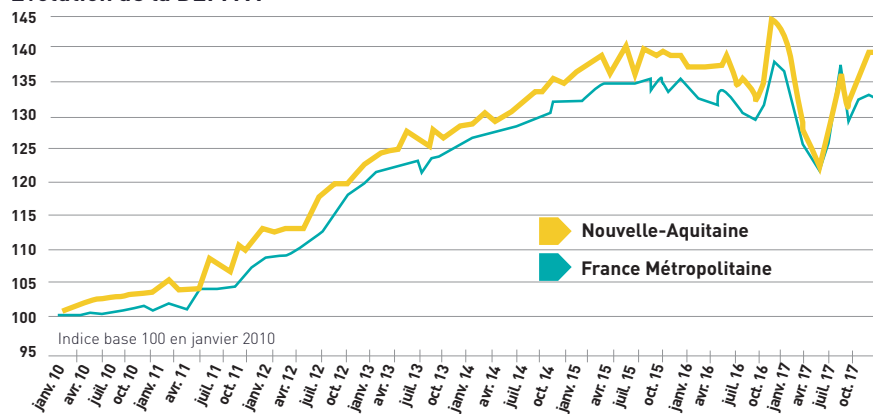
Demandes d'emploi selon les différentes catégories à fin décembre 2017

	Charente	Charente-Maritime	Corrèze	Creuse	Dordogne	Gironde	Landes	Lot et Garonne	Pyrénées-Atlantiques	Deux Sèvres	Vienne	Haute-Vienne	Nouvelle-Aquitaine
Catégorie A	17 731	35 446	10 116	5 356	21 909	93 640	22 489	17 694	32 263	15 013	17 957	16 954	306 568
Évolution sur un an	-0,4%	-0,4%	-2,7%	3,0%	-1,8%	0,9%	2,7%	1,1%	0,8%	-3,8%	-3,5%	-2,6%	-0,2%
Catégorie B	4 845	9 350	2 721	1 352	5 357	23 188	5 648	4 408	9 449	4 393	5 646	4 288	80 645
Évolution sur un an	7,7%	10,0%	4,7%	4,0%	7,1%	9,4%	13,0%	5,0%	15,7%	4,6%	4,6%	4,6%	8,0%
Catégorie C	8 611	15 462	4 972	2 062	7 659	37 808	9 978	7 713	14 461	9 258	10 003	7 569	135 556
Évolution sur un an	10,4%	10,4%	5,8%	3,1%	7,9%	8,0%	6,1%	7,1%	8,7%	10,2%	8,7%	6,6%	8,3%
Catégorie A, B, C	31 187	60 258	17 809	8 770	34 925	154 636	38 115	29 815	56 173	28 664	33 606	28 811	522 769
Évolution sur un an	3,6%	3,7%	0,6%	3,2%	1,5%	3,8%	5,0%	3,2%	4,2%	1,6%	1,2%	0,7%	3,1%
Catégorie D	1 561	3 067	1 069	398	1 947	7 150	1 885	1 507	3 352	1 789	2 296	2 136	28 157
Évolution sur un an	-29,0%	-19,3%	6,9%	-20,4%	-18,9%	-15,9%	-24,6%	-20,7%	-14,1%	-22,2%	-15,0%	-11,0%	-17,9%
Catégorie E	1 861	3 808	1 615	688	3 474	12 888	3 647	2 656	5 032	1 515	2 043	2 255	41 482
Évolution sur un an	-22,5%	-13,5%	-5,0%	-14,0%	-3,5%	-4,5%	-1,4%	-11,5%	-5,1%	-15,8%	-14,9%	-13,3%	-8,0%
Catégorie A, B, C, D, E	34 609	67 133	20 493	9 856	40 346	174 674	43 647	33 978	64 557	31 968	37 945	33 202	592 408
Évolution sur un an	-0,3%	1,3%	0,5%	0,6%	-0,1%	2,1%	2,7%	0,5%	2,3%	-1,0%	-0,9%	-1,2%	0,9%

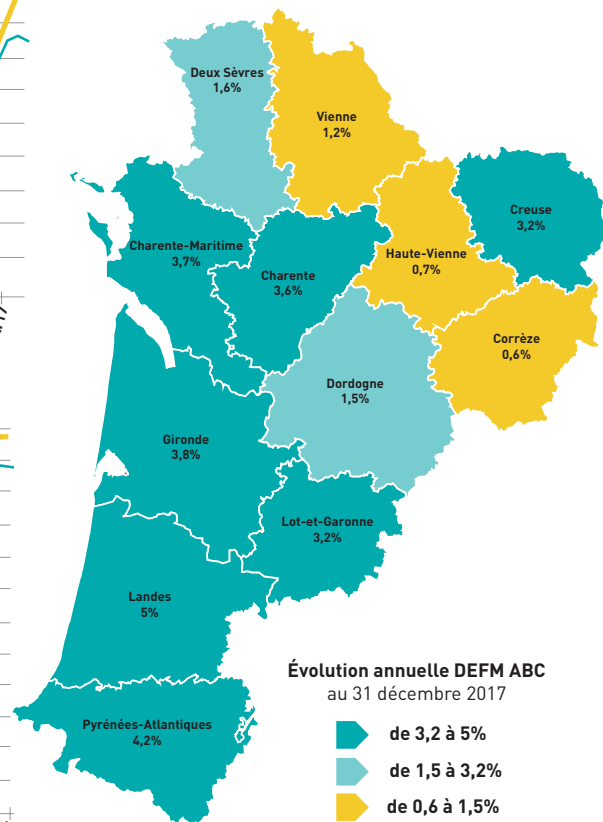
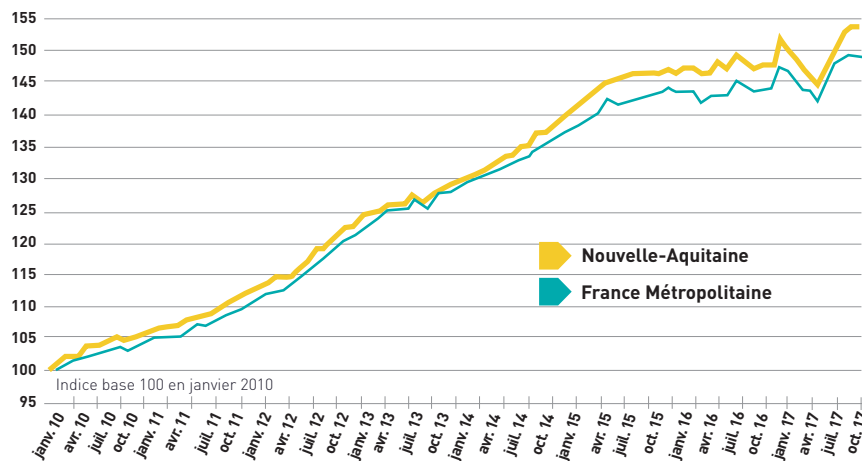
Source : Dares - Pôle Emploi - données brutes

Évolution de la DEFM A et ABC 2010-2017

Évolution de la DEFM A



Évolution de la DEFM ABC





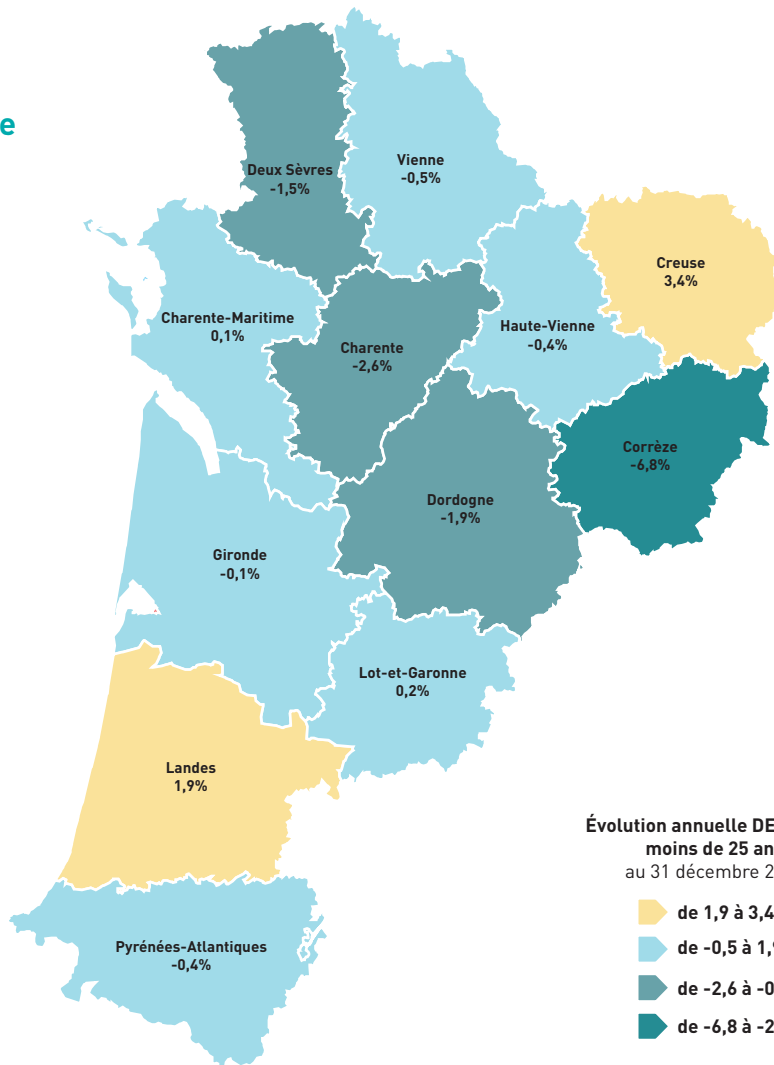
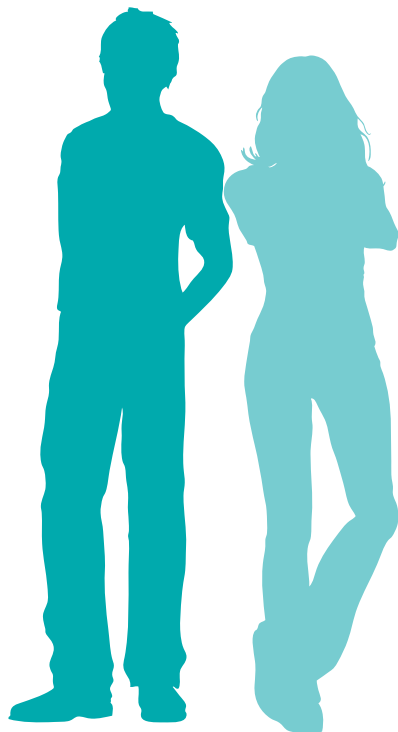
Demandes d'emploi selon le sexe et l'âge à fin décembre 2017

	Charente	Charente-Maritime	Corrèze	Creuse	Dordogne	Gironde	Landes	Lot et Garonne	Pyrénées-Atlantiques	Deux Sèvres	Vienne	Haute-Vienne	Nouvelle-Aquitaine
Catégorie A	17 731	35 446	10 116	5 356	21 909	93 640	22 489	17 694	32 263	15 013	17 957	16 954	306 568
Femmes	8 646	17 654	5 085	2 406	10 765	47 605	11 788	9 030	16 229	7 129	8 470	7 940	152 747
Évolution sur un an	2,7%	1,7%	-0,8%	4,2%	-0,5%	2,4%	6,3%	4,0%	3,2%	-0,7%	-1,2%	-2,4%	1,9%
Moins de 25 ans	2 592	5 008	1 393	724	2 967	13 102	2 994	2 449	4 115	2 337	2 949	2 660	43 290
Évolution sur un an	-6,4%	-5,1%	-10,3%	1,1%	-5,4%	-2,8%	0,1%	-1,4%	-3,5%	-9,2%	-6,4%	-0,3%	-3,9%
50 ans et plus	4 915	10 214	3 007	1 774	6 599	22 283	6 420	5 181	8 903	4 135	4 428	4 286	82 145
Évolution sur un an	1,8%	3,1%	-0,7%	1,5%	-1,2%	2,8%	6,4%	3,3%	2,9%	-1,3%	-1,4%	-3,6%	1,8%
Catégorie A, B, C	31 187	60 258	17 809	8 770	34 925	154 636	38 115	29 815	56 173	28 664	33 606	28 811	522 769
Femmes	16 734	32 550	9 812	4 441	18 616	82 929	21 141	15 840	30 495	15 239	17 542	14 810	280 149
Évolution sur un an	6,8%	5,3%	3,0%	3,7%	3,1%	5,7%	8,0%	5,9%	6,3%	3,7%	3,4%	1,4%	5,2%
Moins de 25 ans	4 411	8 370	2 450	1 199	4 672	20 742	4 954	3 963	7 157	4 571	5 297	4 258	72 044
Évolution sur un an	0,0	0,0	-0,1	0,0	-1,9	-0,1	0,2	0,2	-0,4	1,5	-0,5	-0,4	-0,6%
50 ans et plus	8 195	16 422	4 906	2 724	10 049	34 987	10 202	8 071	14 485	7 184	7 840	6 929	131 994
Évolution sur un an	6,3%	6,6%	9,7%	3,1%	2,5%	6,3%	8,3%	5,4%	5,7%	3,1%	3,6%	2,6%	5,5%

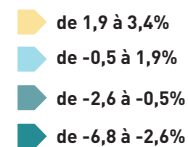
Source : Dares-Pôle Emploi-données brutes

Évolution annuelle du nombre de demandeurs d'emploi des - de 25 ans

En 2017



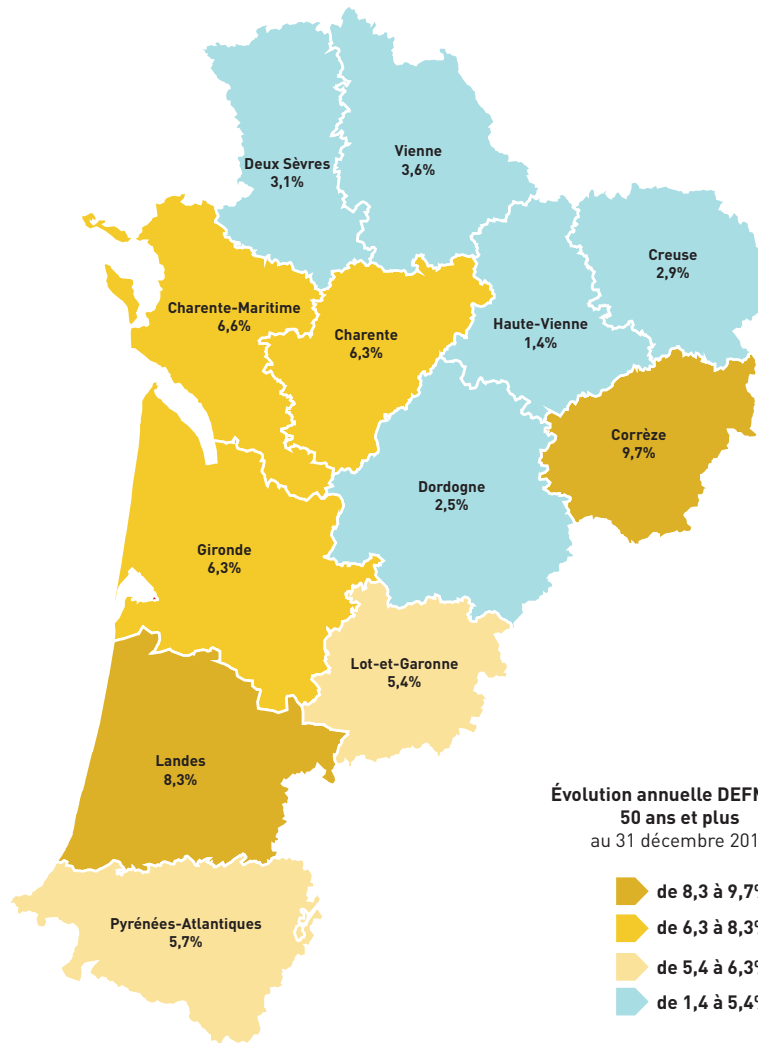
Évolution annuelle DEFM ABC
moins de 25 ans
au 31 décembre 2017





Évolution annuelle du nombre de demandeurs d'emploi de 50 ans et plus

En 2017



Évolution annuelle DEFM ABC
50 ans et plus
au 31 décembre 2017

- de 8,3 à 9,7%
- de 6,3 à 8,3%
- de 5,4 à 6,3%
- de 1,4 à 5,4%

Demandes d'emploi selon le niveau de formation au 31 décembre 2017

Catégorie A,B,C	Charente	Charente-Maritime	Corrèze	Creuse	Dordogne	Gironde	Landes	Lot et Garonne	Pyrénées-Atlantiques	Deux Sèvres	Vienne	Haute-Vienne	Nouvelle-Aquitaine
Ensemble	31 187	60 258	17 809	8 770	34 925	154 636	38 115	29 815	56 173	28 664	33 625	28 976	522 769
Dont femmes	16 734	32 550	9 812	4 441	18 616	82 929	21 141	15 840	30 495	15 239	17 542	14 810	280 149
bac + 3 ou plus (niveau I et II)	2 797	5 829	1 550	665	2 700	24 272	3 503	2 092	8 394	2 361	3 798	3 173	61 134
Dont femmes	1 594	3 481	920	382	1 602	14 734	2 256	1 262	5 216	1 387	2 161	1 824	36 819
Bac + 2 (niveau III)	3 070	6 847	1 966	778	3 621	19 847	4 760	2 814	7 919	3 074	3 779	3 008	61 483
Dont femmes	1 780	4 045	1 178	395	2 143	11 328	2 790	1 580	4 636	1 758	2 161	1 824	35 618
Bac, BTN, BT, BP (NIVEAU IV)	6 763	13 130	4 078	1893	7 635	34 171	8 901	6 189	12 842	6 220	7 406	6 272	115 500
Dont femmes	3 924	7 663	2 424	1087	4 425	18 887	5 323	3 656	7 366	3 644	4 152	3 462	66 013
BEP, CAP (niveau V et V bis)	15 668	30 225	8 493	4 647	17 436	61 673	18 023	14 582	23 689	14 432	15 903	13 255	238 026
Dont femmes	7 900	15 043	4 326	2 168	8 565	30 764	9 281	7 197	11 629	7 156	7 659	6 227	117 915
Inférieur au BEP, CAP (niveau VI)	2 811	4 099	1 670	770	3 464	14 234	2 848	4 063	3 191	2 496	2 626	3 045	45 317
Dont femmes	1 506	2 256	937	400	1 857	7 011	1 460	2 111	1 583	1 256	1 360	1 645	23 382
Non précisé	78	128	52	17	69	439	80	75	138	81	94	58	1 309

Source : Dares - Pôle Emploi - Données brutes

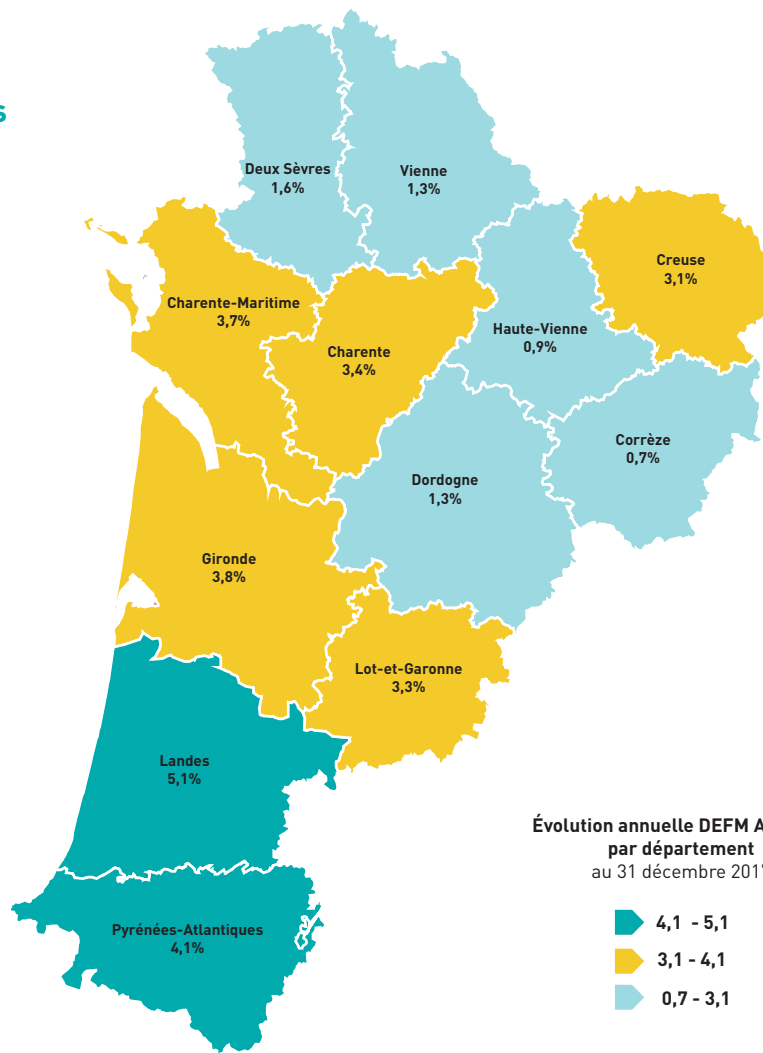


Demandes d'emploi selon l'ancienneté de la demande à fin décembre 2017

	Charente	Charente-Maritime	Corrèze	Creuse	Dordogne	Gironde	Landes	Lot et Garonne	Pyrénées-Atlantiques	Deux Sèvres	Vienne	Haute-Vienne	Nouvelle-Aquitaine
Catégorie A, B, C	31 187	60 258	17 809	8 770	34 925	154 636	38 115	29 815	56 173	28 664	33 606	28 811	522 769
De moins d'un an d'ancienneté	16 405	33 420	9 732	4 687	19 225	86 409	21 760	16 037	32 044	15 335	18 654	15 261	288 969
Évolution sur un an	-0,4%	3,7%	1,5%	5,8%	0,7%	1,4%	2,4%	1,6%	1,5%	-0,8%	1,7%	3,6%	1,7%
De 1 à moins de 2 ans d'ancienneté	6 493	11 921	3 617	1 681	6 992	31 713	7 745	6 028	11 330	5 995	6 600	5 534	105 649
Évolution sur un an	14,8%	5,5%	1,2%	5,6%	5,6%	9,5%	11,5%	5,9%	12,4%	6,3%	2,4%	-3,6%	7,5%
De 2 ans d'ancienneté et plus	8 289	14 917	4 460	2 402	8 708	36 514	8 610	7 750	12 799	7 334	8 352	8 016	128 151
Évolution sur un an	3,1%	2,5%	-1,2%	-3,4%	-0,7%	4,9%	6,9%	4,8%	4,1%	3,0%	-0,4%	-1,1%	2,9%

Source : Dares-Pôle Emploi-Données brutes

Évolution annuelle du nombre de demandeurs d'emploi inscrits depuis plus d'un an



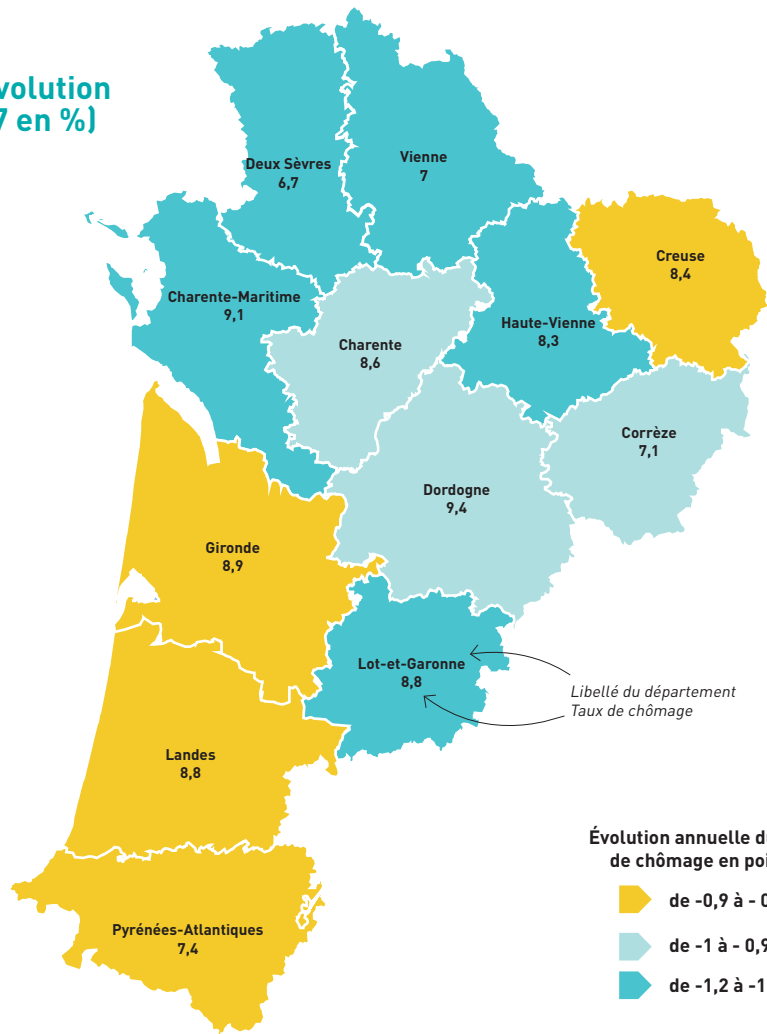


Taux de chômage localisés depuis 2012 (données au 4^{ème} trimestre de chaque année en %)

	2012	2013	2014	2015	2016	2017	Évolution annuelle (en points)
Charente	10,4	10,1	10,4	10,1	9,6	8,6	-1,0
Charente-Maritime	10,4	10,4	11,0	10,9	10,3	9,1	-1,2
Corrèze	8,1	7,8	8,2	8,3	8,1	7,1	-1,0
Creuse	9,9	9,7	9,8	9,7	9	8,4	-0,6
Dordogne	10,7	10,6	11,1	10,7	10,4	9,4	-1,0
Gironde	9,8	9,8	10,3	10,1	9,8	8,9	-0,9
Landes	9,3	9,5	9,9	9,7	9,6	8,8	-0,8
Lot et Garonne	10,1	9,8	10,3	10,4	10	8,8	-1,2
Pyrénées-Atlantiques	8,5	8,4	8,8	8,6	8,2	7,4	-0,8
Deux Sèvres	7,7	7,5	8,0	7,8	7,8	6,7	-1,1
Vienne	8,2	7,9	8,6	8,4	8,1	7	-1,1
Haute-Vienne	9,5	9,5	10,0	10,0	9,4	8,3	-1,1
Nouvelle-Aquitaine	9,5	9,4	9,8	9,7	9,3	8,4	-0,9
France métropolitaine	9,7	9,7	10,1	10,0	9,7	8,6	-1,1

Source : Insee, taux de chômage localisés

Taux de chômage localisés et évolution (données au 4^{ème} trimestre 2017 en %)







Politique de l'emploi



Politique de l'emploi

Contrats aidés en 2017 CUI-CIE et CUI-CAE - Cumul des entrées

	Charente	Charente-Maritime	Corrèze	Creuse	Dordogne	Gironde	Landes	Lot et Garonne	Pyrénées-Atlantiques	Deux Sèvres	Vienne	Haute-Vienne	Nouvelle-Aquitaine	France
Contrats aidés secteur non marchand - CUI (contrat unique d'insertion) -CAE (contrat d'accompagnement de l'emploi).														
Conventions signées dans la période	1 529	2 618	650	388	1 641	5 107	1 327	1 592	1 919	923	1 280	1 241	20 215	202 237
Nombre de bénéficiaires à la fin de la période	1 182	2 155	544	339	1 273	3 653	1 074	1 321	1 550	784	1 088	1 047	16 010	157 400
Contrats aidés secteur marchand - CUI (contrat unique d'insertion) - CIE (contrat initiative emploi).														
Conventions signées dans la période	160	224	60	41	163	604	167	166	183	105	87	126	2 086	24 112
Nombre bénéficiaires à la fin de la période	22	31	8	5	31	76	18	22	24	36	23	24	320	12 399

Évolution annuelle (en %)	Charente	Charente-Maritime	Deux Sèvres	Vienne	Dordogne	Gironde	Landes	Lot et Garonne	Pyrénées-Atlantiques	Corrèze	Creuse	Haute-Vienne	Nouvelle-Aquitaine	France
Contrats aidés secteur non marchand - CUI (contrat unique d'insertion) - CAE (contrat d'accompagnement de l'emploi).														
Conventions signées dans la période	-17,3	-12,8	-13,8	1,3	-23,4	-29,5	-22,1	-25,4	-29,1	-25,2	-22,0	-11,0	-22,8	-21,6
Nombre de bénéficiaires à la fin de la période	-26,7	-16,1	-20,5	-4,8	-30,6	-35,8	-28,6	-20,8	-32,4	-29,8	-25,8	-16,6	-27,4	-26,5
Contrats aidés secteur marchand - CUI (contrat unique d'insertion) - CIE (contrat initiative emploi).														
Conventions signées dans la période	-64,1	-63,8	-69,7	-53,9	-65,2	-57,7	-49,1	-66,1	-77,4	-64,0	-72,7	-66,6	-64,6	-65,2
Nombre de bénéficiaires à la fin de la période	-88,1	-90,3	-92,5	-91,4	-77,0	-81,4	-83,9	-85,1	-91,1	-74,8	-87,2	-83,2	-85,5	-65,8

Source : Contrat unique d'insertion - ASP, traitement DARES.

Emploi d'avenir en 2017

	Charente	Charente-Maritime	Corrèze	Creuse	Dordogne	Gironde	Landes	Lot et Garonne	Pyrénées-Atlantiques	Deux-Sèvres	Vienne	Haute-Vienne	Nouvelle-Aquitaine	France
Contrats aidés secteur non marchand														
Conventions signées dans la période	326	257	145	60	305	821	252	223	237	144	274	269	3 313	29 499
Nombre de bénéficiaires à la fin de la période	592	848	352	246	667	1 529	479	606	560	498	682	695	7 754	69 502
Contrats aidés secteur marchand														
Conventions signées dans la période	37	71	26	18	36	168	31	31	47	34	24	29	552	5 414
Nombre de bénéficiaires à la fin de la période	213	310	112	64	179	819	122	173	186	132	156	174	2 640	25 603

Évolution annuelle (en %)	Charente	Charente-Maritime	Deux Sèvres	Vienne	Dordogne	Gironde	Landes	Lot et Garonne	Pyrénées-Atlantiques	Corrèze	Creuse	Haute-Vienne	Nouvelle-Aquitaine	France
Contrats aidés secteur non marchand														
Conventions signées dans la période	-36,0	-53,8	29,6	-46,9	-38,3	-37,3	-11,0	-46,0	-40,0	-42,4	-35,8	-43,6	-38,8	-41,9
Nombre de bénéficiaires à la fin de la période	-1,3	-3,2	-1,1	0,0	-1,2	-2,6	-0,8	-1,8	2,0	-3,3	-2,6	-1,3	-1,7	-1,8
Contrats aidés secteur marchand														
Conventions signées dans la période	-74,5	-62,0	-44,7	-45,5	-65,4	-66,9	-56,3	-66,7	-65,7	-51,4	-73,9	-70,7	-65,2	-62,9
Nombre de bénéficiaires à la fin de la période	-8,2	-12,7	-11,8	0,0	-9,1	-8,4	-11,6	-10,4	-7,5	-7,7	-11,4	-2,8	-8,9	-8,5

Source : Emplois d'avenir - ASP, traitement DARES



Politique de l'emploi

Entrées en PACEA en 2017

	Charente	Charente-Maritime	Corrèze	Creuse	Dordogne	Gironde	Landes	Lot-et-Garonne	Pyrénées-Atlantiques	Deux-Sèvres	Vienne	Haute-Vienne	Nouvelle-Aquitaine
Entrées en PACEA	1 141	2 047	1 230	572	2 117	7 654	1 083	1 582	3 081	1 239	1 340	1 301	24 387
En cours fin 2017	971	1 735	1 017	475	1 767	6 264	988	1 219	2 504	1 143	1 210	1 199	20 492

Source : DARES - DARES-Traitement ESE Nouvelle-Aquitaine

	Charente	Charente-Maritime	Corrèze	Creuse	Dordogne	Gironde	Landes	Lot-et-Garonne	Pyrénées-Atlantiques	Deux-Sèvres	Vienne	Haute-Vienne	Nouvelle-Aquitaine
En Garantie jeunes (en cours à fin 2017)	353	635	338	122	472	2 110	252	312	679	470	506	469	6 718
Hors garantie jeunes (en cours à fin 2017)	618	1 100	679	353	1 295	4 154	736	907	1 825	673	704	730	13 774

Source : DARES - DARES-Traitement ESE Nouvelle-Aquitaine

Autres dispositifs

	Charente	Charente-Maritime	Corrèze	Creuse	Dordogne	Gironde	Landes	Lot-et-Garonne	Pyrénées-Atlantiques	Deux-Sèvres	Vienne	Haute-Vienne	Nouvelle-Aquitaine	France
FORMATIONS EN ALTERNANCE														
Apprentissage	1 767	3 287	1 075	354	1 906	6 589	1 491	1 585	2 666	1 992	2 231	1 316	26 259	290 469
Évolution 2016/2017 en %	13,0	8,8	10,9	7,6	5,8	5,2	9,6	10,2	2,4	-2,6	7,4	0,5	6,0	2,0
VALIDATIONS DES ACQUIS DE L'EXPÉRIENCE														
Nombre de dossiers déclarés recevables	61	74	56	43	58	403	105	95	147	37	103	109	1 291	7 850
CONTRATS DE GÉNÉRATION JANVIER À DÉCEMBRE 2017														
Stock Embauches	54	88	33	32	58	135	60	60	102	83	70	39	792	7 110
INSERTION PAR L'ACTIVITÉ (NOMBRE DE STRUCTURES 2017)														
Ateliers et chantiers d'insertion	26	24	18	7	17	22	14	10	11	17	20	14	200	
Entreprise d'insertion	6	11	9	5	5	22	6	10	9	6	5	9	103	
Ass. intermédiaires	8	5	3	1	5	21	4	6	6	8	9	4	80	
Entreprises de Travail Temporaire d'Insertion	5	2	0	0	1	7	2	2	3	2	1	1	26	
CONTRAT DE SÉCURISATION PROFESSIONNELLE														
Nombre de bénéficiaires	322	550	136	0	345	1 381	354	309	821	280	272	638	5 408	60 474

Source : DIRECCTE Nouvelle-Aquitaine Pôle Economie Entreprises Emploi Service Accès Retour à l'Emploi.



		2016	2017	Evolution annuelle
CHARENTE	AGRICULTURE	525	3 842	ns
	INDUSTRIE	142 499	98 977	-31%
	CONSTRUCTION	18 366	9 086	-51%
	SERVICES	30 547	25 523	-16%
	TOTAL	191 937	137 428	-28%
CHARENTE- MARITIME	AGRICULTURE	22 335	14 535	-35%
	INDUSTRIE	55 306	19 692	-64%
	CONSTRUCTION	17 241	13 606	-21%
	SERVICES	25 310	31 847	26%
	TOTAL	120 192	79 680	-34%
CORRÈZE	AGRICULTURE	687	339	-51%
	INDUSTRIE	13 308	5 535	-58%
	CONSTRUCTION	20 017	4 472	-78%
	SERVICES	11 420	36 312	ns
	TOTAL	45 432	46 658	3%
CREUSE	AGRICULTURE	103	0	-100%
	INDUSTRIE	105 805	58 405	-45%
	CONSTRUCTION	8 876	3 513	-60%
	SERVICES	7 737	14 577	88%
	TOTAL	122 521	76 495	-38%
DORDOGNE	AGRICULTURE	29 010	2 606	-91%
	INDUSTRIE	98 238	33 775	-66%
	CONSTRUCTION	17 572	5 076	-71%
	SERVICES	23 667	7 784	-67%
	TOTAL	168 487	49 241	-71%
GIRONDE	AGRICULTURE	11 406	62 925	ns
	INDUSTRIE	80 115	105 395	32%
	CONSTRUCTION	49 381	17 964	-64%
	SERVICES	139 080	117 951	-15%
	TOTAL	279 982	304 235	9%

		2016	2017	Evolution annuelle
LANDES	AGRICULTURE	92 012	184 555	101%
	INDUSTRIE	175 332	254 985	45%
	CONSTRUCTION	5 648	2 437	-57%
	SERVICES	68 444	92 502	35%
	TOTAL	341 436	534 479	57%
LOT-ET-GARONNE	AGRICULTURE	16 229	8 439	-48%
	INDUSTRIE	37 883	21 145	-44%
	CONSTRUCTION	43 639	15 376	-65%
	SERVICES	15 444	14 715	-5%
	TOTAL	113 195	59 675	-47%
PYRÉNÉES ATLANTIQUES	AGRICULTURE	18 034	33 165	84%
	INDUSTRIE	236 545	240 655	2%
	CONSTRUCTION	30 623	15 574	-49%
	SERVICES	103 657	140 172	35%
	TOTAL	388 859	429 566	10%
DEUX SÈVRES	AGRICULTURE	2 050	7 800	ns
	INDUSTRIE	60 539	74 908	24%
	CONSTRUCTION	16 879	21 238	26%
	SERVICES	17 014	13 109	-23%
	TOTAL	96 482	117 055	21%
VIENNE	AGRICULTURE	2 145	742	-65%
	INDUSTRIE	55 244	37 240	-33%
	CONSTRUCTION	21 812	15 772	-28%
	SERVICES	21 289	13 289	-38%
	TOTAL	100 490	67 043	-33%
HAUTE-VIENNE	AGRICULTURE	8 753	1 215	-86%
	INDUSTRIE	63 000	49 045	-22%
	CONSTRUCTION	38 684	4 257	-89%
	SERVICES	32 351	6 190	-81%
	TOTAL	142 788	60 707	-57%



Activité partielle par secteur en Nouvelle-Aquitaine Heures d'activité partielle consommées en 2017

	2016	2017	Evolution annuelle
TOUS SECTEURS	2 309 033	2 090 482	-9%
AGRICULTURE	203 289	320 163	57%
INDUSTRIE	1 123 814	999 757	-11%
DONT : INDUSTRIES AGRO-ALIMENTAIRES	251 055	420 713	68%
BOIS-PAPIER	63 344	33 025	-48%
MÉTALLURGIE	276 322	143 673	-48%
AUTOMOBILE	13 660	49 384	ns
AÉRONAUTIQUE	56 931	44 590	-22%
ÉQUIPEMENT ÉLECTRONIQUE ET ÉLECTRIQUE	90 441	57 521	-36%
CONSTRUCTION	288 740	128 371	-56%
COMMERCE	197 302	128 220	-35%
SERVICES	495 888	513 971	4%
DONT HÔTEL-RESTAURATION	90 154	110 106	22%



Économie



Répartition des établissements par taille au 31 décembre 2015

	NOMBRE D'ÉTABLISSEMENTS	0 salarié [%]	1 à 9 salariés [%]	10 à 19 salariés [%]	20 à 49 salariés [%]	50 salariés et plus [%]
Charente	34 793	68,7	25,2	3,1	1,9	1,1
Charente-Maritime	71 799	71,8	23,5	2,5	1,5	0,8
Corrèze	25 020	70,2	24,3	2,7	1,8	1,0
Creuse	12 884	72,0	23,2	2,3	1,6	0,9
Dordogne	44 792	71,2	24,2	2,3	1,5	0,8
Gironde	168 887	72,3	22,1	2,8	1,7	1,0
Landes	44 214	73,4	21,9	2,4	1,5	0,9
Lot et Garonne	34 807	69,9	24,7	2,8	1,8	0,9
Pyrénées-Atlantiques	78 291	71,9	23,0	2,6	1,7	0,9
Deux Sèvres	31 407	68,0	24,9	3,5	2,2	1,4
Vienne	37 491	70,3	23,1	3,1	2,1	1,2
Haute-Vienne	32 128	69,8	23,8	3,2	2,0	1,3
Nouvelle-Aquitaine	616 513	71,3	23,2	2,7	1,7	0,9
France	6 370 660	71,0	23,2	2,9	1,8	1,2

Source : Insee-Clap

Répartition des salariés selon la taille des établissements au 31 décembre 2015

	NOMBRE DE SALARIÉS	1 à 9 salariés	10 à 19 salariés	20 à 49 salariés	50 à 99 salariés	100 à 149 salariés	150 à 249 salariés	250 salariés et plus
Charente	109 464	26 213	14 648	20 335	15 605	7 617	9 583	15 463
Charente-Maritime	176 941	49 227	23 683	32 756	25 753	9 918	9 943	25 661
Corrèze	74 539	18 270	9 057	13 724	11 197	5 383	5 035	11 873
Creuse	30 727	8 154	3 916	6 173	5 599	2 463	1 082	3 340
Dordogne	112 088	30 873	13 689	20 762	15 303	5 905	9 062	16 494
Gironde	546 167	112 210	64 079	87 895	71 901	33 837	41 345	134 900
Landes	111 184	27 974	14 141	20 046	16 658	6 809	8 784	16 772
Lot et Garonne	95 798	24 864	13 063	18 907	14 710	5 514	5 580	13 160
Pyrénées-Atlantiques	215 080	52 970	27 317	39 842	30 626	10 865	17 640	35 820
Deux Sèvres	124 647	23 591	14 712	21 768	17 636	8 487	12 578	25 875
Vienne	142 408	26 288	15 683	24 701	17 881	10 111	10 058	37 686
Haute-Vienne	118 802	23 405	13 705	18 712	16 939	7 390	11 127	27 524
Nouvelle-Aquitaine	1 857 845	424 039	227 693	325 621	259 808	114 299	141 817	364 568
France	22 234 775	4 397 214	2 442 505	3 555 387	2 903 400	1 491 788	1 761 201	5 683 280

Source : Insee-Clap



Nombre d'établissements par secteur d'activité en Nouvelle-Aquitaine en 2015

Départements	Charente	Charente-Maritime	Corrèze	Creuse	Dordogne	Gironde	Landes	Lot et Garonne	Pyrénées-Atlantiques	Deux Sèvres	Vienne	Haute-Vienne	Nouvelle-Aquitaine	France
Agriculture	4 874	7 083	3 770	2 738	5 123	9 116	5 478	5 211	7 295	4 901	4 120	3 076	62 785	385 679
Industrie	2 553	4 152	2 006	1 137	2 953	8 088	2 738	2 279	4 436	2 183	2 301	2 286	37 112	332 988
Construction	3 613	7 919	2 657	1 221	5 379	18 774	4 491	3 679	7 846	2 989	3 387	3 095	65 050	641 775
Commerce	6 074	12 233	3 844	1 574	7 342	28 738	6 877	5 799	11 123	5 026	6 079	5 131	99 840	1 031 566
Transports et autres services	13 268	31 255	9 300	4 377	18 148	79 796	18 533	13 330	35 301	12 276	16 504	13 698	265 786	3 094 727
Tertiaire non Marchand	4 411	9 157	3 443	1 837	5 847	24 375	6 097	4 509	12 290	4 032	5 100	4 842	85 940	883 925
Total	34 793	71 799	25 020	12 884	44 792	168 887	44 214	34 807	78 291	31 407	37 491	32 128	616 513	6 370 660

Répartition des établissements par secteur d'activité (%)

Départements	Charente	Charente-Maritime	Corrèze	Creuse	Dordogne	Gironde	Landes	Lot et Garonne	Pyrénées-Atlantiques	Deux Sèvres	Vienne	Haute-Vienne	Nouvelle-Aquitaine	France
Agriculture	14,0	9,9	15,1	21,3	11,4	5,4	12,4	15,0	9,3	15,6	11,0	9,6	10,2	6,1
Industrie	7,3	5,8	8,0	8,8	6,6	4,8	6,2	6,5	5,7	7,0	6,1	7,1	6,0	5,2
Construction	10,4	11,0	10,6	9,5	12,0	11,1	10,2	10,6	10,0	9,5	9,0	9,6	10,6	10,1
Commerce	17,5	17,0	15,4	12,2	16,4	17,0	15,6	16,7	14,2	16,0	16,2	16,0	16,2	16,2
Transports et autres services	38,1	43,5	37,2	34,0	40,5	47,2	41,9	38,3	45,1	39,1	44,0	42,6	43,1	48,6
Tertiaire non Marchand	12,7	12,8	13,8	14,3	13,1	14,4	13,8	13,0	15,7	12,8	13,6	15,1	13,9	13,9
Total	100,0	100,0	100,0	100,0	100,0	100,0	100,0	100,0	100,0	100,0	100,0	100,0	100,0	100,0

Nuitées dans l'hôtellerie de plein air en 2017

	Nuitées totales		Part des nuitées effectuées en 2017 par une clientèle étrangère (en %)
	2017 (en milliers)	Évolution 2016/2017	
Charente	139	5,7	36,8
Charente-maritime	6 450	-0,2	16,7
Corrèze	469	-5,8	32,4
Creuse	133	-0,8	37,6
Dordogne	3 262	2,5	38
Gironde	4 842	5,6	30,2
Landes	6 210	7	28,9
Lot et Garonne	352	18,5	33,5
Pyrénées Atl.	2 047	1,0	22,9
Deux Sèvres	131	-0,6	23,5
Vienne	351	9,2	27,3
Haute-Vienne	203	-5,7	31,3
Nouvelle-Aquitaine	24 592	3,3	26,9
France	116 620	4,4	31,8

Nuitées dans l'hôtellerie en 2017

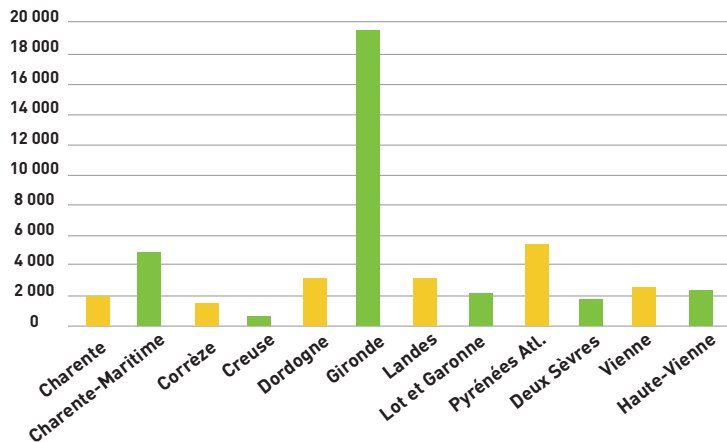
	Nuitées totales		Part des nuitées effectuées en 2017 par une clientèle étrangère (en %)
	2017 (en milliers)	Évolution 2016/2017	
Charente	457	0,4	16,7
Charente-maritime	2 257	0,5	13,1
Corrèze	521	0,5	11,6
Creuse	131	-4	9,9
Dordogne	1 062	4,3	25,7
Gironde	4 422	3	22,3
Landes	1 144	-0,1	11,3
Lot et Garonne	408	2,1	11,2
Pyrénées Atl.	2 823	1,7	19,0
Deux Sèvres	488	0,5	10,3
Vienne	1 784	1,7	10,8
Haute-Vienne	740	8,8	13,0
Nouvelle-Aquitaine	16 238	2,1	17,0
France	209 934	4,9	36,0

Source : Insee



Créations d'entreprises en 2017

	Charente	Charente-Maritime	Corrèze	Creuse	Dordogne	Gironde	Landes	Lot et Garonne	Pyrénées-Atlantiques	Deux Sèvres	Vienne	Haute-Vienne	Nouvelle-Aquitaine	France
Nombre d'entreprises créées	2 100	5 121	1 374	568	3 113	19 657	3 390	2 160	5 772	1 803	2 492	2 236	49 786	562 600
Évolution 2016/2017 en %	10,7	5,2	5,1	4,2	1,7	12,4	5,8	2,9	7,4	5,6	2,2	8,4	8,1	1,5

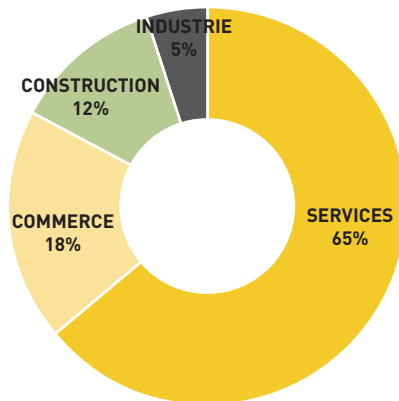


Source : Insee, REE (Répertoire des Entreprises et des Établissements- Sirene) - Données brutes.

Évolution du nombre d'entreprises créées en 2017 en Nouvelle-Aquitaine

	Nouvelle-Aquitaine			France		
	2017	Évolution régionale 2016/2017 en %	Part du total Nouvelle-Aquitaine [%]	2017	Évolution nationale 2016/2017 en %	Part du total France [%]
INDUSTRIE	2 641	7,5	5,3	25 089	16,9	4,2
CONSTRUCTION	5 704	3,5	11,5	61 003	-1,0	10,3
COMMERCE	9 050	3,3	18,2	171 618	6,3	29,0
SERVICES	32 391	10,4	65,1	333 557	7,8	56,4
Total	49 786	8,1	100	591 267	6,7	100

Part de chaque secteur



Source : Insee, REE (Répertoire des Entreprises et des Établissements- Sirene) - Données brutes.



Créations d'entreprises selon le statut en 2017

		2012	2013	2014	2015	2016	2017
CHARENTE	Sociétés	483	494	451	427	486	549
	Entreprises individuelles	407	652	566	704	772	887
	Auto-entrepreneurs	1 376	1 207	1 254	856	639	664
CHARENTE-MARITIME	Sociétés	1 310	1 341	1 339	1 214	1 373	1 428
	Entreprises individuelles	918	887	839	1 215	1 374	1 479
	Auto-entrepreneurs	3 285	3 025	3 130	2 442	2 123	2 214
CORRÈZE	Sociétés	330	322	345	319	377	392
	Entreprises individuelles	313	412	468	578	631	625
	Auto-entrepreneurs	813	695	625	441	299	357
CREUSE	Sociétés	142	112	113	92	108	136
	Entreprises individuelles	151	118	115	188	317	301
	Auto-entrepreneurs	444	405	412	261	120	131
DORDOGNE	Sociétés	585	592	632	661	714	727
	Entreprises individuelles	643	1 063	1 044	1 291	1 421	1 479
	Auto-entrepreneurs	1 922	1 416	1 449	1 003	927	907
GIRONDE	Sociétés	4 250	4 271	4 449	4 682	5 225	5 816
	Entreprises individuelles	2 183	3 682	3 630	4 635	6 328	6 841
	Auto-entrepreneurs	8 662	8 448	8 684	7 280	5 943	7 000

Source : Insee, REE (Répertoire des Entreprises et des Etablissements-Sirene) - Données brutes.

Créations d'entreprises selon le statut en 2017

		2012	2013	2014	2015	2016	2017
LANDES	Sociétés	709	720	770	727	908	956
	Entreprises individuelles	672	903	849	1 087	1 300	1 407
	Auto-entrepreneurs	1 867	1 636	1 691	1 286	995	1 027
LOT ET GARONNE	Sociétés	623	598	595	553	600	624
	Entreprises individuelles	387	598	552	666	743	649
	Auto-entrepreneurs	1 316	1 179	1 139	850	756	887
PYRÉNÉES-ATLANTIQUES	Sociétés	1 348	1 445	1 476	1 504	1 628	1 792
	Entreprises individuelles	944	1 346	1 310	1 660	1 940	2 012
	Auto-entrepreneurs	3 149	2 699	2 588	2 253	1 807	1 968
DEUX SÈVRES	Sociétés	400	400	394	430	459	490
	Entreprises individuelles	337	329	297	404	597	666
	Auto-entrepreneurs	1 113	1 149	1 102	871	651	647
VIENNE	Sociétés	595	609	583	566	625	675
	Entreprises individuelles	364	593	505	744	934	839
	Auto-entrepreneurs	1 528	1 448	1 471	1 062	879	978
HAUTE-VIENNE	Sociétés	597	596	577	536	602	626
	Entreprises individuelles	382	345	356	473	522	899
	Auto-entrepreneurs	1 288	1 389	1 341	1 008	938	711
NOUVELLE-AQUITAINE	Sociétés	11 372	11 500	11 724	11 711	13 105	14 211
	Entreprises individuelles	7 701	10 928	10 531	13 645	16 879	18 084
	Auto-entrepreneurs	26 763	24 696	24 886	19 613	16 077	17 491

Source : Insee, REE (Répertoire des Entreprises et des Etablissements-Sirene) - Données brutes.



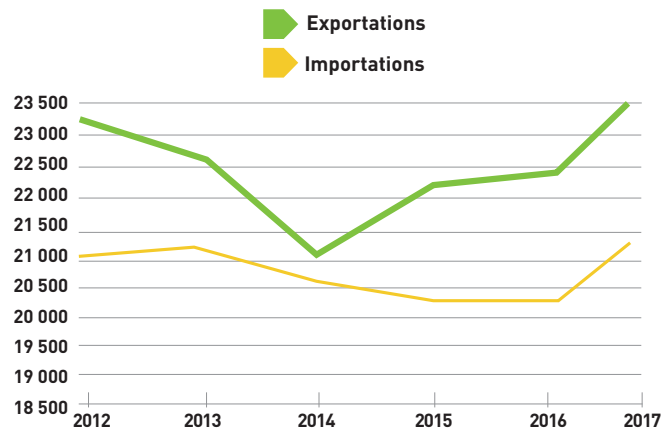
Défaillances d'entreprises en 2017 Par secteur d'activité

	Nouvelle-Aquitaine			France		
	2017	Évolution régionale 2016/2017 en %	Part du total Nouvelle-Aquitaine [%]	2017	Évolution nationale 2016/2017 en %	Part du total France [%]
AGRICULTURE, SYLVICULTURE ET PÊCHE	266	-8,0	5,9	1 529	6,6	2,8
INDUSTRIE	355	0,3	7,9	3 892	-3,7	7,1
CONSTRUCTION	905	-12,9	20,2	12 108	-11,6	22,2
COMMERCE, TRANSPORT, HÉBERGEMENT, RESTAURATION	1 709	-13,3	38,1	21 773	-0,9	39,9
SERVICE AUX ENTREPRISES	814	-6,1	18,2	9 883	-13,0	18,1
ENSEIGNEMENT, SANTÉ	432	-8,7	9,6	5 415	-2,0	9,9
Total	4 481	-10,3	100,0	54 600	-5,9	100,0

Source : Insee

Commerce extérieur Les échanges extérieurs de la Nouvelle-Aquitaine (M€)

	2013	2014	2015	2016	2017	Évolution 2016/2017
EXPORTATIONS	22 600	21 032	22 195	22 450	23 368	4,1
IMPORTATIONS	21 140	20 470	20 350	20 336	21 319	4,8
SOLDE	1 460	562	1 845	2 114	2 049	



Source : Douanes françaises (en millions d'euros).

10 premiers secteurs à l'importation (M€)

	2013	2014	2015	2016	2017	Évolution annuelle 2016-2017 (%)
Autres produits industriels	7 766	7 711	8 004	8 000	8 552	6,9
Produits pétroliers raffinés et coke	4 364	3 627	2 663	2 327	2 379	2,2
Équipements mécaniques, matériel électrique, électronique et informatique	3 299	3 267	3 558	3 312	3 636	9,8
Matériels de transport	2 704	2 800	2 974	3 378	3 314	-1,9
Produits chimiques, parfums et cosmétiques	2 111	2 003	2 052	1 968	2 167	10,1
Produits des industries agroalimentaires (IAA)	1 973	2 021	2 060	2 201	2 375	7,9
Produits métallurgiques et produits métalliques	1 269	1 263	1 233	1 246	1 383	11,0
Bois, papier et carton	1 327	1 307	1 345	1 369	1 453	6,1
Produits en caoutchouc et en plastique, produits minéraux divers	1 099	1 166	1 191	1 198	1 254	4,7
Textiles, habillement, cuir et chaussures	890	923	1 038	1 054	1 103	4,6

Source : Douanes françaises (en millions d'euros).



10 premiers secteurs à l'exportation (M€)

	2016	2017
C5 - Autres produits industriels	6 624	7 502
C1 - Produits des industries agroalimentaires (IAA)	6 118	5 701
C4 - Matériels de transport	4 026	3 709
C3 - Équipements mécaniques, matériel électrique, électronique et informatique	3 001	3 277
CE - Produits chimiques, parfums et cosmétiques	1 725	2 068
AZ - Produits agricoles, sylvicoles, de la pêche et de l'aquaculture	2 254	1 778
CC - Bois, papier et carton	1 627	1 645
CG - Produits en caoutchouc et en plastique, produits minéraux divers	885	949
CH - Produits métallurgiques et produits métalliques	723	942
CB - Textiles, habillement, cuir et chaussures	621	719

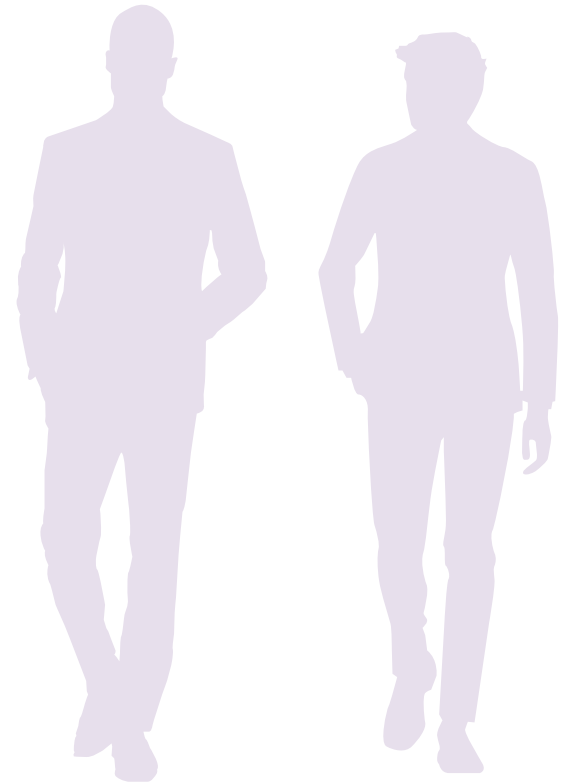


Conditions de travail



Négociation collective en 2017

Les textes signés par thème	2016	2017
Epargne salariale	48,8%	47,7%
Durée et aménagement du temps de travail	12,9%	15,3%
Rémunération (Salaires et primes)	13,3%	13,3%
Egalité professionnelle	7,2%	6,9%
Autres	5,1%	5,8%
Emploi	4,2%	3,7%
Protection sociale	3,9%	2,5%
Droit syndical, représentation du personnel	2,7%	2,5%
Conditions de travail	0,7%	1,7%
Classifications	0,5%	0,4%
Formation professionnelle	0,5%	0,2%
Ensemble	100%	100%

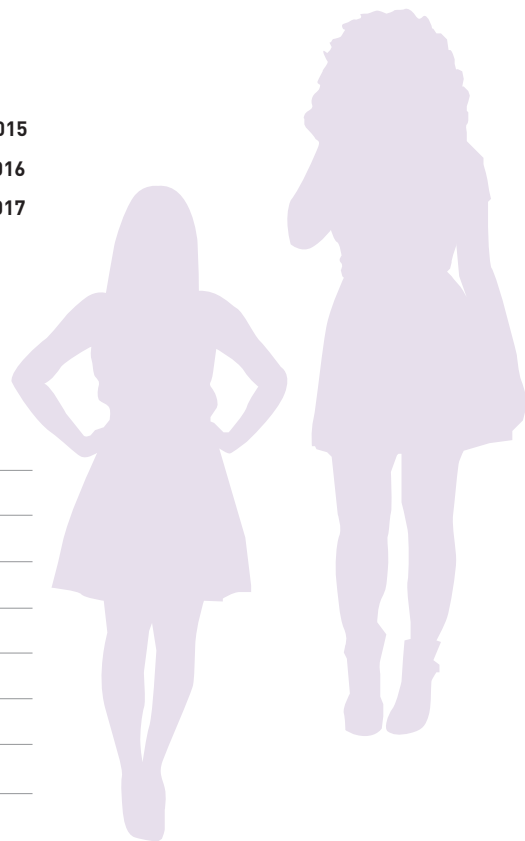
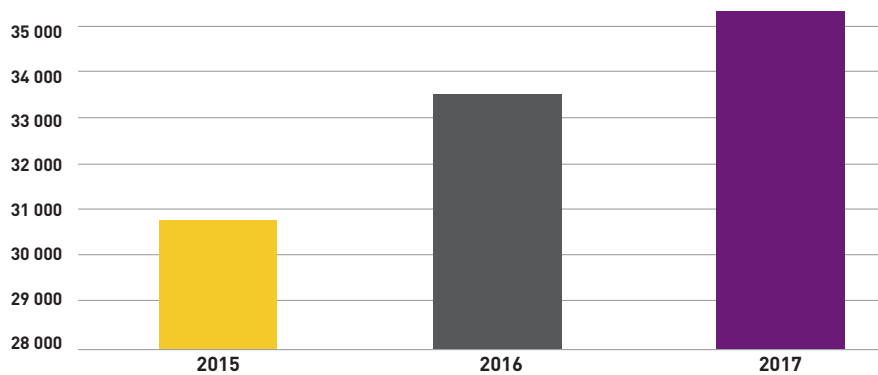
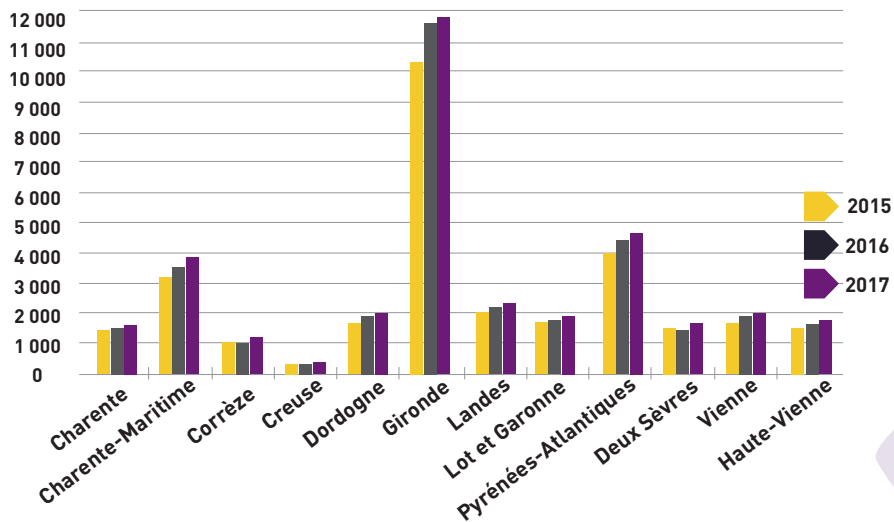


Source : Dares-Direccte Nouvelle-Aquitaine Données arrêtées au 01/08/2018

Ruptures conventionnelles (2015-2016-2017)

	2015	Part du département (en%)	2016	Part du département (en%)	2017	Part du département (en%)	Évolution annuelle 2016-2017 (en%)
Charente	1 486	5	1 652	5	1 733	5	4,9
Charente-Maritime	3 156	10	3 469	10	3 847	11	10,9
Corrèze	981	3	1 049	3	1 136	3	8,3
Creuse	327	1	377	1	417	1	10,6
Dordogne	1 760	6	1 914	6	2 046	6	6,9
Gironde	10 357	34	11 443	34	11 577	33	1,2
Landes	2 029	7	2 113	6	2 237	6	5,9
Lot et Garonne	1 734	6	1 756	5	1 831	5	4,3
Pyrénées Atl.	4 121	13	4 513	14	4 775	14	5,8
Deux Sèvres	1 613	5	1 570	5	1 714	5	9,2
Vienne	1 747	6	1 928	6	2 036	6	5,6
Haute-Vienne	1 579	5	1 635	5	1 783	5	9,1
Nouvelle-Aquitaine	30 890	100	33 419	100	35 132	100	5,1

Source : Dares-Directe Nouvelle-Aquitaine



Source : Dares

Accidents du travail en Nouvelle-Aquitaine

	2013	2014	2015	2016	Évolution régionale 2015-2016 %	Évolution nationale 2015-2016 %
Nombre de section d'établissement	205 222	205 902	206 127	201 290	-2,3	nc
Nombre de salariés	1 462 046	1 458 507	1 456 094	1 460 493	0,3	0,4
Nombre d'accidents de travail avec arrêt	54 412	56 376	56 607	57 071	0,8	0,3
Nombre d'accidents graves (avec Incapacités Permanentes Partielles)	3 246	3 654	3 490	3 303	-5,4	-5,1
Nombre d'accidents mortels	62	61	63	45	-28,6	-5,7
Nombre de journées perdues (pour Incapacité Temporaire)	1 116 801	1 142 779	1 211 967	1 225 061	1,1	2,5
Indice de fréquence des accidents avec arrêt du travail*	37	39	38	39		

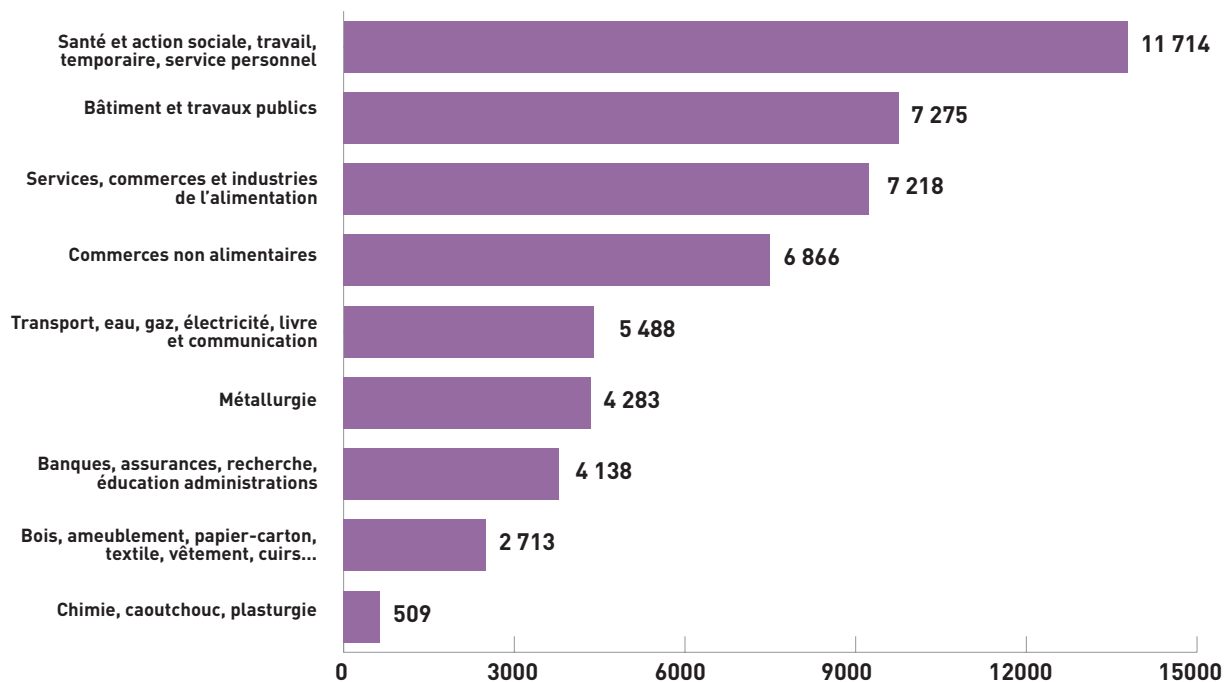
Résultats provisoires en cours de consolidation

Source : Carsat Nouvelle-Aquitaine-Centre ouest

*L'indice de fréquence est égal au nombre d'accidents avec arrêt supérieur à 24 H, divisé par le nombre de salariés, multiplié par 1 000



Nombre d'accidents du travail par secteur d'activité en 2016



Source : Carsat Nouvelle-Aquitaine

Maladies professionnelles dans les entreprises industrielles et commerciales

	2013	2014	2015	2016	Evol 2015-2016 en %
Ensemble des maladies professionnelles	5 049	5 189	4 918	4 779	-2,8
- Dont affections des articulations	4 281	4 306	4 080	4 064	-0,4
- Dont affections du rachis lombaire provoquées par la manutention manuelle	299	333	315	305	-3,2
- Dont affections professionnelles consécutives à l'inhalation des poussières d'amiante	129	161	168	165	-1,8
- Dont affections du rachis lombaire provoquées par les vibrations	59	55	47	43	-8,5

Source : Carsat Nouvelle - Aquitaine - Centre ouest



Définitions

→ TAUX DE CHÔMAGE

Le taux de chômage est calculé par l'Insee en suivant les normes du Bureau international du travail (B.I.T.), seul concept permettant les comparaisons dans le temps et dans l'espace.

Pour être considérée comme chômeur au sens du B.I.T., une personne doit satisfaire simultanément aux trois critères suivants :

- être sans travail (ce qui exclut d'avoir travaillé au moins une heure pendant une semaine de référence donnée) ;
- être disponible pour travailler, sur un emploi salarié ou non salarié ;
- être à la recherche d'un emploi (ce qui suppose des démarches effectives).

Certaines personnes inscrites à l'A.N.P.E. ne sont donc pas considérées comme chômeurs au sens du B.I.T., soit parce qu'elles exercent une activité réduite, soit parce qu'elles ne sont pas disponibles, soit parce qu'elles ne recherchent pas effectivement un emploi.

A l'inverse, certains chômeurs au sens du B.I.T. ne sont pas inscrits à Pôle emploi, par exemple parce qu'ils n'en ont pas fait la démarche n'ayant aucun droit à indemnité.

→ DEFM :

Demandeurs d'emploi en fin de mois.

Les Statistiques du marché du travail

Les nouvelles catégories statistiques de demandeurs d'emploi

CATÉGORIES DE DEMANDEURS D'EMPLOI

Les demandeurs d'emploi inscrits à Pôle emploi sont regroupés en différentes catégories. Conformément aux recommandations du rapport du Conseil national de l'information statistique sur la définition d'indicateurs en matière d'emploi, de chômage, de sous-emploi et de précarité de l'emploi (septembre 2008), la Direction de l'animation de la recherche, des études et des statistiques (DARES) et Pôle emploi présentent à des fins d'analyse statistique les données sur les demandeurs d'emploi inscrits à Pôle emploi en fonction des catégories suivantes :

• CATÉGORIE A :

demandeurs d'emploi tenus de faire des actes positifs de recherche d'emploi, sans emploi ;

• CATÉGORIE B :

demandeurs d'emploi tenus de faire des actes positifs de recherche d'emploi, ayant exercé une activité réduite courte (i.e. de 78 heures ou moins au cours du mois) ;

• CATÉGORIE C :

demandeurs d'emploi tenus de faire des actes positifs de recherche d'emploi, ayant exercé une activité réduite longue (i.e. de plus de 78 heures au cours du mois) ;

• CATÉGORIE D :

demandeurs d'emploi non tenus de faire des actes positifs de recherche d'emploi (en raison d'un stage, d'une formation, d'une maladie...), sans emploi ;

• CATÉGORIE E :

demandeurs d'emploi non tenus de faire des actes positifs de recherche d'emploi, en emploi (par exemple : bénéficiaires de contrats aidés).

Retrouvez les publications de la Direccte Nouvelle-Aquitaine Service Etudes et Statistiques sur :

<http://nouvelle-aquitaine.direccte.gouv.fr/Publications-et-statistiques>

- **Eléments de conjoncture** : Conjoncture trimestrielle, tous les trimestres, une note synthétique pour suivre les évolutions de l'emploi, disponible pour la région et les départements.
- **Les chiffres de l'Intérim** : tous les mois, l'évolution de l'emploi intérimaire dans les principaux secteurs d'activité.
- **Chiffres du chômage** : données mensuelles du Marché du travail
- **Travail** : Bilan de la négociation collective.



Consultez et téléchargez les chiffres clés,
ainsi que l'ensemble des publications de la Direccte Nouvelle-Aquitaine sur le site
<http://nouvelle-aquitaine.directe.gouv.fr>

*Responsable de la publication : Isabelle Notter, directrice régionale
Rédaction et coordination éditoriale : Service ESE Etudes Statistiques Evaluation.*

Direction Régionale des Entreprises, de la Concurrence, de la Consommation,
du Travail et de l'Emploi de la Nouvelle-Aquitaine
Immeuble Le Prisme - 19, rue Marguerite Crauste - 33074 Bordeaux cedex
na.statistiques@directe.gouv.fr