

CHIFFRES CLÉS

de la Nouvelle-Aquitaine

2016



Population
et emploi



Marché
du travail



Politique
de l'emploi



Économie



Conditions
de travail



CHIFFRES CLÉS

de la Nouvelle-Aquitaine

2016





J'ai le plaisir de vous présenter la nouvelle édition des chiffres clés de la Nouvelle-Aquitaine réalisée par le service études, statistiques, évaluation (SESE) de la Direction Régionale des entreprises, de la concurrence, de la consommation, du travail et de l'emploi (DIRECCTE).

Cette publication a été réalisée, comme les précédentes, dans l'objectif de favoriser la connaissance de l'environnement socio-économique de la région pour contribuer à éclairer l'action et le débat social. Volontairement synthétique, elle présente des données régionales et départementales, avec des évolutions sur le temps, utiles pour mettre en évidence les évolutions structurelles et conjoncturelles du marché du travail et des politiques du travail et de l'emploi.

Cette publication est également disponible en format numérique sur le site internet de la DIRECCTE Nouvelle-Aquitaine :

<http://nouvelle-aquitaine.directe.gouv.fr/chiffres-cles-regionaux>

N'hésitez pas à nous faire part de toutes vos remarques et suggestions, par courriel, pour améliorer ce document : nouvelle-aquitaine.statistiques@directe.gouv.fr

Isabelle NOTTER

Directrice régionale des Entreprises, de la Concurrence, du Travail et de l'Emploi de la Nouvelle-Aquitaine.

Sommaire



Population et emploi

P.7

Population et répartition selon le sexe et âge	P.8
Population selon le sexe et l'âge	P.9
Croissance de la population entre 2008 et 2014 par département.....	P.10
Emploi salarié et non salarié au 31 décembre 2015.....	P.11
Emploi total au 31 décembre de chaque année.....	P.12
Emploi total (salarié et non salarié) au 31 décembre 2015	P.13
Evolution de l'emploi salarié marchand.....	P.14-15
Intérim par département.....	p.16-17
Allocataires de minimas sociaux au 31 décembre 2015.....	P.18



Marché du travail

P.19

Demandes d'emploi selon les différentes catégories.....	p.20
Evolution de la DEFM (demandes d'emploi en fin de mois) A et ABC	p.21
Demandes d'emploi selon l'âge et le sexe	p.22
Evolution annuelle du nombre de demandeurs d'emploi des - de 25 ans	p.23
Evolution annuelle du nombre de demandeurs d'emploi de + 50 ans	p.24
Demandes d'emploi selon le niveau de formation.....	p.25
Demandes d'emploi selon l'ancienneté de la demande	p.26
Evolution annuelle du nombre de demandeurs d'emploi inscrits.....	p.27
Taux de chômage localisés.....	p.28-29



Politique de l'emploi

P.31

Contrats aidés CUI-CIE et CUI-CAE	p.32
Emploi d'avenir	p.33
Accompagnement entrées en contrat d'insertion	p.34
Autres dispositifs	p.35
Activité partielle par secteur et département.....	p.36-37
Activité partielle par secteur en Nouvelle-Aquitaine.....	p38



Économie

P.39

Répartition des établissements par taille	p.40
Nombre de salariés	p.41
Nombre d'établissements par secteur d'activité en Nouvelle-Aquitaine en 2016.....	p.42
Nuités.....	p.43
Créations d'entreprises	p.44
Evolution du nombre d'entreprises créées en Nouvelle-Aquitaine.....	p.45
Créations d'entreprises selon le statut.....	p.46-47
Défaillances d'entreprises par secteur d'activité	p.48
Echanges extérieurs en Nouvelle-Aquitaine.....	p.49
Commerce extérieur	p.50



Conditions de travail

P.51

Négociation collective de la Nouvelle-Aquitaine	p.52
Rupture conventionnelle.....	p.53-54
Accidents du travail en Nouvelle-Aquitaine	p.55-56
Maladies professionnelles dans les entreprises industrielles et commerciales.....	p.57





Population et emploi



Population et emploi

Population selon le sexe et l'âge

Données provisoires	Charente	Charente-Maritime	Corrèze	Creuse	Dordogne	Gironde	Landes	Lot et Garonne	Pyrénées Atl.	Deux Sèvres	Vienne	Haute-Vienne	Nouvelle-Aquitaine	France
Population totale	354 243	643 654	240 407	119 107	416 289	1 566 842	408 014	334 158	673 788	374 705	436 108	375 781	5 943 096	64 604 599
Hommes	171 907	308 905	116 559	57 933	200 670	753 462	198 542	161 111	324 558	183 698	211 249	180 031	2 868 625	31 311 678
Femmes	182 336	334 749	123 848	61 174	215 619	813 380	209 472	173 047	349 230	191 007	224 859	195 750	3 074 471	33 292 921
0 à 19 ans	75 633	135 694	49 367	21 913	82 705	371 241	88 434	72 640	146 091	88 050	102 956	82 316	1 317 040	15 690 801
20 à 39 ans	70 561	123 857	45 735	20 214	73 805	398 133	81 174	65 334	144 258	75 294	101 209	80 967	1 280 541	15 482 486
40 à 59 ans	97 610	169 956	65 029	33 120	114 316	418 248	113 961	88 527	185 668	103 356	112 388	99 420	1 601 599	17 174 347
60 à 74 ans	68 029	134 126	47 370	25 567	89 054	242 477	78 671	65 128	119 445	65 328	73 138	68 934	1 077 267	10 268 211
75 ans et plus	42 410	80 021	32 906	18 293	56 409	136 743	45 774	42 529	78 326	42 677	46 417	44 144	666 649	5 988 754

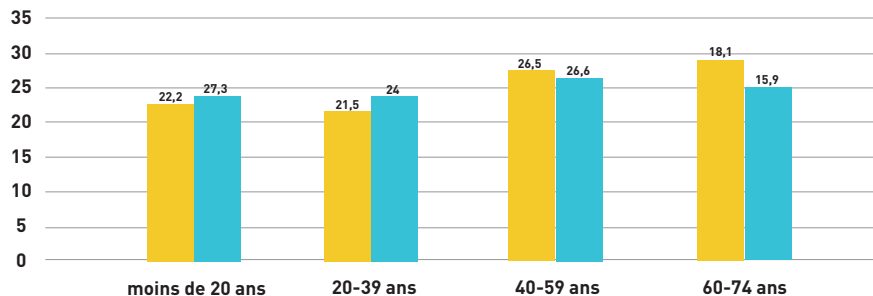
Source : Insee - Estimations de population (résultats provisoires arrêtés fin 2014).

Répartition par sexe et âge en %

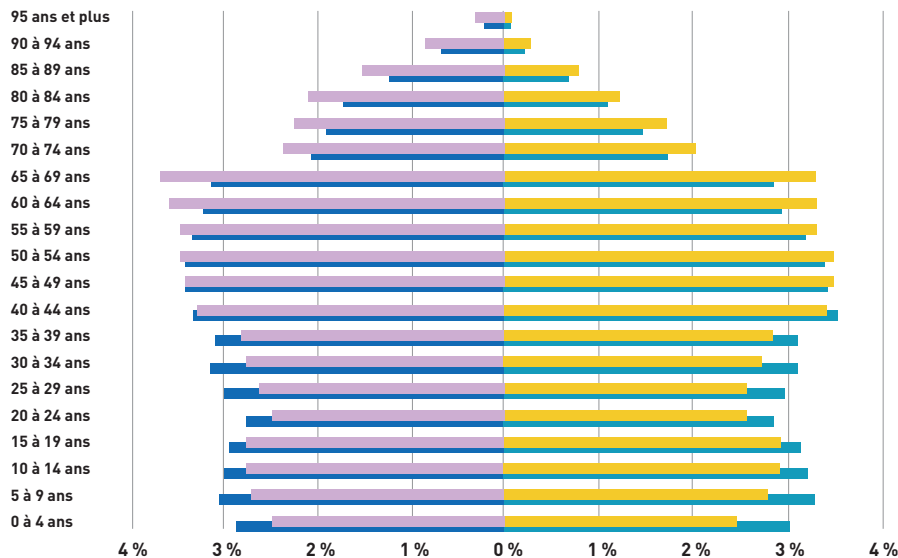
Données provisoires	Charente	Charente-Maritime	Corrèze	Creuse	Dordogne	Gironde	Landes	Lot et Garonne	Pyrénées Atlantiques	Deux Sèvres	Vienne	Haute-Vienne	Nouvelle-Aquitaine	France
Hommes	48,5	48,0	48,5	48,6	48,2	48,1	48,7	48,2	48,2	49,0	48,4	47,9	48,3	48,5
Femmes	51,5	52,0	51,5	51,4	51,8	51,9	51,3	51,8	51,8	51,0	51,6	52,1	51,7	51,5
0 à 19 ans	21,4	21,1	20,5	18,4	19,9	23,7	21,7	21,7	21,7	23,5	23,6	21,9	22,2	24,3
20 à 39 ans	19,9	19,2	19,0	17,0	17,7	25,4	19,9	19,6	21,4	20,1	23,2	21,5	21,5	24,0
40 à 59 ans	27,6	26,4	27,0	27,8	27,5	26,7	27,9	26,5	27,6	27,6	25,8	26,5	26,9	26,6
60 à 74 ans	19,2	20,8	19,7	21,5	21,4	15,5	19,3	19,5	17,7	17,4	16,8	18,3	18,1	15,9
75 ans et plus	12,0	12,4	13,7	15,4	13,6	8,7	11,2	12,7	11,6	11,4	10,6	11,7	11,2	9,3

Source : Insee - Estimations de population (résultats provisoires arrêtés fin 2014).

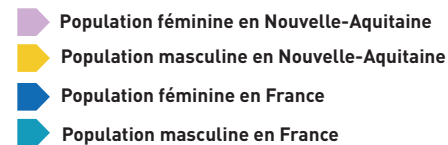
Population selon le sexe et l'âge



Comparaison de la structure, par âge, de la population en France et en Nouvelle-Aquitaine



Population masculine et féminine en Nouvelle-Aquitaine et en France métropolitaine



Source : Insee - Estimations de population (résultats provisoires arrêtés fin 2014).



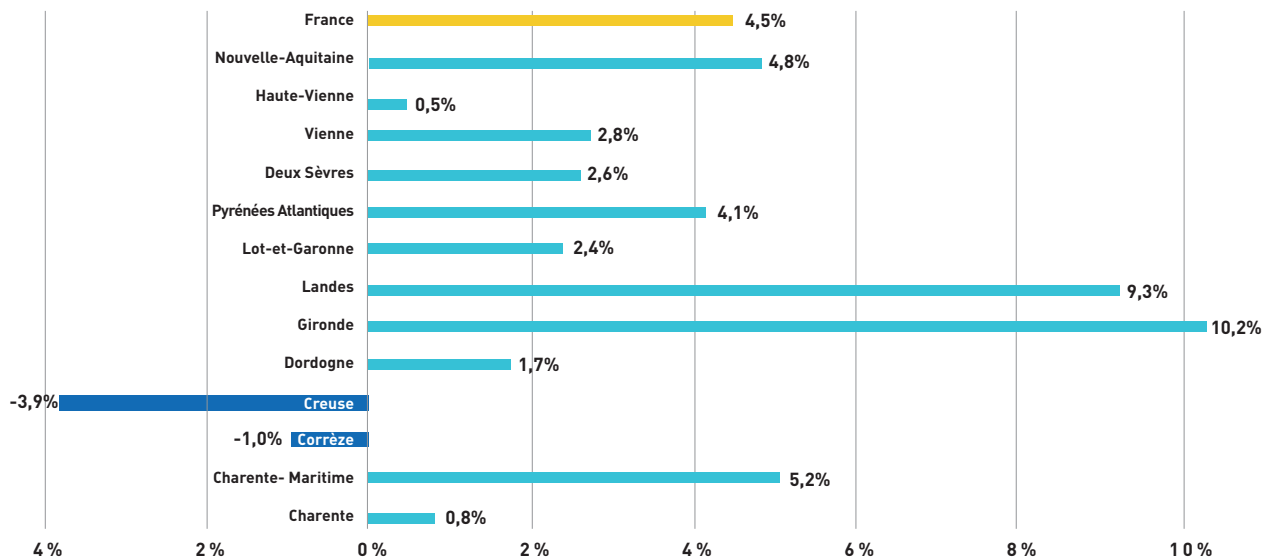
Population et emploi

Croissance de la population entre 2008 et 2014 par département

	Charente	Charente-Maritime	Corrèze	Creuse	Dordogne	Gironde	Landes	Lot et Garonne	Pyrénées Atlantiques	Deux Sèvres	Vienne	Haute-Vienne	Nouvelle-Aquitaine	France
2008	351 581	611 714	242 896	123 907	409 388	1 421 276	373 142	326 399	647 420	365 059	424 354	373 940	5 671 076	61 795 238
2016(p)	354 243	643 654	240 407	119 107	416 289	1 566 842	408 014	334 158	673 788	374 705	436 108	375 781	5 943 096	64 604 599
Évolution en %	0,8%	5,2%	-1,0%	-3,9%	1,7%	10,2%	9,3%	2,4%	4,1%	2,6%	2,8%	0,5%	4,8%	4,5%

(p) provisoire

Source : Insee, RP et Estimations de population (2014)



Source : Insee, RP et Estimations de la population entre 2008 et 2014

Emploi salarié et non salarié au 31 décembre 2015

	Charente	Charente-Maritime	Corrèze	Creuse	Dordogne	Gironde	Landes	Lot et Garonne	Pyrénées Atl.	Deux Sèvres	Vienne	Haute-Vienne	Nouvelle-Aquitaine	France
Emploi total	138 100	230 000	95 600	41 100	144 300	682 000	146 000	124 200	275 400	154 000	176 100	141 400	2 348 200	26 741 000
Non salariés	17 800	34 600	13 100	8 200	24 100	76 300	21 400	18 300	40 700	17 300	18 200	16 100	306 100	2 767 500
Salariés	120 300	195 400	82 500	32 900	120 200	605 700	124 600	105 900	234 700	136 700	157 900	125 300	2 042 100	23 973 500

Source : Insee, Estimations d'emploi localisées

Répartition de l'emploi total par grands secteurs en %

	Charente	Charente-Maritime	Corrèze	Creuse	Dordogne	Gironde	Landes	Lot et Garonne	Pyrénées Atl.	Deux Sèvres	Vienne	Haute-Vienne	Nouvelle-Aquitaine	France
Agriculture	6,1	6,0	5,0	11,7	5,5	3,9	5,2	6,7	3,8	5,7	3,3	3,4	4,8	2,4
Industrie	17,9	10,0	13,9	10,3	12,5	9,2	14,6	11,9	12,8	15,0	12,7	12,8	12,0	12,2
Construction	6,9	7,3	6,8	5,9	8,3	6,4	7,1	6,5	7,1	6,3	6,2	5,7	6,7	6,1
Tertiaire marchand	37,7	42,6	39,9	32,0	39,1	48,5	38,8	41,7	44,1	44,3	40,9	40,3	43,2	48,2
Tertiaire non marchand	31,5	34,1	34,4	40,1	34,6	32,0	34,3	33,2	32,3	28,7	36,8	37,9	33,3	31,1

Source : Insee, Estimations d'emploi localisées



Emploi total au 31 décembre de chaque année (en milliers)

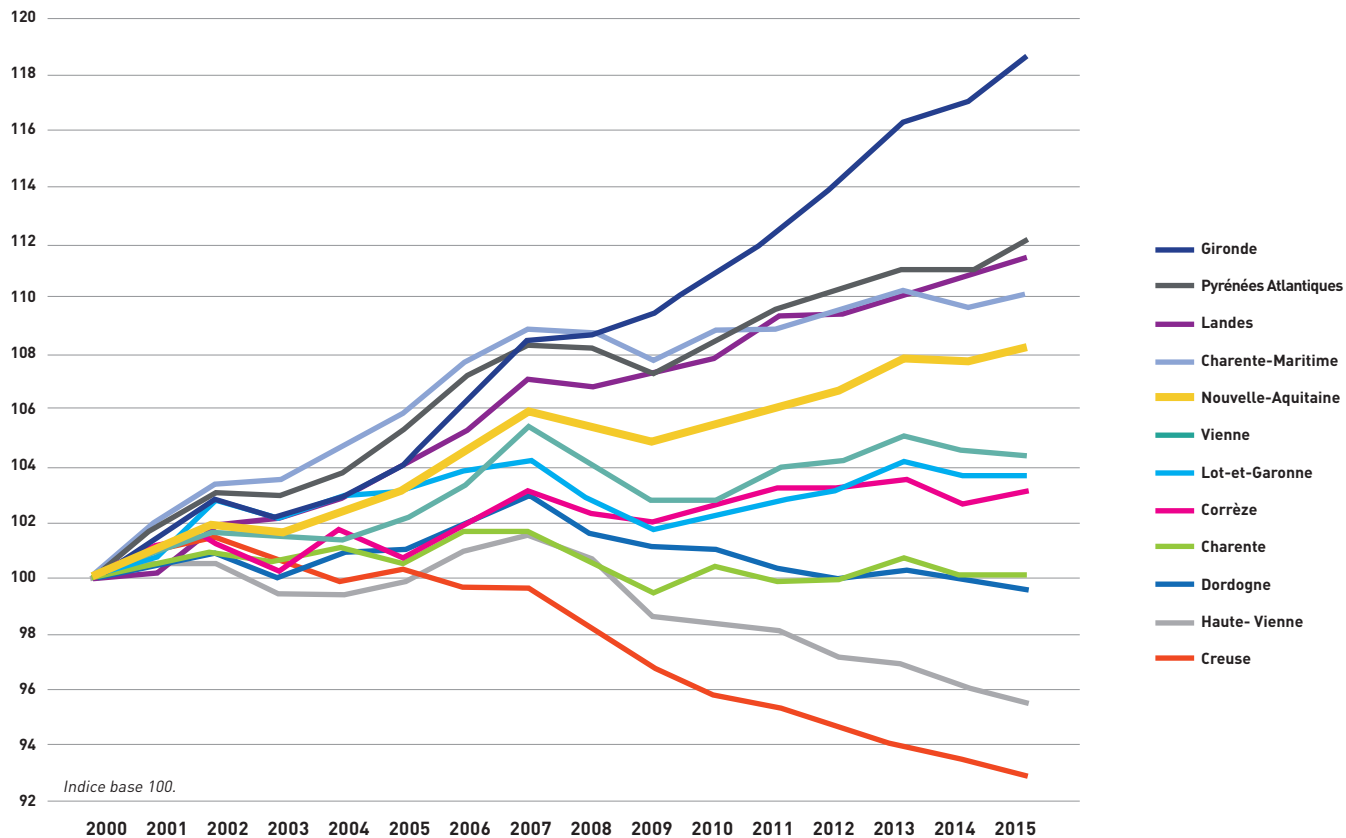
	2000	2001	2002	2003	2004	2005	2006	2007	2008	2009	2010	2011	2012	2013	2014	2015(p)
Charente	138,0	138,7	139,3	138,7	139,5	138,7	140,2	140,2	138,6	137,3	138,5	137,8	137,9	138,9	137,9	138,1
Charente maritime	208,9	213,1	216,0	216,3	218,7	221,1	225,0	225,0	227,0	225,2	227,2	227,6	228,9	230,2	229,7	230,0
Corrèze	95,4	96,0	97,0	96,0	97,1	98,6	99,1	99,1	97,5	96,4	97,0	96,3	95,9	96,3	95,9	95,6
Creuse	44,2	44,6	44,8	44,5	44,1	44,3	44,0	44,0	43,5	42,8	42,3	42,1	41,8	41,5	41,3	41,0
Dordogne	145,0	145,8	146,2	145,1	146,3	146,5	147,7	149,2	147,4	146,7	146,4	145,5	144,9	145,4	145,3	144,4
Gironde	575,1	579,4	578,5	587,9	591,7	598,1	611,2	624,2	625,3	629,5	637,5	646,4	656,4	669,2	674,0	682,0
Landes	131,0	131,3	133,5	133,8	134,7	136,5	137,9	140,3	139,9	140,6	141,3	143,1	143,4	144,4	145,4	146,0
Lot et Garonne	119,8	120,9	123,1	122,2	123,3	123,5	124,4	124,8	123,1	121,9	122,4	123,1	123,6	124,7	124,3	124,1
Pyrénées Atl.	245,8	250,1	253,2	252,9	255,0	258,8	263,4	266,3	266,0	263,8	266,7	269,5	271,1	272,8	273,2	275,4
Deux Sèvres	149,4	151,1	151,3	149,7	151,8	150,4	152,5	154,0	152,9	152,4	153,1	154,1	154,2	154,7	154,0	154,1
Vienne	168,8	170,7	171,5	171,2	171,0	172,3	174,2	177,9	175,8	173,4	173,4	175,4	175,9	177,4	174,6	176,1
Haute-Vienne	148,0	148,7	148,6	147,1	147,1	147,7	149,5	150,2	148,9	146,0	146,0	145,1	143,8	143,4	142,1	141,4
Nouvelle-Aquitaine	2 169,4	2 190,4	2 203,0	2 205,4	2 220,3	2 236,5	2 269,1	2 295,2	2 285,9	2 276,0	2 291,8	2 306,0	2 317,8	2 338,9	2 337,7	2 348,2

(p) provisoire

Source : Insee, Estimations d'emploi.

Emploi total (salarié et non salarié) au 31 décembre 2015

Évolution de l'emploi total par département



Source : Insee, Estimations d'emploi.



Évolution de l'emploi salarié marchand

	2012	2013	2014	2015	2016
Tous secteurs	1 219 788	1 220 815	1 215 266	1 224 578	1 241 793
Industrie	272 249	269 988	267 414	264 764	263 716
Industries agro-alimentaires	54 902	54 681	54 892	54 835	55 495
Industries extractives, énergie, eau déchets	34 198	34 052	33 957	33 798	33 190
Machines, équipement électriques et électroniques	31 459	31 527	30 690	30 771	30 442
Matériels de transport	30 422	30 722	30 138	29 746	29 752
Autres produits industriels	121 268	119 225	117 468	115 614	114 837
Construction	129 086	126 288	122 106	119 063	118 016
Commerce	265 565	265 222	265 243	266 955	269 758
Services marchands hors intérim	509 507	511 780	514 866	523 937	534 350
Transport et entreposage	104 882	104 948	104 522	104 076	104 905
Hébergement - restauration	76 477	76 215	77 277	80 042	82 926
Information - communication	30 499	30 166	30 300	30 910	31 848
Finance	66 455	66 900	67 100	68 916	69 729
Activités immobilières	16 146	16 137	16 148	16 492	17 143
Activités scientifiques et techniques, activités administratives et de soutien	152 666	154 543	155 953	157 986	160 841
Autres activités de service	62 382	62 871	63 566	65 515	66 958
Intérim	43 363	47 447	45 637	49 859	55 952

Source : Insee-estimations d'emploi

Évolution de l'emploi salarié marchand (%)

	2012	2013	2014	2015	2016
Tous secteurs	- 0,3	+ 0,1	- 0,5	+ 0,8	+ 1,4
Industrie	- 0,4	- 0,8	- 1,0	- 1,0	- 0,4
Industries agro-alimentaires	- 0,2	- 0,4	+ 0,4	- 0,1	+ 1,2
Industries extractives, énergie, eau déchets	+ 1,0	- 0,4	- 0,3	- 0,5	- 1,8
Machines, équipement électriques et électroniques	- 0,8	+ 0,2	- 2,7	+ 0,3	- 1,1
Matériels de transport	+ 1,7	+ 1,0	- 1,9	- 1,3	+ 0,0
Autres produits industriels	- 1,2	- 1,7	- 1,5	- 1,6	- 0,7
Construction	- 0,9	- 2,2	- 3,3	- 2,5	- 0,9
Commerce	- 0,7	- 0,1	+ 0,0	+ 0,6	+ 1,0
Services marchands hors intérim	+ 0,7	+ 0,4	+ 0,6	+ 1,8	+ 2,0
Transport et entreposage	- 0,5	+ 0,1	- 0,4	- 0,4	+ 0,8
Hébergement - restauration	+ 0,4	- 0,3	+ 1,4	+ 3,6	+ 3,6
Information - communication	+ 3,8	- 1,1	+ 0,4	+ 2,0	+ 3,0
Finance	+ 1,3	+ 0,7	+ 0,3	+ 2,7	+ 1,2
Activités immobilières	- 0,9	- 0,1	+ 0,1	+ 2,1	+ 3,9
Activités scientifiques et techniques, activités administratives et de soutien	+ 1,4	+ 1,2	+ 0,9	+ 1,3	+ 1,8
Autres activités de service	+ 0,4	+ 0,8	+ 1,1	+ 3,1	+ 2,2
Intérim	- 7,0	+ 9,4	- 3,8	+ 9,3	+ 12,2

Source : Insee-estimations d'emploi



Source : Dares

	2012	2013	2014	2015	2016	Évolution annuelle 2015-2016 (%)
Charente	2 759	2 896	2 929	3 039	3 555	14,5
Industrie	1 483	1 468	1 552	1 619	1 797	9,9
Construction	440	451	445	480	687	30,1
Commerce	271	277	253	287	320	10,3
Services	454	594	551	606	712	14,9
Charente-Maritime	3 416	3 591	3 448	3 502	4 379	20,0
Industrie	1 473	1 421	1 541	1 509	1 755	14,0
Construction	879	1 060	871	876	1 056	17,0
Commerce	577	481	437	429	580	26,0
Services	427	566	509	604	876	31,1
Corrèze	1 659	2 097	2 646	2 821	2 336	-20,8
Industrie	721	1 008	1 199	1 241	1 354	8,3
Construction	293	359	360	351	404	13,1
Commerce	89	87	90	116	122	4,9
Services	500	591	924	1 087	430	-152,8
Creuse	558	533	474	510	735	30,6
Industrie	315	306	242	260	435	40,2
Construction	82	89	89	81	115	29,6
Commerce	79	62	68	81	73	-11,0
Services	73	70	67	82	107	23,4
Dordogne	2 123	2 060	2 208	2 522	2 907	13,2
Industrie	1 038	974	1 178	1 425	1 513	5,8
Construction	517	556	468	509	632	19,5
Commerce	173	163	172	183	291	37,1
Services	342	324	329	357	449	20,5
Gironde	11 798	12 729	12 938	14 523	16 964	14,4
Industrie	2 932	2 890	2 769	3 468	3 800	8,7
Construction	4 027	4 157	3 729	4 125	5 305	22,2
Commerce	1 550	1 600	1 597	1 701	1 994	14,7
Services	2 799	3 586	4 299	4 697	5 488	14,4

	2012	2013	2014	2015	2016	Évolution annuelle (en %) 2015-2016
Landes	2 979	2 980	3 060	3 296	3 617	9,7
Industrie	1 294	1 262	1 431	1 554	1 472	-5,3
Construction	846	882	740	829	1 075	29,7
Commerce	206	200	204	198	283	42,9
Services	491	499	549	651	719	10,4
Lot et Garonne	2 473	499	2 796	3 502	3 369	-3,8
Industrie	1 089	1 049	1 306	1 213	1 628	34,2
Construction	539	685	503	596	607	1,8
Commerce	488	664	516	508	501	-1,4
Services	258	316	344	384	519	35,2
Pyrénées-Atlantiques	4 660	5 200	4 653	5 321	5 763	8,3
Industrie	1 873	1 928	1 847	2 032	2 250	10,7
Construction	1 605	2 008	1 535	1 757	2 111	20,1
Commerce	273	321	359	365	397	8,8
Services	539	546	497	925	958	3,6
Deux Sèvres	4 096	4 590	4 357	4 662	4 961	6,4
Industrie	2 428	2 728	2 651	2 585	2 941	13,8
Construction	608	636	566	703	779	10,8
Commerce	216	248	223	340	252	-25,9
Services	933	1 040	962	1 224	880	-28,1
Vienne	3 080	3 593	3 281	3 840	4 130	7,6
Industrie	1 319	1 658	1 457	1 844	2 029	10,0
Construction	865	953	780	851	843	-0,9
Commerce	239	276	269	392	378	-3,6
Services	575	625	968	674	794	17,8
Haute-Vienne	2 257	2 419	2 266	2 487	2 987	20,1
Industrie	1 174	1 157	1 126	1 155	1 413	22,3
Construction	549	636	491	518	654	26,3
Commerce	155	173	158	194	215	10,8
Services	355	418	472	568	654	15,1



Allocataires de minimas sociaux au 31 décembre 2015

	Charente	Charente-Maritime	Corrèze	Creuse	Dordogne	Gironde	Landes	Lot et Garonne	Pyrénées-Atlantiques	Deux Sèvres	Vienne	Haute-Vienne	Nouvelle-Aquitaine	France métropolitaine	Région/FM en %
Allocataires du RSA	14 455	23 871	5 617	4 166	14 485	55 673	11 048	13 196	20 812	10 152	16 588	13 537	203 600	2 574 300	8,0
Dont :															
Allocataires RSA socle	12 536	19 435	4 245	3 431	11 818	47 702	8 955	11 384	16 796	8 138	14 003	11 610	170 053	1 945 900	8,7
Allocataires RSA activité	1 919	4 436	1 372	735	2 667	7 971	2 093	1 812	4 016	2 014	2 585	1 927	33 547	628 400	5,3
Allocataires allocation adulte handicapé(AAH)	6 887	11 353	4 939	2 794	7 585	26 797	6 443	6 388	14 442	7 344	5 831	8 263	109 066	1 062 300	10,0
Allocataires de l'allocation solidarité spécifique	2 630	4 790	1 410	1 110	3 150	9 140	2 280	2 320	4 030	2 050	2 320	2 170	37 400	41 7300	9,0

Source : DRESS



Marché du travail



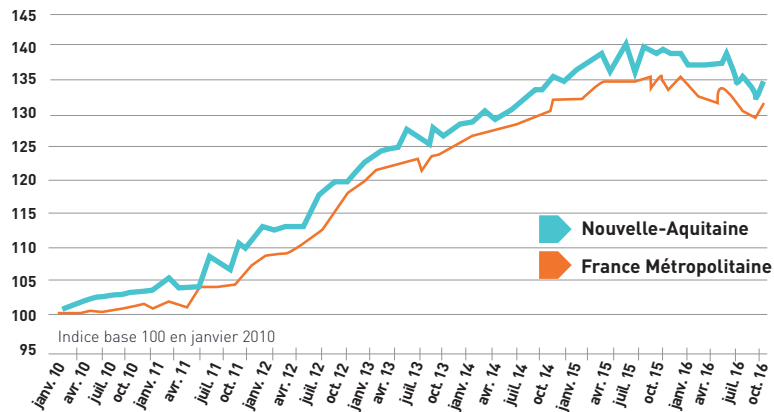
Demandes d'emploi selon les différentes catégories à fin décembre 2016

	Charente	Charente-Maritime	Corrèze	Creuse	Dordogne	Gironde	Landes	Lot et Garonne	Pyrénées-Atlantiques	Deux Sèvres	Vienne	Haute-Vienne	Nouvelle-Aquitaine
Catégorie A	17 800	35 600	10 400	5 200	22 300	92 800	21 900	17 500	32 000	15 600	18 600	17 400	307 100
Évolution sur un an	-5,2%	-4,9%	-4,0%	-8,0%	-3,2%	-1,8%	-0,1%	-5,6%	-3,1%	-0,7%	-3,1%	-6,9%	-3,2%
Catégorie B	4 500	8 500	2 600	1 300	5 000	21 200	5 000	4 200	8 600	4 200	5 400	4 100	74 600
Évolution sur un an	-2,5%	0,2%	-2,9%	0,0%	1,0%	0,7%	0,7%	3,2%	3,0%	-3,1%	-2,3%	1,8%	0,3%
Catégorie C	7 800	14 000	4 700	2 000	7 100	35 000	9 400	7 200	13 300	8 400	9 200	7 100	125 200
Évolution sur un an	9,8%	7,0%	3,8%	5,8%	8,7%	12,6%	14,8%	12,8%	13,0%	3,9%	6,0%	5,7%	9,8%
Catégorie A, B, C	30 100	58 100	17 700	8 500	34 400	149 000	36 300	28 900	53 900	28 200	33 200	28 600	507 000
Évolution sur un an	-1,3%	-1,5%	-1,9%	-3,9%	-0,3%	1,6%	3,5%	-0,3%	1,4%	0,2%	-0,6%	-2,9%	0,2%
Catégorie D	2 200	3 800	1 000	500	2 400	8 500	2 500	1 900	3 900	2 300	2 700	2 400	34 100
Évolution sur un an	51,2%	37,4%	31,9%	13,1%	28,7%	23,1%	41,2%	15,4%	17,5%	23,7%	13,9%	-2,5%	0,0%
Catégorie E	2 400	4 400	1 700	800	3 600	13 500	3 700	3 000	5 300	1 800	2 400	2 600	45 200
Évolution sur un an	-13,2%	-6,4%	7,9%	7,4%	-0,9%	-4,8%	-2,5%	-0,2%	-1,5%	0,3%	2,8%	9,5%	-2,3%
Catégorie A, B, C, D, E	34 700	66 300	20 400	9 800	40 400	171 000	42 500	33 800	63 100	32 300	38 300	33 600	586 200
Évolution sur un an	0,0%	-0,2%	0,2%	-2,3%	1,0%	2,0%	4,6%	0,5%	2,0%	1,6%	0,5%	-2,0%	1,1%

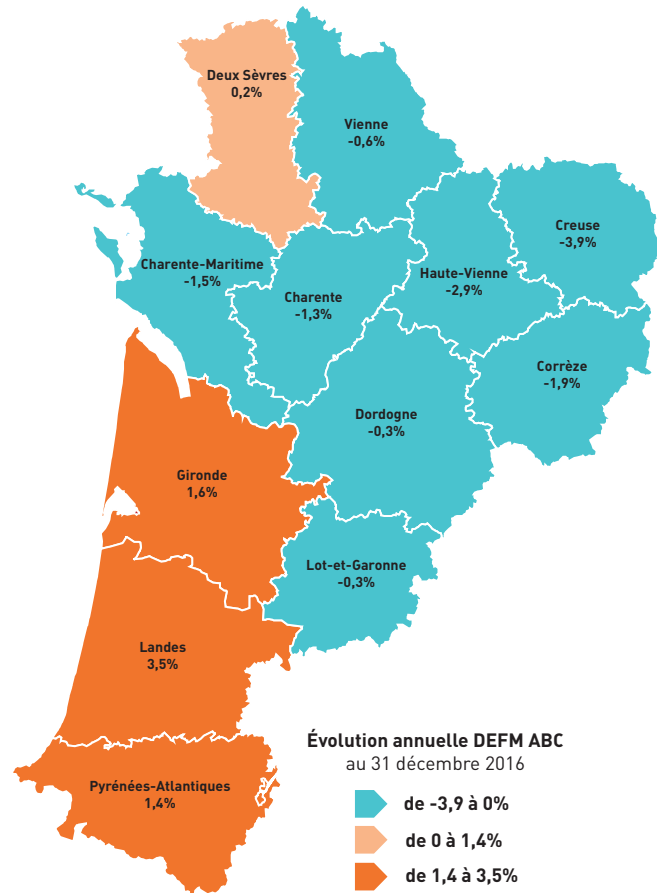
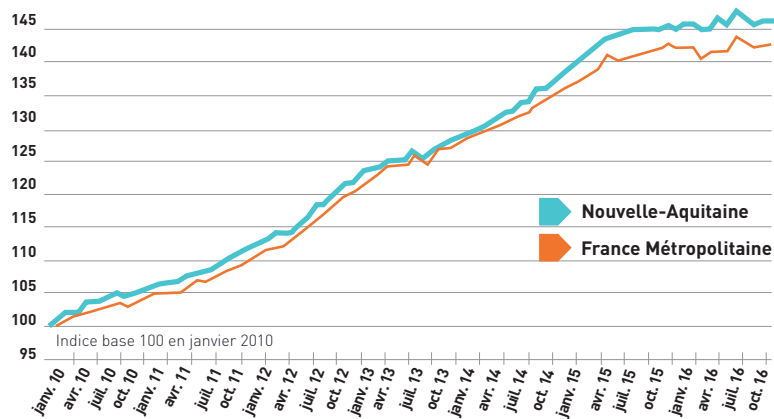
Source : Dares - Pôle Emploi - données brutes

Évolution de la DEFM A et ABC 2010-2016

Évolution de la DEFM A



Évolution de la DEFM ABC





Marché du travail

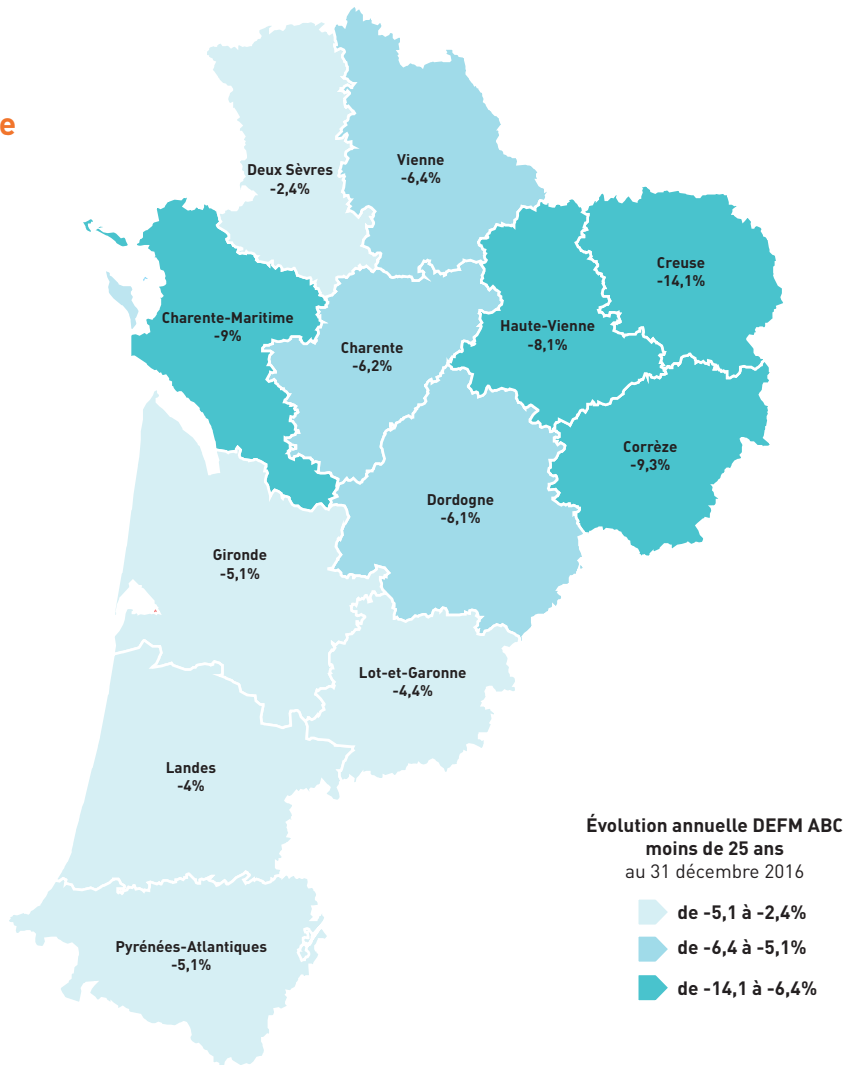
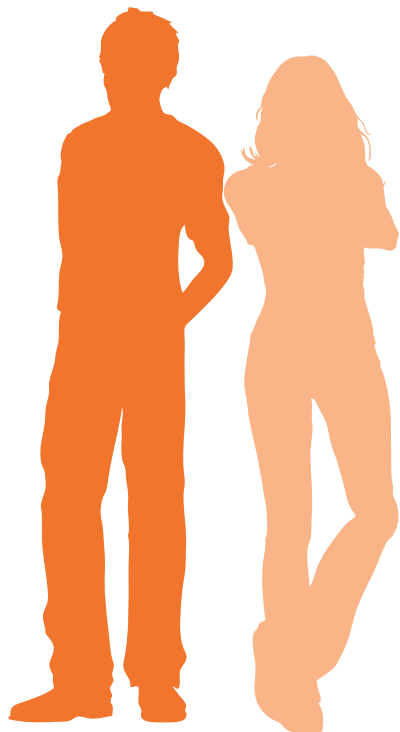
Demandes d'emploi selon le sexe et l'âge à fin décembre 2016

	Charente	Charente-Maritime	Corrèze	Creuse	Dordogne	Gironde	Landes	Lot et Garonne	Pyrénées-Atlantiques	Deux Sèvres	Vienne	Haute-Vienne	Nouvelle-Aquitaine
Catégorie A	17 823	35 560	10 371	5 236	22 345	92 752	21 866	17 515	32 025	15 597	18 606	17 397	307 093
Femmes	8 418	17 360	5 124	2 309	10 820	46 490	11 092	8 681	15 719	7 180	8 577	8 133	149 903
Évolution sur un an	-4,7%	-3,1%	-2,5%	-5,3%	-4,1%	-0,5%	0,1%	-3,8%	-2,5%	-0,4%	-2,4%	-6,3%	-2,2%
Moins de 25 ans	2 768	5 278	1 553	716	3 135	13 484	2 991	2 483	4 264	2 575	3 150	2 668	45 065
Évolution sur un an	-8,6%	-11,1%	-13,0%	-13,7%	-8,8%	-7,2%	-6,1%	-8,3%	-8,8%	-0,3%	-5,2%	-8,8%	-7,9%
50 ans et plus	4 830	9 903	3 028	1 748	6 678	21 672	6 036	5 014	8 652	4 191	4 491	4 448	80 691
Évolution sur un an	0,8%	-0,3%	-0,3%	-5,0%	1,2%	4,5%	4,5%	-1,9%	1,0%	1,7%	2,7%	0,3%	1,7%
Catégorie A, B, C	30 166	58 090	17 678	8 510	34 479	149 002	36 252	28 866	53 943	28 212	33 175	28 568	506 941
Femmes	15 666	30 915	9 525	4 281	18 061	78 441	19 574	14 953	28 686	14 702	16 972	14 599	266 375
Évolution sur un an	-1,3%	-0,1%	-1,1%	-3,6%	0,1%	2,7%	3,6%	0,3%	2,0%	1,0%	-0,5%	-2,7%	1,0%
Moins de 25 ans	4 529	8 362	2 630	1 160	4 761	20 773	4 862	3 955	7 183	4 640	5 322	4 275	72 452
Évolution sur un an	-6,2	-9,0	-9,3	-14,1	-6,1	-5,1	-4,0	-4,4	-5,1	-2,4	-6,4	-8,1	-6,0%
50 ans et plus	7 712	15 409	4 472	2 647	9 803	32 915	9423	7 657	13 700	6 966	7 564	6 836	125 104
Évolution sur un an	4,5%	3,4%	-4,0%	-1,0%	4,7%	7,8%	7,8%	2,8%	6,4%	2,8%	5,0%	2,6%	4,9%

Source : Dares-Pôle Emploi-données brutes

Évolution annuelle du nombre de demandeurs d'emploi des - de 25 ans

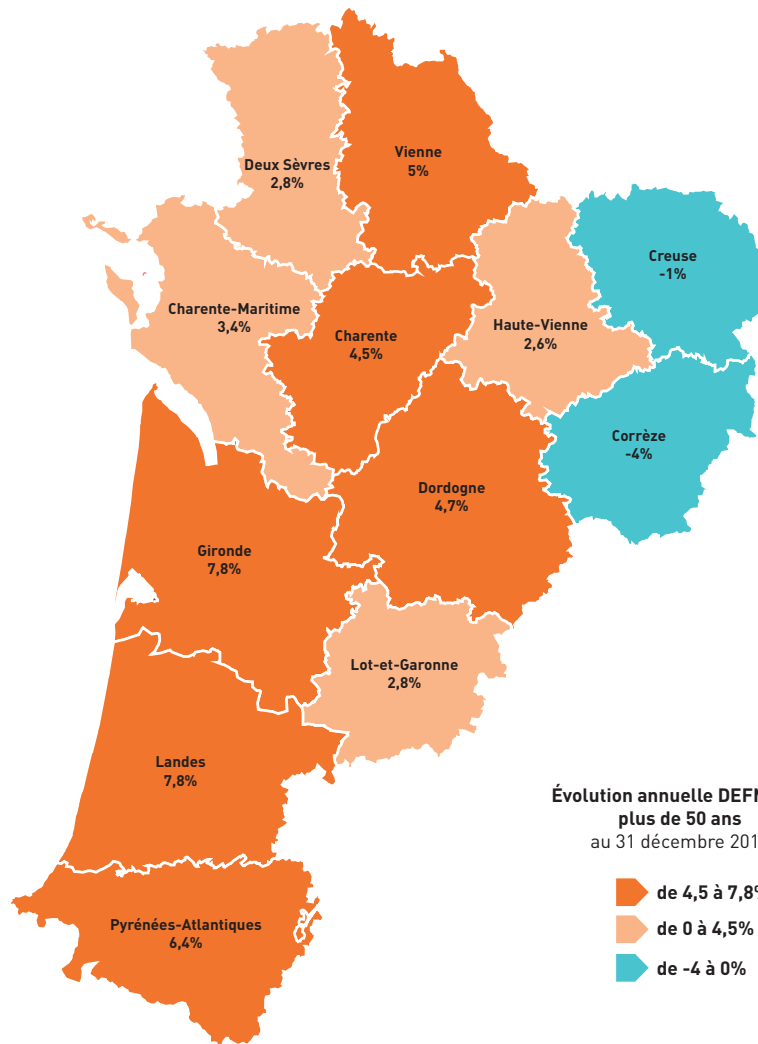
En 2016





Évolution annuelle du nombre de demandeurs d'emploi de + de 50 ans

En 2016



Demandes d'emploi selon le niveau de formation au 31 décembre 2016

Catégorie A,B,C	Charente	Charente-Maritime	Corrèze	Creuse	Dordogne	Gironde	Landes	Lot et Garonne	Pyrénées-Atlantiques	Deux Sèvres	Vienne	Haute-Vienne	Nouvelle-Aquitaine
Ensemble	30 166	58 090	17 678	8 510	34 479	149 002	36 252	28 866	53 943	28 212	33 175	28 568	506 941
Dont femmes	15 620	30 869	9 512	4 275	18 027	78 238	19 527	14 918	28 612	14 663	16 939	14 559	265 759
bac + 3 ou plus (niveau I et II)	2 562	5 354	1 460	635	2 588	22 654	3 200	1 986	7 780	2 215	3 710	3 124	57 268
Dont femmes	1 406	3 176	855	373	1 523	13 523	2 020	1 191	4 781	1 316	2 108	1 799	34 071
Bac + 2 (niveau III)	2 945	6 338	1 864	774	3 382	18 648	4 478	2 709	7 600	3 015	3 723	2 934	58 410
Dont femmes	1 648	3 705	1 076	395	1 989	10 491	2 520	1 507	4 366	1 702	2 088	1 594	33 081
Bac, BTN, BT, BP (NIVEAU IV)	6 461	12 746	4 139	1 763	7 383	32 558	8 232	5 960	12 278	5 991	7 205	6 101	110 817
Dont femmes	3 622	7 320	2 416	984	4 237	17 834	4 869	3 448	6 978	3 476	3 957	3 343	62 484
BEP, CAP (niveau V et V bis)	15 370	29 435	8 440	4 563	17 518	61 075	17 526	14 144	23 050	14 478	15 807	13 237	234 643
Dont femmes	7 451	14 384	4 172	2 119	8 388	29 687	8 725	6 724	10 955	6 937	7 411	6 094	113 047
Inférieur au BEP, CAP (niveau VI)	2 753	4 101	1 745	764	3 520	13 661	2 728	4 000	3 084	2 425	2 658	3 095	44 534
Dont femmes	1 493	2 284	993	404	1 890	6 703	1 393	2 048	1 532	1 232	1 375	1 729	23 076
Non précisé	75	116	30	11	88	406	88	67	151	88	72	77	1 269

Source : Dares - Pôle Emploi - Données brutes

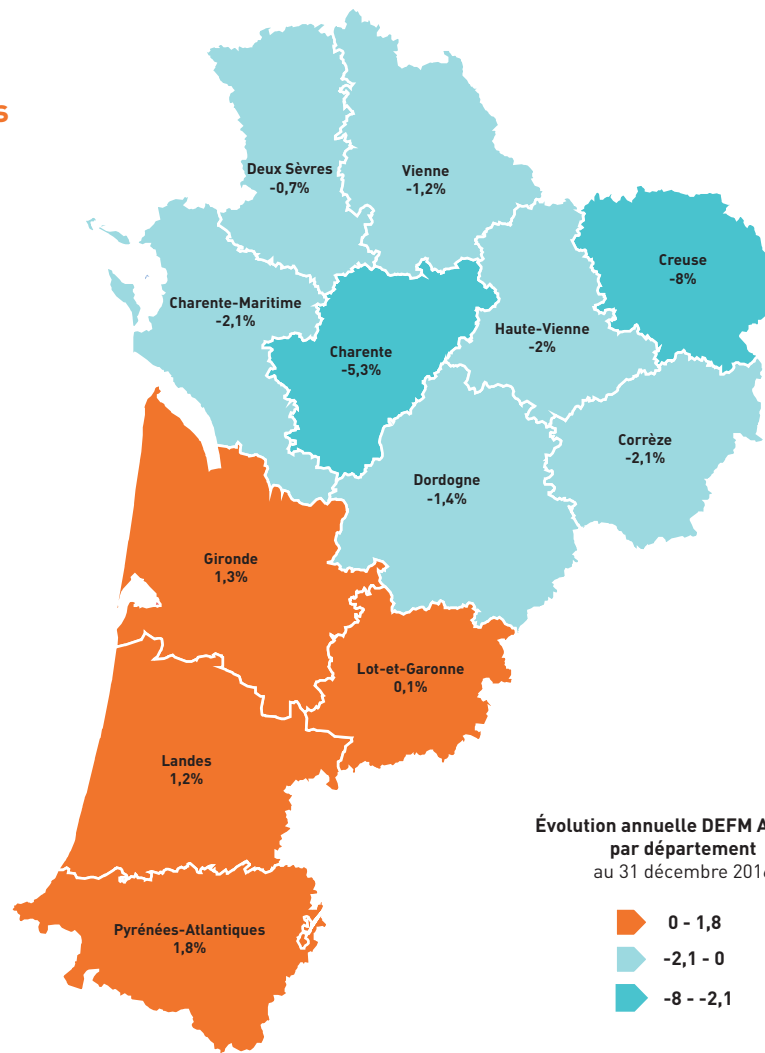


Demands d'emploi selon l'ancienneté de la demande à fin décembre 2016

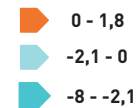
	Charente	Charente-Maritime	Corrèze	Creuse	Dordogne	Gironde	Landes	Lot et Garonne	Pyrénées-Atlantiques	Deux Sèvres	Vienne	Haute-Vienne	Nouvelle-Aquitaine
Catégorie A, B, C	30 166	58 090	17 678	8 510	34 479	149 002	36 252	28 866	53 943	28 212	33 175	28 568	506 941
De moins d'un an d'ancienneté	16 468	32 236	9 589	4 431	19 089	85 251	21 249	15 783	31 563	15 451	18 346	14 724	284 180
Évolution sur un an	2,7%	-0,8%	-1,8%	0,5%	1,0%	1,9%	4,9%	-0,8%	3,8%	1,1%	-0,2%	-3,8%	0,0%
De 1 à moins de 2 ans d'ancienneté	5 657	11 297	3 574	1 592	6 621	28 953	6 948	5 691	10 082	5 640	6 445	5 742	98 242
Évolution sur un an	-12,5%	-10,0%	-3,6%	-15,9%	-7,5%	-4,3%	-5,1%	-6,7%	-7,1%	-6,8%	-9,4%	-3,3%	-6,8%
De 2 ans d'ancienneté et plus	8 041	14 557	4 515	2 487	8 769	34 798	8 055	7 392	12 298	7 121	8 384	8 102	124 519
Évolution sur un an	0,6%	4,3%	-1,0%	-2,2%	3,6%	6,5%	7,4%	6,1%	3,5%	4,7%	6,1%	-1,2%	4,2%

Source : Dares-Pôle Emploi-Données brutes

Évolution annuelle du nombre de demandeurs d'emploi inscrits depuis plus d'un an



Évolution annuelle DEFM ABC CLD
par département
au 31 décembre 2016



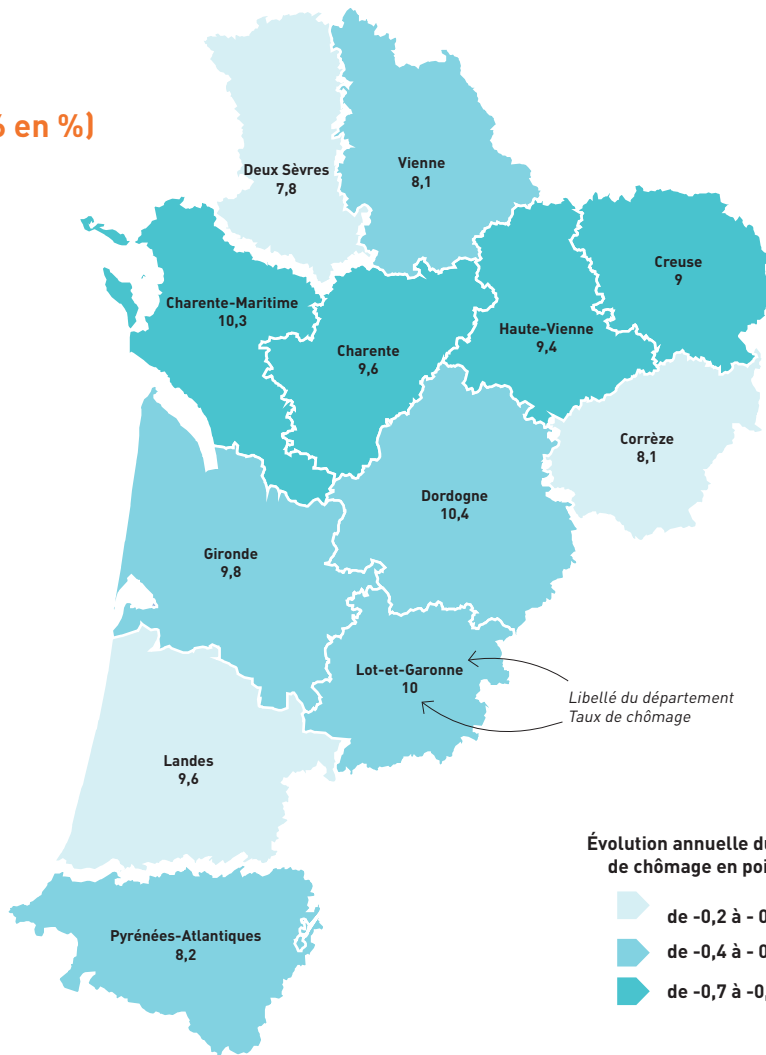
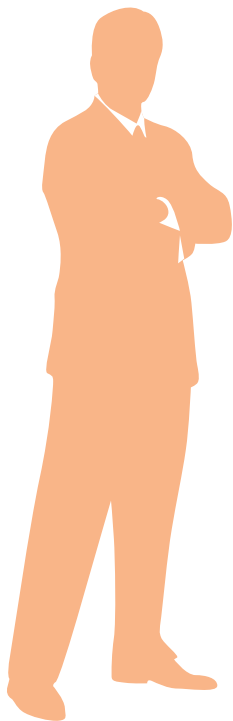


Taux de chômage localisés depuis 2012 (données au 4^{ème} trimestre de chaque année en %)

	2012	2013	2014	2015	2016	Évolution annuelle (en points)
Charente	10,4	10,1	10,4	10,1	9,6	-0,5
Charente-Maritime	10,4	10,4	11,0	10,9	10,3	-0,6
Corrèze	8,1	7,8	8,2	8,3	8,1	-0,2
Creuse	9,9	9,7	9,8	9,7	9	-0,7
Dordogne	10,7	10,6	11,1	10,7	10,4	-0,3
Gironde	9,8	9,8	10,3	10,1	9,8	-0,3
Landes	9,3	9,5	9,9	9,7	9,6	-0,1
Lot et Garonne	10,1	9,8	10,3	10,4	10	-0,4
Pyrénées-Atlantiques	8,5	8,4	8,8	8,6	8,2	-0,4
Deux Sèvres	7,7	7,5	8,0	7,8	7,8	0,0
Vienne	8,2	7,9	8,6	8,4	8,1	-0,3
Haute-Vienne	9,5	9,5	10,0	10,0	9,4	-0,6
Nouvelle-Aquitaine	9,5	9,4	9,8	9,7	9,3	-0,4
France métropolitaine	9,7	9,7	10,1	10,0	9,7	-0,3

Source : Insee, taux de chômage localisés

Taux de chômage localisés (données au 4^{ème} trimestre 2016 en %)







Politique de l'emploi



Politique de l'emploi

Contrats aidés en 2016 CUI-CIE et CUI-CAE - Cumul des entrées

	Charente	Charente-Meritime	Corrèze	Creuse	Dordogne	Gironde	Landes	Lot et Garonne	Pyrénées-Atlantiques	Deux Sèvres	Vienne	Haute-Vienne	Nouvelle-Aquitaine	France
Contrats aidés secteur non marchand - CUI (contrat unique d'insertion) -CAE (contrat d'accompagnement de l'emploi).														
Conventions signées dans la période	1849	3004	754	383	2 141	7 240	1 704	2133	2 708	1234	1 641	1 395	26 186	258 057
Nombre de bénéficiaires à la fin de la période	1613	2568	684	356	1 834	5 694	1 504	1667	2 292	1117	1 466	1 256	22 051	214 224
Contrats aidés secteur marchand - CUI (contrat unique d'insertion) - CIE (contrat initiative emploi).														
Conventions signées dans la période	446	619	198	89	468	1 428	328	490	808	292	319	377	5 862	69 226
Nombre bénéficiaires à la fin de la période	185	319	107	58	135	408	112	148	270	143	179	143	2 207	36 252

Évolution annuelle (en %)	Charente	Charente-Meritime	Deux Sèvres	Vienne	Dordogne	Gironde	Landes	Lot et Garonne	Pyrénées-Atlantiques	Corrèze	Creuse	Haute-Vienne	Nouvelle-Aquitaine	France
Contrats aidés secteur non marchand - CUI (contrat unique d'insertion) - CAE (contrat d'accompagnement de l'emploi).														
Conventions signées dans la période	-7,3	-5,5	1,3	8,2	8,1	3,2	-0,2	10,2	7,2	-5,3	-12,5	-0,4	0,7	3,1
Nombre de bénéficiaires à la fin de la période	-2,2	-1,2	1,8	13,7	6,8	1,3	1,1	6,6	1,8	-0,8	-3,1	6,3	1,6	2,7
Contrats aidés secteur marchand - CUI (contrat unique d'insertion) - CIE (contrat initiative emploi).														
Conventions signées dans la période	-36,4	-32,1	-10,4	-5,3	-32,4	-44,6	-47,8	-29,7	-17,3	-32,6	-47,8	-12,1	-34,7	-24,5
Nombre de bénéficiaires à la fin de la période	-65,1	-49,0	-27,7	-13,4	-67,1	-72,8	-67,1	-65,5	-54,5	-55,3	-60,6	-47,6	-61,1	-41,4

Source : Contrat unique d'insertion - ASP, traitement DARES.

Emploi d'avenir en 2016

	Charente	Charente-Maritime	Corrèze	Creuse	Dordogne	Gironde	Landes	Lot et Garonne	Pyrénées-Atlantiques	Deux-Sèvres	Vienne	Haute-Vienne	Nouvelle-Aquitaine	France
Contrats aidés secteur non marchand														
Conventions signées dans la période	509	556	189	113	494	1 310	283	413	395	250	427	477	5 416	50 773
Nombre de bénéficiaires à la fin de la période	600	876	356	246	675	1 570	483	617	549	515	700	704	7 891	70 754
Contrats aidés secteur marchand														
Conventions signées dans la période	145	187	47	33	104	508	71	93	137	70	92	99	1 586	14 595
Nombre de bénéficiaires à la fin de la période	232	355	127	64	197	894	138	193	201	143	176	179	2 899	27 980

Évolution annuelle (en %)	Charente	Charente-Maritime	Deux Sèvres	Vienne	Dordogne	Gironde	Landes	Lot et Garonne	Pyrénées-Atlantiques	Corrèze	Creuse	Haute-Vienne	Nouvelle-Aquitaine	France
Contrats aidés secteur non marchand aides secteur non marchand Contrats aidés secteur non marchand														
Conventions signées dans la période	-4,5	-7,6	7,4	14,1	29,7	3,1	14,6	17,7	-7,9	2,5	-26,0	12,2	-31,4	-28,2
Nombre de bénéficiaires à la fin de la période	-27,9	-28,8	-26,3	-20,6	-22,6	-36,3	-22,2	-23,8	-26,8	-21,7	-20,1	-20,3	-26,9	-28,3
Contrats aidés secteur marchand														
Conventions signées dans la période	-11,6	-33,9	-52,0	-13,2	10,6	-9,6	-14,5	-21,2	-2,1	-13,6	-9,8	6,5	-14,5	-23,2
Nombre de bénéficiaires à la fin de la période	9,4	-10,4	-9,9	-4,5	27,9	5,1	23,2	0,0	-7,4	13,5	15,0	7,2	3,9	-2,8

Source : Emplois d'avenir - ASP, traitement DARES



Politique de l'emploi

Accompagnement : entrées en Contrat d'Insertion dans la Vie Sociale (Civis) en 2016

	Charente	Charente-Maritime	Corrèze	Creuse	Dordogne	Gironde	Landes	Lot-et-Garonne	Pyrénées-Atlantiques	Deux-Sèvres	Vienne	Haute-Vienne	Nouvelle-Aquitaine
Entrées totales	95	349	271	414	507	1 507	217	463	896	246	110	314	5 389
dont entrées en Civis renforcé	36	143	129	167	207	586	81	157	391	95	33	130	2 155
Nombre de jeunes présents fin décembre	138	307	149	344	489	1 295	332	370	778	265	154	283	4 904
Fin de contrats	726	1 096	365	259	913	3 372	807	719	1 520	870	883	634	12 164
dont fins de contrat en emploi durable	66	132	146	34	192	668	125	145	447	58	121	95	2 229
dont fin de contrat en emploi non durable	89	168	34	27	98	309	75	50	104	145	129	92	1 320

Garantie jeunes

	Charente	Charente-Maritime	Corrèze	Creuse	Dordogne	Gironde	Landes	Lot-et-Garonne	Pyrénées-Atlantiques	Deux-Sèvres	Vienne	Haute-Vienne	Nouvelle-Aquitaine	France
GARANTIE JEUNES														
Stock Entrées totales (Nombre de bénéficiaires)	370	625	347	74	390	1 755	282	333	0	448	310	467	5 401	50 546

Source : DARES - Traitement ESE Nouvelle-Aquitaine.

Autres dispositifs

	Charente	Charente-Maritime	Corrèze	Creuse	Dordogne	Gironde	Landes	Lot-et-Garonne	Pyrénées-Atlantiques	Deux-Sèvres	Vienne	Haute-Vienne	Nouvelle-Aquitaine	France
FORMATIONS EN ALTERNANCE														
Apprentissage	1 564	3 022	969	329	1 802	6 261	1 361	1 438	2 603	2 046	2 078	1 309	24 782	282 964
Évolution 2015/2016 en %	-2,9	+0,2	-4,8	+17,9	-2,9	+7,4	+7,0	-4,8	+9,6	+11,1	+12,9	+13,5	+5,0	+1,1
VALIDATIONS DES ACQUIS DE L'EXPÉRIENCE														
Nombre de dossiers déclarés recevables	58	114	40	25	60	360	58	90	171	65	82	97	1 220	8 015
CONTRATS DE GÉNÉRATION JANVIER À DÉCEMBRE 2016														
Stock Embauches	94	138	42	14	73	220	72	72	157	134	91	53	1 160	28 327
INSERTION PAR L'ACTIVITÉ (NOMBRE DE STRUCTURES 2016)														
Ateliers et chantiers d'insertion	27	23	20	10	22	21	16	10	11	17	33	14	224	
Entreprise d'insertion	5	11	11	5	7	21	6	9	10	6	6	8	105	
Ass. intermédiaires	8	6	3	1	6	20	4	6	6	8	9	4	81	
Entreprises de Travail Temporaire d'Insertion	5	2	0		1	7	2	2	3	2	2	1	27	
CONTRAT DE SÉCURISATION PROFESSIONNELLE														
Nombre de bénéficiaires	386	857	0	0	475	1 710	586	406	809	448	442	765	6 884	73 167

Source : DIRECCTE Nouvelle-Aquitaine Pôle Economie Entreprises Emploi Service Accès Retour à l'Emploi.



Politique de l'emploi

Activité partielle par secteur et département Heures d'activité partielle consommées

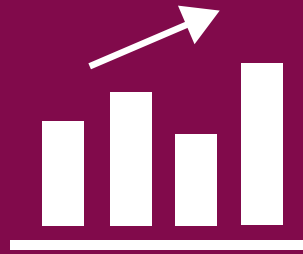
		2012	2013	2014	2015	2016
CHARENTE	AGRICULTURE	224	480	727	1 596	525
	INDUSTRIE	94 232	131 801	145 668	144 445	142 499
	CONSTRUCTION	3 804	3 755	21 168	36 995	18 366
	SERVICES	23 511	32 454	31 582	52 031	30 547
	TOTAL	121 771	168 490	199 145	235 067	191 937
CHARENTE- MARITIME	AGRICULTURE	4 775	1 096	25 074	35 235	22 335
	INDUSTRIE	236 885	195 780	160 274	122 586	55 306
	CONSTRUCTION	6 320	9 751	25 780	30 602	17 241
	SERVICES	26 874	39 635	73 813	79 653	25 310
	TOTAL	274 854	246 262	284 939	268 076	120 192
CORRÈZE	AGRICULTURE	4 296	1 795	447	72	2 050
	INDUSTRIE	17 010	20 817	17 296	14 197	60 539
	CONSTRUCTION	12 709	3 996	11 330	24 845	16 879
	SERVICES	34 979	135 123	33 269	15 622	17 014
	TOTAL	68 994	161 731	62 341	54 736	96 482
CREUSE	AGRICULTURE	511	0	112	98	2 145
	INDUSTRIE	27 544	60 943	36 146	79 767	55 244
	CONSTRUCTION	561	2 956	2 673	4 737	21 812
	SERVICES	2 869	3 124	8 778	7 527	21 289
	TOTAL	121 205	82372	94 524	168 173	100 490
DORDOGNE	AGRICULTURE	5 764	1 059	1 571	1 704	29 010
	INDUSTRIE	66 416	84 856	48 289	69 606	98 238
	CONSTRUCTION	14 068	15 584	11 262	21 892	17 572
	SERVICES	31 725	27 413	36 135	18 571	23 667
	TOTAL	117 973	128 912	97 257	111 772	168 487
GIRONDE	AGRICULTURE	5 072	13 061	17 745	4 290	1 106
	INDUSTRIE	652 498	496 966	354 876	103 806	80 115
	CONSTRUCTION	18 021	33 777	42 182	68 663	49 381
	SERVICES	76 160	95 618	120 566	160 714	139 080
	TOTAL	751 751	639 422	535 369	337 473	269 682

		2012	2013	2014	2015	2016
LANDES	AGRICULTURE	939	931	4 002	725	92 012
	INDUSTRIE	41 240	71 502	51 884	27 282	175 662
	CONSTRUCTION	8 367	7 206	14 029	19 042	5 648
	SERVICES	5 329	15 718	65 294	17 454	68 444
	TOTAL	55 875	95 357	135 209	64 504	341 766
LOT-ET-GARONNE	AGRICULTURE	1 261	1 017	2 825	5 792	16 229
	INDUSTRIE	95 709	110 797	108 691	54 172	37 883
	CONSTRUCTION	7 934	7 794	13 455	49 654	43 639
	SERVICES	17 332	12 936	27 585	30 572	15 444
	TOTAL	122 236	132 544	152 556	140 190	113 195
PYRÉNÉES ATLANTIQUES	AGRICULTURE	468	4 321	9 319	4 426	18 034
	INDUSTRIE	65 863	94 808	58 754	97 225	236 545
	CONSTRUCTION	10 667	10 087	12 764	39 654	30 623
	SERVICES	46 959	34 381	198 562	124 308	103 657
	TOTAL	123 957	143 597	279 399	265 612	388 859
DEUX SÈVRES	AGRICULTURE	179	2 245	0	0	2 050
	INDUSTRIE	111 787	134 189	55 197	46 049	60 539
	CONSTRUCTION	3 814	9 484	17 143	46 228	16 879
	SERVICES	8 497	11 835	32 941	45 274	17 014
	TOTAL	68 994	161 731	62 341	54 736	96 482
VIENNE	AGRICULTURE	0	917	927	946	2 145
	INDUSTRIE	94 903	63 449	53 925	86 050	55 244
	CONSTRUCTION	5 286	7 839	20 151	29 965	21 812
	SERVICES	21 016	10 167	19 520	51 212	21 289
	TOTAL	31 485	67 023	47 709	92 129	100 490
HAUTE-VIENNE	AGRICULTURE	6 241	9 081	220	2 996	8 753
	INDUSTRIE	37 101	64 138	101 303	50 938	63 000
	CONSTRUCTION	8 009	8 467	10 641	29 329	38 684
	SERVICES	30 887	47 455	38 234	28 939	32 351
	TOTAL	82 238	129 141	150 397	112 202	142 788



Activité partielle par secteur en Nouvelle-Aquitaine Heures d'activité partielle consommées en 2016

	2012	2013	2014	2015	2016
TOUS SECTEURS	1 996 616	2 152 604	2 144 126	1 987 484	2 308 853
AGRICULTURE	29 730	36 003	62 969	57 879	203 288
INDUSTRIE	1 541 188	1 530 046	1 192 303	896 122	1 123 635
DONT : INDUSTRIES AGRO-ALIMENTAIRES	26 144	43 069	40 479	48 763	250 938
BOIS-PAPIER	115 850	124 330	139 193	101 655	63 344
MÉTALLURGIE	153 571	176 140	176 140	235 857	274 867
AUTOMOBILE	700 938	573 800	573 800	14 052	13 660
AÉRONAUTIQUE	135 657	300 481	36 871	46 958	56 931
ÉQUIPEMENT ÉLECTRONIQUE ET ÉLECTRIQUE	112 183	181 107	181 107	122 077	90 441
CONSTRUCTION	99 560	120 696	202 576	401 606	288 740
COMMERCE	88 281	142 573	158 542	166 503	197 302
SERVICES	237 857	323 286	527 736	465 374	495 888
DONT HÔTEL-RESTAURATION	71 093	71 597	71 597	98 937	89 888



Économie



Répartition des établissements par taille au 31 décembre 2014

	NOMBRE D'ÉTABLISSEMENTS	0 salarié (%)	1 à 9 salariés (%)	10 à 19 salariés (%)	20 à 49 salariés (%)	50 salariés et plus (%)
Charente	35 042	69,3	25,2	3,0	1,8	0,6
Charente-Maritime	71 665	71,7	23,7	2,5	1,4	0,8
Corrèze	25 532	70,7	23,7	2,8	1,7	1,0
Creuse	13 282	72,9	22,6	2,1	1,5	0,9
Dordogne	45 507	71,5	23,9	2,3	1,5	0,8
Gironde	166 460	72,2	22,3	2,8	1,7	1,0
Landes	44 779	73,8	21,6	2,3	1,5	0,8
Lot et Garonne	35 870	70,2	24,5	2,7	1,8	0,9
Pyrénées-Atlantiques	77 964	71,9	23,0	2,6	1,7	0,9
Deux Sèvres	31 548	68,0	25,0	3,4	2,2	1,4
Vienne	37 565	70,1	23,5	3,1	2,1	1,2
Haute-Vienne	32 305	69,7	23,9	3,1	1,9	1,4
Nouvelle-Aquitaine	617 519	71,3	23,3	2,7	1,7	1,0
France	6 370 365	71,0	23,2	2,8	1,8	1,1

Source : Insee-Clap

Répartition des salariés selon la taille des établissements au 31 décembre 2014

	NOMBRE DE SALARIÉS	1 à 9 salariés	10 à 19 salariés	20 à 49 salariés	50 à 99 salariés	100 à 149 salariés	150 à 249 salariés	250 salariés et plus
Charente	108 708	26 154	14 090	20 248	14 977	8 652	9 176	15 391
Charente-Maritime	176 446	49 189	23 616	31 854	25 977	10 002	10 168	25 640
Corrèze	74 907	18 167	9 632	13 550	10 928	5 343	5 180	12 107
Creuse	30 864	8 361	3 745	6 169	5 872	2 497	775	3 445
Dordogne	112 567	30 965	13 913	20 923	15 554	5 197	8 714	17 310
Gironde	540 232	110 932	63 457	85 070	71 505	34 380	38 729	136 159
Landes	111 075	27 874	14 034	20 189	16 509	7 285	8 101	17 074
Lot et Garonne	95 996	25 291	12 996	19 347	14 028	5 597	5 992	12 745
Pyrénées-Atlantiques	213 762	52 643	27 100	39 615	29 691	12 412	17 243	35 038
Deux Sèvres	124 900	23 194	14 507	21 397	17 942	8 299	12 514	26 327
Vienne	142 702	26 592	15 421	24 970	18 341	8 541	10 760	38 077
Haute-Vienne	119 104	23 414	13 616	17 911	18 025	7 880	11 004	27 254
Nouvelle-Aquitaine	1 851 263	423 496	226 127	321 343	259 639	116 085	138 356	366 587
France	22 157 344	4 386 557	2 423 196	3 530 779	2 872 663	1 504 483	1 737 595	5 702 071

Source : Insee-Clap



Nombre d'établissements par secteur d'activité en Nouvelle-Aquitaine en 2014

Départements	Charente	Charente-Maritime	Corrèze	Creuse	Dordogne	Gironde	Landes	Lot et Garonne	Pyrénées-Atlantiques	Deux Sèvres	Vienne	Haute-Vienne	Nouvelle-Aquitaine	France
Agriculture	5 037	7 264	4 139	2 960	5 648	9 783	6 062	5 594	7 678	5 029	4 223	3 289	66 706	407 340
Industrie	2 536	4 054	1 990	1 069	2 920	8 023	2 704	2 361	4 405	2 178	2 394	2 264	36 898	331 576
Construction	3 692	7 948	2 672	1 301	5 432	18 636	4 567	3 833	7 796	3 042	3 441	3 151	65 511	646 096
Commerce	5 925	11 916	3 871	1 594	7 348	28 172	6 757	5 901	10 994	4 831	5 829	5 059	98 197	1 019 647
Transports et autres services	13 472	31 544	9 443	4 540	18 444	78 446	18 789	13 713	35 136	12 477	16 713	13 762	266 479	3 102 198
Tertiaire non Marchand	4 380	8 939	3 417	1 818	5 715	23 400	5 900	4 468	11 955	3 991	4 965	4 780	83 728	863 508
Total	35 042	71 665	25 532	13 282	45 507	166 460	44 779	35 870	77 964	31 548	37 565	32 305	617 519	6 370 365

Répartition des établissements par secteur d'activité (%)

Départements	Charente	Charente-Maritime	Corrèze	Creuse	Dordogne	Gironde	Landes	Lot et Garonne	Pyrénées-Atlantiques	Deux Sèvres	Vienne	Haute-Vienne	Nouvelle-Aquitaine	France
Agriculture	14,4	10,1	16,2	22,3	12,4	5,9	13,5	15,6	9,8	15,9	11,2	10,2	10,8	6,4
Industrie	7,2	5,7	7,8	8,0	6,4	4,8	6,0	6,6	5,7	6,9	6,4	7,0	6,0	5,2
Construction	10,5	11,1	10,5	9,8	11,9	11,2	10,2	10,7	10,0	9,6	9,2	9,8	10,6	10,1
Commerce	16,9	16,6	15,2	12,0	16,1	16,9	15,1	16,5	14,1	15,3	15,5	15,7	15,9	16,0
Transports et autres services	38,4	44,0	37,0	34,2	40,5	47,1	42,0	38,2	45,1	39,5	44,5	42,6	43,2	48,7
Tertiaire non Marchand	12,5	12,5	13,4	13,7	12,6	14,1	13,2	12,5	15,3	12,7	13,2	14,8	13,6	13,6
Total	100,0	100,0	100,0	100,0	100,0	100,0	100,0	100,0	100,0	100,0	100,0	100,0	100,0	100,0

Nuitées dans l'hôtellerie de plein air en 2016

	Nuitées totales		Part des nuitées effectuées en 2016 par une clientèle étrangère (en %)
	2016 (en milliers)	Évolution 2015/2016	
Charente	132	-5,0	41,4
Charente-maritime	6 461	-2,4	17,2
Corrèze	498	+2,9	30,7
Creuse	134	+3,9	36,9
Dordogne	3 183	+3,5	38,5
Gironde	4 587	+1,5	31
Landes	5 807	+1,5	28,6
Lot et Garonne	297	-2,6	31,7
Pyrénées Atl.	2 027	+1,9	22,9
Deux Sèvres	132	-5,7	22,4
Vienne	322	+2,2	28,6
Haute-Vienne	215	+9,7	29,2
Nouvelle-Aquitaine	23 795	+0,7	27
France	112 166	-0,6	32

Nuitées dans l'hôtellerie en 2016

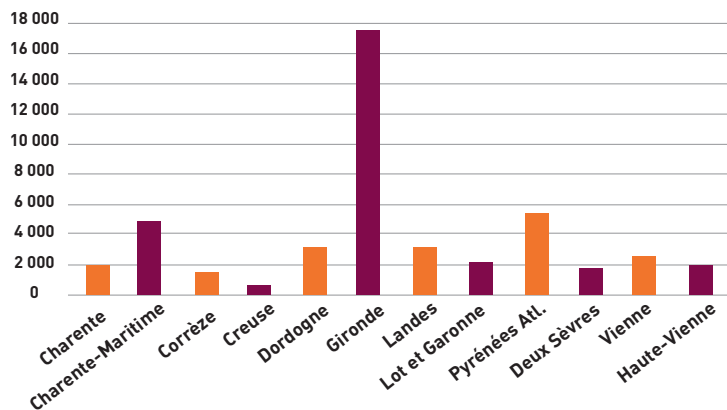
	Nuitées totales		Part des nuitées effectuées en 2016 par une clientèle étrangère (en %)
	2016 (en milliers)	Évolution 2015/2016	
Charente	455	+3,6	14,7
Charente-maritime	2 246	+0,3	13,0
Corrèze	518	+4,0	11,1
Creuse	136	+6,3	10,3
Dordogne	1 018	-1,4	26,3
Gironde	4 292	+4,9	21,7
Landes	1 145	+2,9	10,4
Lot et Garonne	400	+1,5	11,0
Pyrénées Atl.	2 776	+3,5	18,2
Deux Sèvres	485	+3,4	11,3
Vienne	1 755	+3,3	11,1
Haute-Vienne	681	+2,7	12,2
Nouvelle-Aquitaine	15 908	+3,0	16,5
France	200 089	-1,0	34,8

Source : Insee



Créations d'entreprises en 2016

	Charente	Charente-Maritime	Corrèze	Creuse	Dordogne	Gironde	Landes	Lot et Garonne	Pyrénées-Atlantiques	Deux Sèvres	Vienne	Haute-Vienne	Nouvelle-Aquitaine	France
Nombre d'entreprises créées	1 897	4 870	1 307	545	3 062	17 496	3 203	2 099	5 375	1 707	2 438	2 062	46 061	554 031
Évolution 2015/2016 en %	-4,5	+0,0	-2,3	+0,7	+3,6	+5,4	+3,3	+1,4	-0,8	+0,1	+2,8	+2,2	+2,4	+5,5

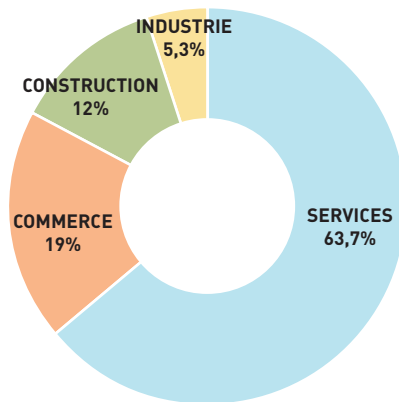


Source : Insee, REE (Répertoire des Entreprises et des Etablissements- Sirene) - Données brutes.

Évolution du nombre d'entreprises créées en 2016 en Nouvelle-Aquitaine

	Nouvelle-Aquitaine			France		
	2016	Évolution régionale 2015/2016 en %	Part du total Nouvelle-Aquitaine [%]	2016	Évolution nationale 2015/2016 en %	Part du total France [%]
INDUSTRIE	2 456	+0,1	5,3	21 459	-11,0	3,9
CONSTRUCTION	5 509	-5,9	12,0	61 612	-3,4	11,1
COMMERCE	8 762	-1,6	19,0	161 522	+9,3	29,1
SERVICES	29 334	+5,7	63,7	309 438	+6,9	55,9
Total	46 061	+2,4	100	554 031	+5,5	100,0

Part de chaque secteur



Source : Insee, REE (Répertoire des Entreprises et des Établissements - Sirene) - Données brutes.



Créations d'entreprises selon le statut en 2016

		2012	2013	2014	2015	2016
CHARENTE	Sociétés	483	494	451	427	486
	Entreprises individuelles	407	652	566	704	772
	Auto-entrepreneurs	1 376	1 207	1 254	856	639
CHARENTE-MARITIME	Sociétés	1 310	1341	1339	1 214	1 373
	Entreprises individuelles	918	887	839	1 215	1 374
	Auto-entrepreneurs	3 285	3 025	3 130	2 442	2 123
CORRÈZE	Sociétés	330	322	345	319	377
	Entreprises individuelles	313	412	468	578	631
	Auto-entrepreneurs	813	695	625	441	299
CREUSE	Sociétés	142	112	113	92	108
	Entreprises individuelles	151	118	115	188	317
	Auto-entrepreneurs	444	405	412	261	120
DORDOGNE	Sociétés	585	592	632	661	714
	Entreprises individuelles	643	1 063	1 044	1291	1 421
	Auto-entrepreneurs	1 922	1 416	1 449	1 003	927
GIRONDE	Sociétés	4 250	4 271	4 449	4 682	5 225
	Entreprises individuelles	2 183	3 682	3 630	4 635	6 328
	Auto-entrepreneurs	8 662	8 448	8 684	7 280	5 943

Source : Insee, REE [Répertoire des Entreprises et des Etablissements-Sirene] - Données brutes.

Créations d'entreprises selon le statut en 2016

		2012	2013	2014	2015	2016
LANDES	Sociétés	709	720	770	727	908
	Entreprises individuelles	672	903	849	1 087	1 300
	Auto-entrepreneurs	1 867	1 636	1 691	1 286	995
LOT ET GARONNE	Sociétés	623	598	595	553	600
	Entreprises individuelles	387	598	552	666	743
	Auto-entrepreneurs	1 316	1 179	1 139	850	756
PYRÉNÉES-ATLANTIQUES	Sociétés	1 348	1 445	1 476	1 504	1 628
	Entreprises individuelles	944	1 346	1 310	1 660	1 940
	Auto-entrepreneurs	3 149	2 699	2 588	2 253	1 807
DEUX SÈVRES	Sociétés	400	400	394	430	459
	Entreprises individuelles	337	329	297	404	597
	Auto-entrepreneurs	1 113	1 149	1 102	871	651
VIENNE	Sociétés	595	609	583	566	625
	Entreprises individuelles	364	593	505	744	934
	Auto-entrepreneurs	1 528	1 448	1 471	1 062	879
HAUTE-VIENNE	Sociétés	597	596	577	536	602
	Entreprises individuelles	382	345	356	473	522
	Auto-entrepreneurs	1 288	1 389	1 341	1 008	938
NOUVELLE-AQUITAINE	Sociétés	11 372	11 500	11 724	11 711	13 105
	Entreprises individuelles	7 701	10 928	10 531	13 645	16 879
	Auto-entrepreneurs	26 763	24 696	24 886	19 613	16 077



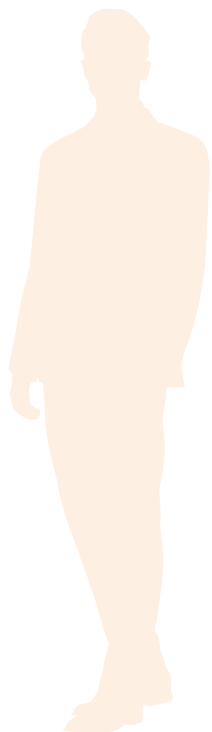
Défaillances d'entreprises en 2016 Par secteur d'activité

	Nouvelle-Aquitaine			France		
	2016	Évolution régionale 2015/2016 en %	Part du total Nouvelle-Aquitaine [%]	2016	Évolution nationale 2015/2016 en %	Part du total France [%]
AGRICULTURE, SYLVICULTURE ET PÊCHE	289	+1,4	5,8	1 435	+5,7	2,5
INDUSTRIE	354	-19,5	7,1	4 041	-8,9	7,0
CONSTRUCTION	1 039	-15,7	20,8	13 697	-11,6	23,6
COMMERCE, TRANSPORT, HÉBERGEMENT, RESTAURATION	1 971	-11,9	39,5	21 979	-6,2	37,9
SERVICE AUX ENTREPRISES	867	-3,6	17,4	11 354	+2,2	19,6
ENSEIGNEMENT, SANTÉ	473	-7,1	9,5	5 528	-1,9	9,5
Total	4 993	-10,9	100,0	58 034	-5,6	100,0

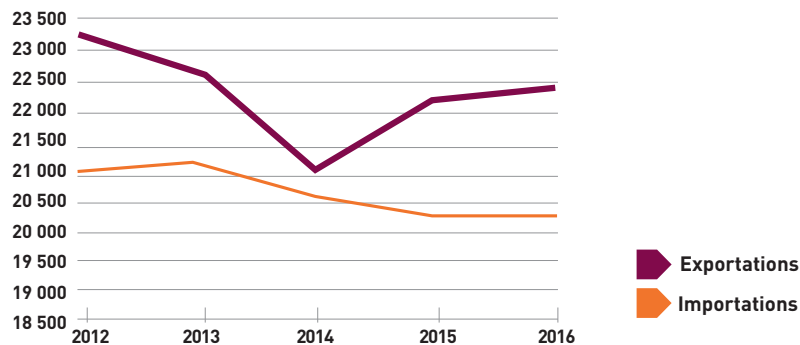
Source : Insee

Commerce extérieur

Les échanges extérieurs de la Nouvelle-Aquitaine (M€)



	2012	2013	2014	2015	2016	Évolution 2015/2016
EXPORTATIONS	23 270	22 600	21 032	22 195	22 450	+1,1
IMPORTATIONS	20 994	21 140	20 470	20 350	20 336	-0,1
SOLDE	2 276	1 460	562	1 845	2 114	



Source : Douanes françaises (en millions d'euros).



10 premiers secteurs à l'importation (M€)

	2012	2013	2014	2015	2016	Évolution annuelle 2015-2016 (%)
Autres produits industriels	8 000	7 766	7 711	8 004	8 000	+0,0
Produits pétroliers raffinés et coke	4 160	4 364	3 627	2 663	2 327	-12,6
Équipements mécaniques, matériel électrique, électronique et informatique	3 263	3 299	3 267	3 558	3 312	-6,9
Matériels de transport	2 736	2 704	2 800	2 974	3 378	+13,6
Produits chimiques, parfums et cosmétiques	2 125	2 111	2 003	2 052	1 968	-4,1
Produits des industries agroalimentaires (IAA)	1 839	1 973	2 021	2 060	2 201	+6,8
Produits métallurgiques et produits métalliques	1 333	1 269	1 263	1 233	1 246	+1,1
Bois, papier et carton	1 332	1 327	1 307	1 345	1 369	+1,8
Produits en caoutchouc et en plastique, produits minéraux divers	1 092	1 099	1 166	1 191	1 198	+0,6
Textiles, habillement, cuir et chaussures	970	890	923	1 038	1 054	+1,5

Source : Douanes françaises (en millions d'euros).

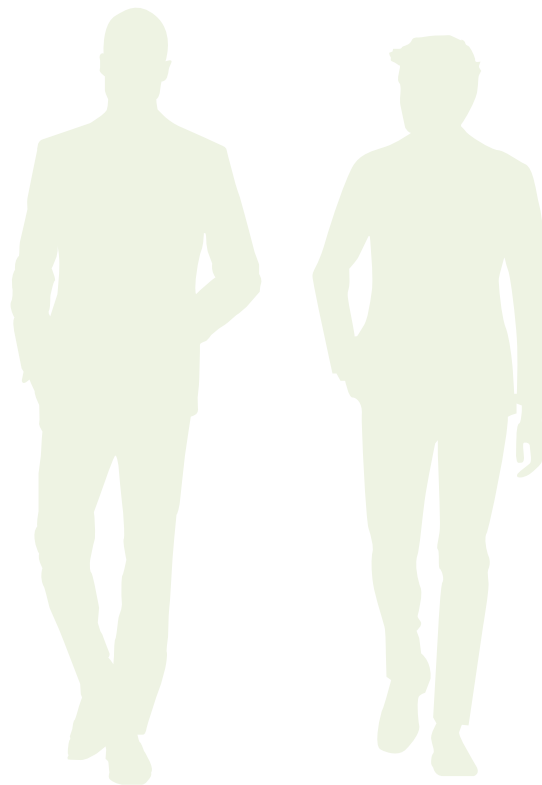


Conditions de travail



Négociation collective en 2016

Les textes signés par thème en 2016	2016	Part en %
Salaires et primes	885	13,2
Emploi	278	4,1
Temps de travail	856	12,7
Épargne salariale	3 325	49,4
Égalité professionnelle	494	7,3
Protection sociale	258	3,8
Droit syndical, IRP, expression des salariés	179	2,7
Formation professionnelle	32	0,5
Classification	36	0,5
Conditions de travail	47	0,7
Autres	336	5,0
Nombre total de textes signés	6 726	100,0

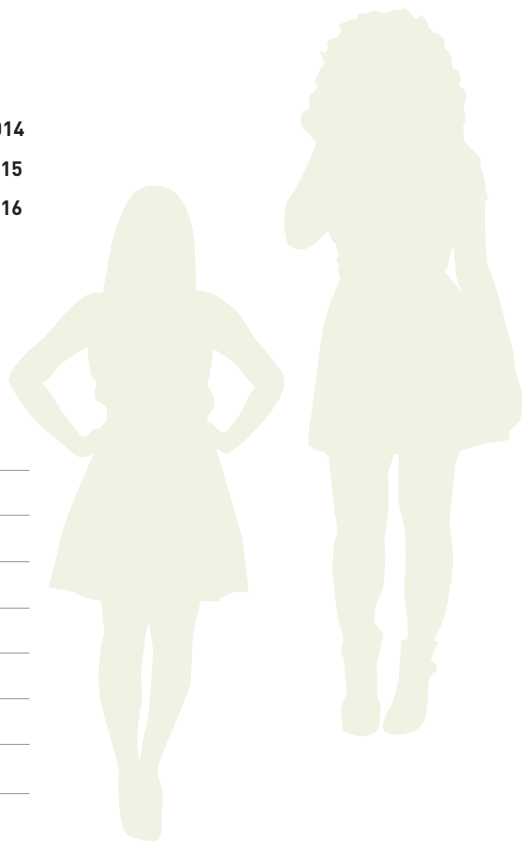
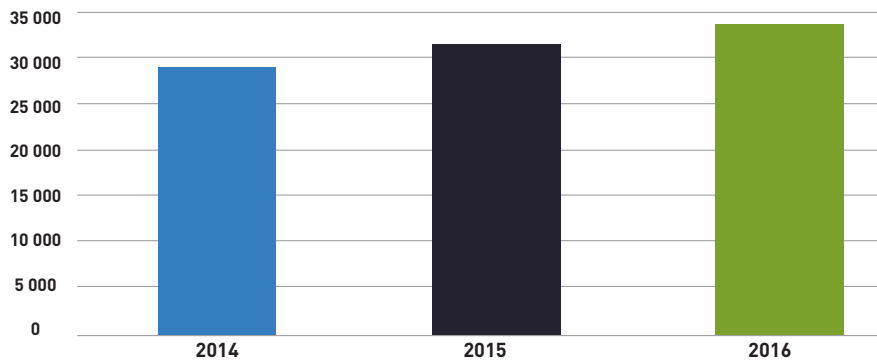
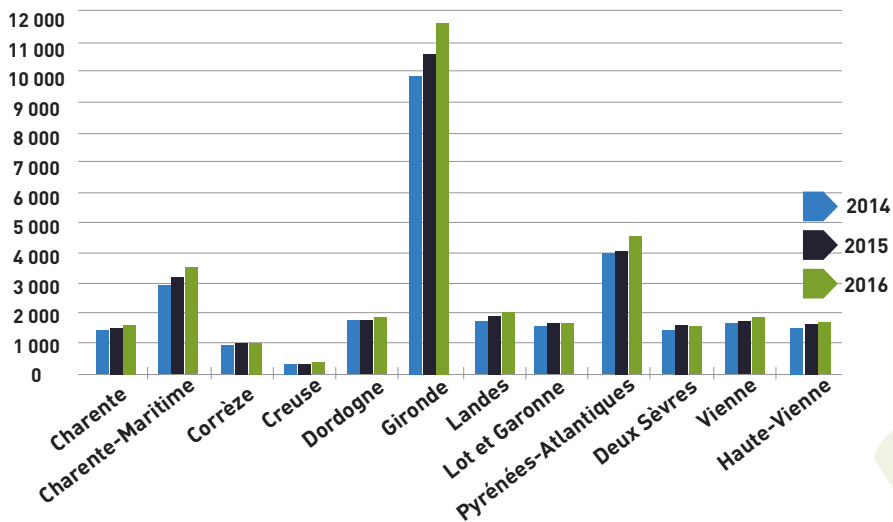


Source : Direccte Nouvelle-Aquitaine (données provisoires arrêtées au 1.09.2017)

Ruptures conventionnelles (2014-2015-2016)

	2014	Part du département (en%)	2015	Part du département (en%)	2016	Part du département (en%)	Évolution annuelle 2015-2016 (en%)
Charente	1 453	5	1 461	5	1 642	5	+12,4
Charente-Maritime	2 932	10	3 184	10	3 520	11	+10,6
Corrèze	922	3	959	3	1 018	3	+6,2
Creuse	324	1	338	1	375	1	+10,9
Dordogne	1 778	6	1 768	6	1 890	6	+6,9
Gironde	9 862	34	10 553	34	11 632	35	+10,2
Landes	1 764	6	1 933	6	2 070	6	+7,1
Lot et Garonne	1 564	5	1 701	6	1 714	5	+0,8
Pyrénées Atl.	3 928	13	4 082	13	4 484	13	+9,8
Deux Sèvres	1 478	5	1 556	5	1 569	5	+0,8
Vienne	1 664	6	1 762	6	1 883	6	+6,9
Haute-Vienne	1 461	5	1 567	5	1 615	5	+3,1
Nouvelle-Aquitaine	29 130	100	30 864	100	33 412	100	+8,3

Source : Dares



Source : Dares

Accidents du travail en Nouvelle-Aquitaine

	2012	2013	2014	2015	Évolution régionale 2014-2015 %	Évolution nationale 2014-2015 %
Nombre de section d'établissement	204 953	205 222	205 902	206 127	+0,1	nc
Nombre de salariés	1 454 059	1 462 046	1 458 507	1 456 094	-0,2	+0,9
Nombre d'accidents de travail avec arrêt	56 843	54 412	56 376	56 607	+0,4	+0,5
Nombre d'accidents graves (avec Incapacités Permanentes Partielles)	3 410	3 246	3 654	3 490	-4,5	-2,3
Nombre d'accidents mortels	44	62	61	63	+3,3	+2,8
Nombre de journées perdues (pour Incapacité Temporaire)	1 169 469	1 116 801	1 142 779	1 211 967	+6,1	+2,7
Indice de fréquence des accidents avec arrêt du travail*	39	37	39	38		

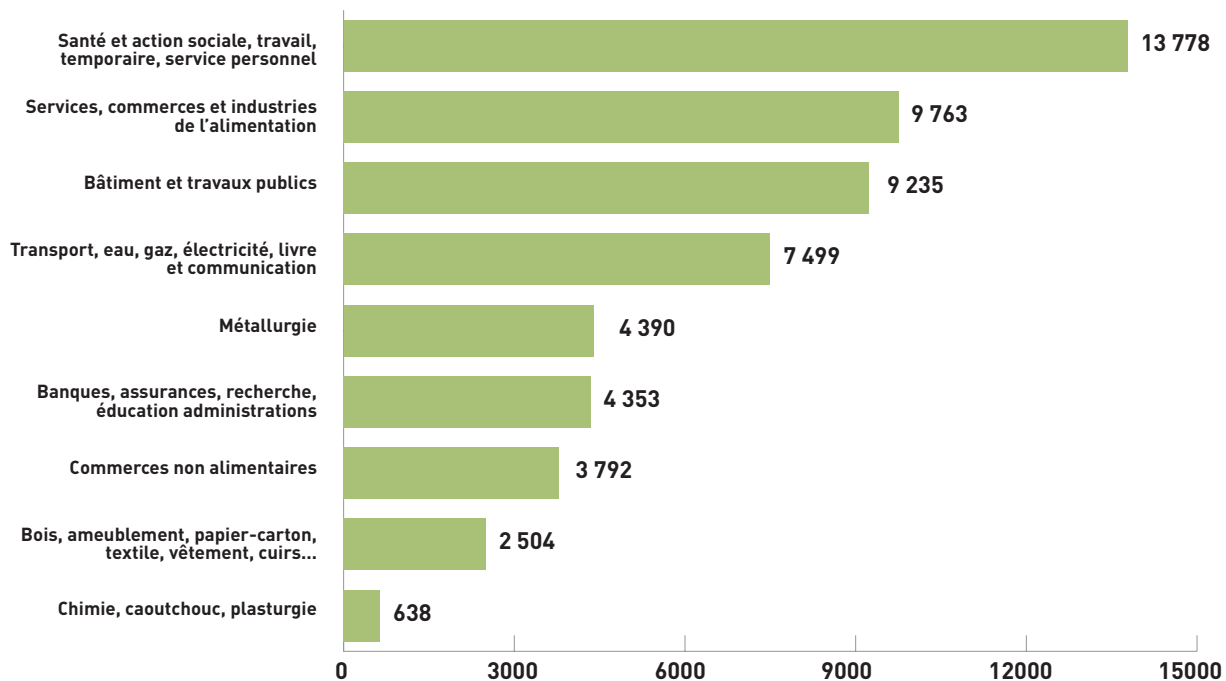
Résultats provisoires en cours de consolidation

Source : CARSAT Aquitaine

*L'indice de fréquence est égal au nombre d'accidents avec arrêt supérieur à 24 H, divisé par le nombre de salariés, multiplié par 1 000



Nombre d'accidents du travail par secteur d'activité en 2015



Source : Carsat Nouvelle-Aquitaine

Maladies professionnelles dans les entreprises industrielles et commerciales

	2013	2014	2015	%
Ensemble des maladies professionnelles	5 049	5 189	4 918	100
- Dont affections des articulations	4 281	4 306	4 080	83
- Dont affections du rachis lombaire provoquées par la manutention manuelle	299	333	315	6
- Dont affections professionnelles consécutives à l'inhalation des poussières d'amiante	129	161	168	3
- Dont affections du rachis lombaire provoquées par les vibrations	59	55	47	1

Source : Carsat Nouvelle - Aquitaine - Centre ouest



Définitions

> TAUX DE CHÔMAGE

Le taux de chômage est calculé par l'Insee en suivant les normes du Bureau international du travail (B.I.T.), seul concept permettant les comparaisons dans le temps et dans l'espace.

Pour être considérée comme chômeur au sens du B.I.T., une personne doit satisfaire simultanément aux trois critères suivants :

- être sans travail (ce qui exclut d'avoir travaillé au moins une heure pendant une semaine de référence donnée) ;
- être disponible pour travailler, sur un emploi salarié ou non salarié ;
- être à la recherche d'un emploi (ce qui suppose des démarches effectives).

Certaines personnes inscrites à l'A.N.P.E. ne sont donc pas considérées comme chômeurs au sens du B.I.T., soit parce qu'elles exercent une activité réduite, soit parce qu'elles ne sont pas disponibles, soit parce qu'elles ne recherchent pas effectivement un emploi.

A l'inverse, certains chômeurs au sens du B.I.T. ne sont pas inscrits à Pôle emploi, par exemple parce qu'ils n'en ont pas fait la démarche n'ayant aucun droit à indemnité.

> DEFM :

Demandeurs d'emploi en fin de mois.

Les Statistiques du marché du travail

Les nouvelles catégories statistiques de demandeurs d'emploi

CATÉGORIES DE DEMANDEURS D'EMPLOI

Les demandeurs d'emploi inscrits à Pôle emploi sont regroupés en différentes catégories. Conformément aux recommandations du rapport du Conseil national de l'information statistique sur la définition d'indicateurs en matière d'emploi, de chômage, de sous-emploi et de précarité de l'emploi (septembre 2008), la Direction de l'animation de la recherche, des études et des statistiques (DARES) et Pôle emploi présentent à des fins d'analyse statistique les données sur les demandeurs d'emploi inscrits à Pôle emploi en fonction des catégories suivantes :

• CATÉGORIE A :

demandeurs d'emploi tenus de faire des actes positifs de recherche d'emploi, sans emploi ;

• CATÉGORIE B :

demandeurs d'emploi tenus de faire des actes positifs de recherche d'emploi, ayant exercé une activité réduite courte (i.e. de 78 heures ou moins au cours du mois) ;

• CATÉGORIE C :

demandeurs d'emploi tenus de faire des actes positifs de recherche d'emploi, ayant exercé une activité réduite longue (i.e. de plus de 78 heures au cours du mois) ;

• CATÉGORIE D :

demandeurs d'emploi non tenus de faire des actes positifs de recherche d'emploi (en raison d'un stage, d'une formation, d'une maladie...), sans emploi ;

• CATÉGORIE E :

demandeurs d'emploi non tenus de faire des actes positifs de recherche d'emploi, en emploi (par exemple : bénéficiaires de contrats aidés).

Retrouvez les publications de la Direccte Nouvelle-Aquitaine Service Etudes et Statistiques sur :

<http://nouvelle-aquitaine.direccte.gouv.fr/Publications-et-statistiques>

- > **Eléments de conjoncture** : Conjoncture trimestrielle, tous les trimestres, une note synthétique pour suivre les évolutions de l'emploi, disponible pour la région et les départements.
- > **Les chiffres de l'Intérim** : tous les mois, l'évolution de l'emploi intérimaire dans les principaux secteurs d'activité.
- > **Chiffres du chômage** : données mensuelles du Marché du travail
- > **Travail** : Bilan de la négociation collective.



Consultez et téléchargez les chiffres clés,
ainsi que l'ensemble des publications de la Direccte Nouvelle-Aquitaine sur le site
<http://nouvelle-directcte.gouv.fr>

*Directeur de la publication : Isabelle Notter, directrice régionale
Rédaction et coordination éditoriale : Service ESE Etudes Statistiques Evaluation.*

Direction Régionale des Entreprises, de la Concurrence, de la Consommation,
du Travail et de l'Emploi de la Nouvelle-Aquitaine
Immeuble Le Prisme - 19, rue Marguerite Crauste - 33074 Bordeaux cedex
dr-aquit.direction@direccte.gouv.fr