

DEMANDEURS D'EMPLOI INSCRITS À PÔLE EMPLOI EN HAUTE-VIENNE AU DEUXIÈME TRIMESTRE 2020

Au deuxième trimestre 2020, en Haute-Vienne, le nombre de demandeurs d'emploi tenus de rechercher un emploi et sans activité (catégorie A) s'établit en moyenne sur le trimestre à 19 160. Ce nombre augmente de 21,8 % sur un trimestre (soit +3 430 personnes) et de 18,6 % sur un an.

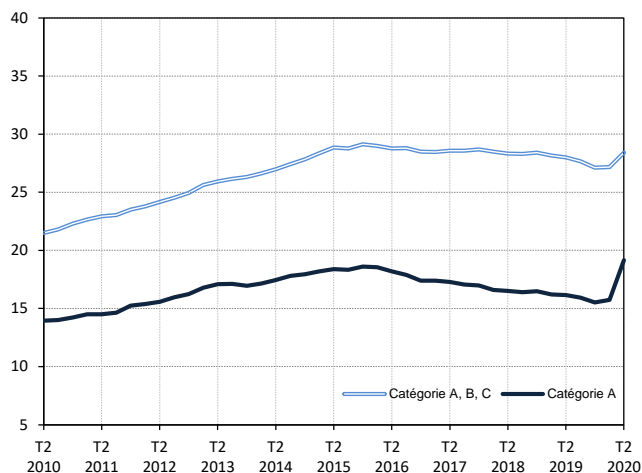
En Nouvelle-Aquitaine, ce nombre augmente de 27,2 % sur un trimestre (+24,2 % sur un an).

En Haute-Vienne, le nombre de demandeurs d'emploi tenus de rechercher un emploi, ayant ou non exercé une activité (catégories A, B, C) s'établit en moyenne à 28 400 au deuxième trimestre 2020. Ce nombre augmente de 4,5 % sur un trimestre (soit +1 220 personnes) et de 1,4 % sur un an.

En Nouvelle-Aquitaine, ce nombre augmente de 6,9 % sur un trimestre (+4,1 % sur un an).

Demandeurs d'emploi en catégories A et A, B, C en Haute-Vienne

En milliers, données corrigées des variations saisonnières et des jours ouvrables (CVS-CJO)



Source : Pôle emploi-Dares, STMT, traitements Dares.

Demandeurs d'emploi par catégorie

Données CVS-CJO

	Effectif			Évolution (en %) sur :	
	2e trim. 2019	1er trim. 2020	2e trim. 2020	un trimestre*	un an**
Haute-Vienne					
Inscrits tenus de rechercher un emploi, sans emploi (catégorie A)	16 160	15 730	19 160	+21,8	+18,6
Inscrits tenus de rechercher un emploi, en activité réduite courte (catégorie B)	4 130	4 240	3 620	-14,6	-12,3
Inscrits tenus de rechercher un emploi, en activité réduite longue (catégorie C)	7 720	7 210	5 620	-22,1	-27,2
Ensemble des inscrits tenus de rechercher un emploi (catégories A, B, C)	28 010	27 180	28 400	+4,5	+1,4
Inscrits non tenus de rechercher un emploi, sans emploi (catégorie D)	1 910	1 980	1 990	+0,5	+4,2
Inscrits non tenus de rechercher un emploi, en emploi (catégorie E)	1 970	1 840	1 720	-6,5	-12,7
Ensemble des inscrits (catégories A, B, C, D, E)	31 890	31 000	32 110	+3,6	+0,7
Région Nouvelle-Aquitaine					
Inscrits tenus de rechercher un emploi, sans emploi (catégorie A)	284 230	277 470	352 960	+27,2	+24,2
Inscrits tenus de rechercher un emploi, en activité réduite courte (catégorie B)	76 670	79 290	69 360	-12,5	-9,5
Inscrits tenus de rechercher un emploi, en activité réduite longue (catégorie C)	146 710	137 320	105 990	-22,8	-27,8
Ensemble des inscrits tenus de rechercher un emploi (catégories A, B, C)	507 600	494 070	528 310	+6,9	+4,1
Inscrits non tenus de rechercher un emploi, sans emploi (catégorie D)	26 930	29 800	29 530	-0,9	+9,7
Inscrits non tenus de rechercher un emploi, en emploi (catégorie E)	39 080	38 520	35 800	-7,1	-8,4
Ensemble des inscrits (catégories A, B, C, D, E)	573 610	562 390	593 640	+5,6	+3,5

* variation par rapport au trimestre précédent, en %.

** variation par rapport au même trimestre de l'année précédente, en %.

Source : Pôle emploi-Dares, STMT, traitements Dares.

En raison de la gestion des arrondis, les totaux peuvent très légèrement différer de la somme de leurs sous-totaux.

La situation des demandeurs d'emploi vis-à-vis de l'activité réduite courte (inférieure ou égale à 78 heures sur un mois, catégorie B) ou longue (supérieure ou égale à 79 heures sur un mois, catégorie C), est déterminée à la fin de chaque mois. Dans cette publication les nombres de demandeurs d'emploi en catégories B, C sont obtenus en faisant la moyenne sur le trimestre.

Une [documentation](#) fournit des éléments d'aide à l'interprétation des séries sur les demandeurs d'emploi.

Les données publiées concernent les demandeurs d'emploi inscrits à Pôle emploi. La notion de demandeurs d'emploi est différente de celle de chômeurs au sens du Bureau international du travail (BIT). Au-delà des évolutions du marché du travail, différents facteurs peuvent davantage affecter les données relatives aux demandeurs d'emploi : modifications des règles d'indemnisation ou d'accompagnement des demandeurs d'emploi, changements de procédure, incidents. Un [document](#) présente les principaux changements de procédure et incidents ayant affecté les statistiques de demandeurs d'emploi depuis 2011.

L'ensemble des définitions et concepts figurent dans la [documentation méthodologique](#) en ligne.

Demandeurs d'emploi en catégorie A par sexe et âge

Données CVS-CJO

	Effectif			Évolution (en %) sur :	
	2e trim. 2019	1er trim. 2020	2e trim. 2020	un trimestre*	un an**
Hommes	8 280	7 970	10 050	+26,1	+21,4
Femmes	7 880	7 760	9 120	+17,5	+15,7
Moins de 25 ans	2 560	2 490	3 260	+30,9	+27,3
Hommes	1 310	1 260	1 720	+36,5	+31,3
Femmes	1 250	1 230	1 540	+25,2	+23,2
Entre 25 et 49 ans	9 400	9 120	11 170	+22,5	+18,8
Hommes	4 780	4 570	5 860	+28,2	+22,6
Femmes	4 630	4 550	5 310	+16,7	+14,7
50 ans ou plus	4 190	4 120	4 740	+15,0	+13,1
Hommes	2 190	2 140	2 470	+15,4	+12,8
Femmes	2 000	1 980	2 270	+14,6	+13,5
Haute-Vienne	16 160	15 730	19 160	+21,8	+18,6

* variation par rapport au trimestre précédent, en %.

** variation par rapport au même trimestre de l'année précédente, en %.

Source : Pôle emploi-Dares, STMT, traitements Dares.

En raison de la gestion des arrondis, les totaux peuvent très légèrement différer de la somme de leurs sous-totaux.

Demandeurs d'emploi en catégories A, B, C par sexe et âge

Données CVS-CJO

	Effectif			Évolution (en %) sur :	
	2e trim. 2019	1er trim. 2020	2e trim. 2020	un trimestre*	un an**
Hommes	13 350	12 840	13 620	+6,1	+2,0
Femmes	14 650	14 340	14 780	+3,1	+0,9
Moins de 25 ans	4 120	3 930	4 360	+10,9	+5,8
Hommes	2 020	1 910	2 190	+14,7	+8,4
Femmes	2 100	2 020	2 170	+7,4	+3,3
Entre 25 et 49 ans	16 850	16 250	16 880	+3,9	+0,2
Hommes	8 130	7 780	8 220	+5,7	+1,1
Femmes	8 720	8 470	8 670	+2,4	-0,6
50 ans ou plus	7 040	6 990	7 160	+2,4	+1,7
Hommes	3 200	3 150	3 210	+1,9	+0,3
Femmes	3 830	3 840	3 950	+2,9	+3,1
Haute-Vienne	28 010	27 180	28 400	+4,5	+1,4

* variation par rapport au trimestre précédent, en %.

** variation par rapport au même trimestre de l'année précédente, en %.

Source : Pôle emploi-Dares, STMT, traitements Dares.

En raison de la gestion des arrondis, les totaux peuvent très légèrement différer de la somme de leurs sous-totaux.

Ancienneté en catégories A, B, C des demandeurs d'emploi

Données CVS-CJO

	Effectif			Évolution (en % et point) sur :	
	2e trim. 2019	1er trim. 2020	2e trim. 2020	un trimestre*	un an**
Haute-Vienne					
Inscrits depuis moins de 1 an	14 590	14 260	14 800	+3,8	+1,4
Inscrits depuis 1 an ou plus	13 420	12 920	13 600	+5,3	+1,3
Part des demandeurs d'emploi inscrits depuis 1 an ou plus	47,9%	47,5%	47,9%	+0,4 pt	0,0 pt
Région Nouvelle-Aquitaine					
Demands d'emploi inscrits depuis 1 an ou plus en catégories A, B, C	240 150	231 400	243 910	+5,4	+1,6
Part des demandeurs d'emploi inscrits depuis 1 an ou plus	47,3%	46,8%	46,2%	-0,6 pt	-1,1 pt

* variation par rapport au trimestre précédent, en %.

** variation par rapport au même trimestre de l'année précédente, en %.

Source : Pôle emploi-Dares, STMT, traitements Dares.

En raison de la gestion des arrondis, les totaux peuvent très légèrement différer de la somme de leurs sous-totaux.

Entrées et sorties de catégories A, B, C

Données CVS-CJO

	Nombre moyen d'entrées et sorties			Évolution (en %) sur :	
	2e trim. 2019	1er trim. 2020	2e trim. 2020	un trimestre*	un an**
Haute-Vienne					
Entrées en catégories A, B, C	2 630	2 510	2 180	-13,1	-17,1
Sorties de catégories A, B, C	2 580	2 420	1 710	-29,3	-33,7
Région Nouvelle-Aquitaine					
Entrées en catégories A, B, C	47 710	48 430	40 750	-15,9	-14,6
Sorties de catégories A, B, C	47 450	43 960	32 250	-26,6	-32,0

* variation par rapport au trimestre précédent, en %.

** variation par rapport au même trimestre de l'année précédente, en %.

Source : Pôle emploi-Dares, STMT, traitements Dares.

En raison de la gestion des arrondis, les totaux peuvent très légèrement différer de la somme de leurs sous-totaux.