

DEMANDEURS D'EMPLOI INSCRITS À PÔLE EMPLOI EN DORDOGNE AU DEUXIÈME TRIMESTRE 2020

Au deuxième trimestre 2020, en Dordogne, le nombre de demandeurs d'emploi tenus de rechercher un emploi et sans activité (catégorie A) s'établit en moyenne sur le trimestre à 24 190. Ce nombre augmente de 25,5 % sur un trimestre (soit +4 910 personnes) et de 21,8 % sur un an.

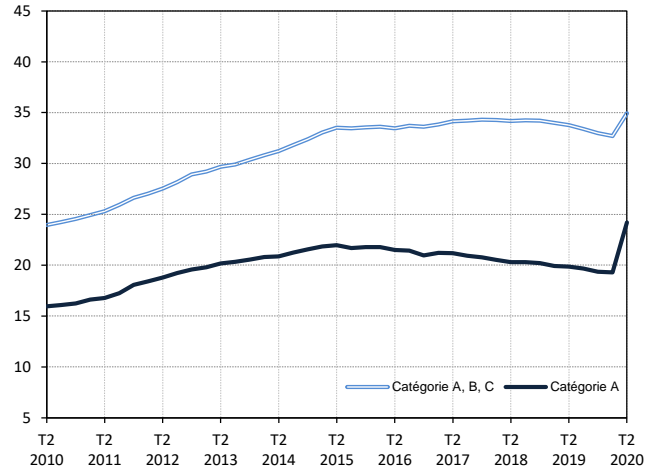
En Nouvelle-Aquitaine, ce nombre augmente de 27,2 % sur un trimestre (+24,2 % sur un an).

En Dordogne, le nombre de demandeurs d'emploi tenus de rechercher un emploi, ayant ou non exercé une activité (catégories A, B, C) s'établit en moyenne à 34 950 au deuxième trimestre 2020. Ce nombre augmente de 6,8 % sur un trimestre (soit +2 240 personnes) et de 3,5 % sur un an.

En Nouvelle-Aquitaine, ce nombre augmente de 6,9 % sur un trimestre (+4,1 % sur un an).

Demandeurs d'emploi en catégories A et A, B, C en Dordogne

En milliers, données corrigées des variations saisonnières et des jours ouvrables (CVS-CJO)



Source : Pôle emploi-Dares, STMT, traitements Dares.

Demandeurs d'emploi par catégorie

Données CVS-CJO

	Effectif			Évolution (en %) sur :	
	2e trim. 2019	1er trim. 2020	2e trim. 2020	un trimestre*	un an**
Dordogne					
Inscrits tenus de rechercher un emploi, sans emploi (catégorie A)	19 860	19 280	24 190	+25,5	+21,8
Inscrits tenus de rechercher un emploi, en activité réduite courte (catégorie B)	5 250	5 270	4 570	-13,3	-13,0
Inscrits tenus de rechercher un emploi, en activité réduite longue (catégorie C)	8 670	8 170	6 190	-24,2	-28,6
Ensemble des inscrits tenus de rechercher un emploi (catégories A, B, C)	33 780	32 710	34 950	+6,8	+3,5
Inscrits non tenus de rechercher un emploi, sans emploi (catégorie D)	1 920	2 000	2 000	0,0	+4,2
Inscrits non tenus de rechercher un emploi, en emploi (catégorie E)	3 210	3 020	2 660	-11,9	-17,1
Ensemble des inscrits (catégories A, B, C, D, E)	38 910	37 730	39 610	+5,0	+1,8
Région Nouvelle-Aquitaine					
Inscrits tenus de rechercher un emploi, sans emploi (catégorie A)	284 230	277 470	352 960	+27,2	+24,2
Inscrits tenus de rechercher un emploi, en activité réduite courte (catégorie B)	76 670	79 290	69 360	-12,5	-9,5
Inscrits tenus de rechercher un emploi, en activité réduite longue (catégorie C)	146 710	137 320	105 990	-22,8	-27,8
Ensemble des inscrits tenus de rechercher un emploi (catégories A, B, C)	507 600	494 070	528 310	+6,9	+4,1
Inscrits non tenus de rechercher un emploi, sans emploi (catégorie D)	26 930	29 800	29 530	-0,9	+9,7
Inscrits non tenus de rechercher un emploi, en emploi (catégorie E)	39 080	38 520	35 800	-7,1	-8,4
Ensemble des inscrits (catégories A, B, C, D, E)	573 610	562 390	593 640	+5,6	+3,5

* variation par rapport au trimestre précédent, en %.

** variation par rapport au même trimestre de l'année précédente, en %.

Source : Pôle emploi-Dares, STMT, traitements Dares.

En raison de la gestion des arrondis, les totaux peuvent très légèrement différer de la somme de leurs sous-totaux.

La situation des demandeurs d'emploi vis-à-vis de l'activité réduite courte (inférieure ou égale à 78 heures sur un mois, catégorie B) ou longue (supérieure ou égale à 79 heures sur un mois, catégorie C), est déterminée à la fin de chaque mois. Dans cette publication les nombres de demandeurs d'emploi en catégories B, C sont obtenus en faisant la moyenne sur le trimestre.

Une [documentation](#) fournit des éléments d'aide à l'interprétation des séries sur les demandeurs d'emploi.

Les données publiées concernent les demandeurs d'emploi inscrits à Pôle emploi. La notion de demandeurs d'emploi est différente de celle de chômeurs au sens du Bureau international du travail (BIT). Au-delà des évolutions du marché du travail, différents facteurs peuvent davantage affecter les données relatives aux demandeurs d'emploi : modifications des règles d'indemnisation ou d'accompagnement des demandeurs d'emploi, changements de procédure, incidents. Un [document](#) présente les principaux changements de procédure et incidents ayant affecté les statistiques de demandeurs d'emploi depuis 2011.

L'ensemble des définitions et concepts figurent dans la [documentation méthodologique](#) en ligne.

Demandeurs d'emploi en catégorie A par sexe et âge

Données CVS-CJO

	Effectif			Évolution (en %) sur :	
	2e trim. 2019	1er trim. 2020	2e trim. 2020	un trimestre*	un an**
Hommes	10 020	9 720	12 250	+26,0	+22,3
Femmes	9 850	9 560	11 930	+24,8	+21,1
Moins de 25 ans	2 720	2 540	3 500	+37,8	+28,7
Hommes	1 460	1 370	1 880	+37,2	+28,8
Femmes	1 270	1 170	1 610	+37,6	+26,8
Entre 25 et 49 ans	10 890	10 550	13 520	+28,2	+24,2
Hommes	5 460	5 310	6 870	+29,4	+25,8
Femmes	5 420	5 230	6 660	+27,3	+22,9
50 ans ou plus	6 250	6 190	7 170	+15,8	+14,7
Hommes	3 100	3 030	3 500	+15,5	+12,9
Femmes	3 160	3 160	3 660	+15,8	+15,8
Dordogne	19 860	19 280	24 190	+25,5	+21,8

* variation par rapport au trimestre précédent, en %.

** variation par rapport au même trimestre de l'année précédente, en %.

Source : Pôle emploi-Dares, STMT, traitements Dares.

En raison de la gestion des arrondis, les totaux peuvent très légèrement différer de la somme de leurs sous-totaux.

Demandeurs d'emploi en catégories A, B, C par sexe et âge

Données CVS-CJO

	Effectif			Évolution (en %) sur :	
	2e trim. 2019	1er trim. 2020	2e trim. 2020	un trimestre*	un an**
Hommes	15 630	15 160	16 320	+7,7	+4,4
Femmes	18 150	17 550	18 630	+6,2	+2,6
Moins de 25 ans	4 440	4 080	4 650	+14,0	+4,7
Hommes	2 240	2 100	2 420	+15,2	+8,0
Femmes	2 210	1 970	2 230	+13,2	+0,9
Entre 25 et 49 ans	19 230	18 630	19 890	+6,8	+3,4
Hommes	8 930	8 670	9 340	+7,7	+4,6
Femmes	10 310	9 960	10 550	+5,9	+2,3
50 ans ou plus	10 100	10 010	10 410	+4,0	+3,1
Hommes	4 460	4 390	4 560	+3,9	+2,2
Femmes	5 640	5 620	5 860	+4,3	+3,9
Dordogne	33 780	32 710	34 950	+6,8	+3,5

* variation par rapport au trimestre précédent, en %.

** variation par rapport au même trimestre de l'année précédente, en %.

Source : Pôle emploi-Dares, STMT, traitements Dares.

En raison de la gestion des arrondis, les totaux peuvent très légèrement différer de la somme de leurs sous-totaux.

Ancienneté en catégories A, B, C des demandeurs d'emploi

Données CVS-CJO

	Effectif			Évolution (en % et point) sur :	
	2e trim. 2019	1er trim. 2020	2e trim. 2020	un trimestre*	un an**
Dordogne					
Inscrits depuis moins de 1 an	17 720	17 330	18 750	+8,2	+5,8
Inscrits depuis 1 an ou plus	16 060	15 390	16 200	+5,3	+0,9
Part des demandeurs d'emploi inscrits depuis 1 an ou plus	47,5%	47,0%	46,4%	-0,6 pt	-1,1 pt
Région Nouvelle-Aquitaine					
Demandeurs d'emploi inscrits depuis 1 an ou plus en catégories A, B, C	240 150	231 400	243 910	+5,4	+1,6
Part des demandeurs d'emploi inscrits depuis 1 an ou plus	47,3%	46,8%	46,2%	-0,6 pt	-1,1 pt

* variation par rapport au trimestre précédent, en %.

** variation par rapport au même trimestre de l'année précédente, en %.

Source : Pôle emploi-Dares, STMT, traitements Dares.

En raison de la gestion des arrondis, les totaux peuvent très légèrement différer de la somme de leurs sous-totaux.

Entrées et sorties de catégories A, B, C

Données CVS-CJO

	Nombre moyen d'entrées et sorties			Évolution (en %) sur :	
	2e trim. 2019	1er trim. 2020	2e trim. 2020	un trimestre*	un an**
Dordogne					
Entrées en catégories A, B, C	3 150	3 070	2 570	-16,3	-18,4
Sorties de catégories A, B, C	3 130	2 950	2 000	-32,2	-36,1
Région Nouvelle-Aquitaine					
Entrées en catégories A, B, C	47 710	48 430	40 750	-15,9	-14,6
Sorties de catégories A, B, C	47 450	43 960	32 250	-26,6	-32,0

* variation par rapport au trimestre précédent, en %.

** variation par rapport au même trimestre de l'année précédente, en %.

Source : Pôle emploi-Dares, STMT, traitements Dares.

En raison de la gestion des arrondis, les totaux peuvent très légèrement différer de la somme de leurs sous-totaux.