

DEMANDEURS D'EMPLOI INSCRITS À PÔLE EMPLOI EN CORRÈZE AU DEUXIÈME TRIMESTRE 2020

Au deuxième trimestre 2020, en Corrèze, le nombre de demandeurs d'emploi tenus de rechercher un emploi et sans activité (catégorie A) s'établit en moyenne sur le trimestre à 11 680. Ce nombre augmente de 24,7 % sur un trimestre (soit +2 310 personnes) et de 23,6 % sur un an.

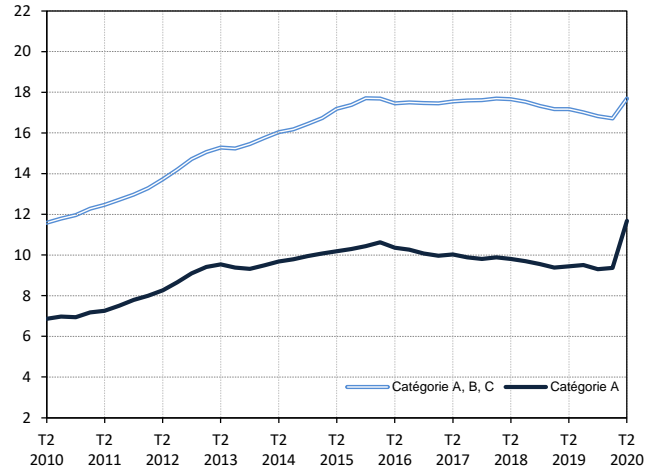
En Nouvelle-Aquitaine, ce nombre augmente de 27,2 % sur un trimestre (+24,2 % sur un an).

En Corrèze, le nombre de demandeurs d'emploi tenus de rechercher un emploi, ayant ou non exercé une activité (catégories A, B, C) s'établit en moyenne à 17 690 au deuxième trimestre 2020. Ce nombre augmente de 5,9 % sur un trimestre (soit +980 personnes) et de 3,0 % sur un an.

En Nouvelle-Aquitaine, ce nombre augmente de 6,9 % sur un trimestre (+4,1 % sur un an).

Demandeurs d'emploi en catégories A et A, B, C en Corrèze

En milliers, données corrigées des variations saisonnières et des jours ouvrables (CVS-CJO)



Source : Pôle emploi-Dares, STMT, traitements Dares.

Demandeurs d'emploi par catégorie

Données CVS-CJO

	Effectif			Évolution (en %) sur :	
	2e trim. 2019	1er trim. 2020	2e trim. 2020	un trimestre*	un an**
Corrèze					
Inscrits tenus de rechercher un emploi, sans emploi (catégorie A)	9 450	9 370	11 680	+24,7	+23,6
Inscrits tenus de rechercher un emploi, en activité réduite courte (catégorie B)	2 610	2 680	2 340	-12,7	-10,3
Inscrits tenus de rechercher un emploi, en activité réduite longue (catégorie C)	5 120	4 660	3 660	-21,5	-28,5
Ensemble des inscrits tenus de rechercher un emploi (catégories A, B, C)	17 170	16 710	17 690	+5,9	+3,0
Inscrits non tenus de rechercher un emploi, sans emploi (catégorie D)	1 140	1 200	1 190	-0,8	+4,4
Inscrits non tenus de rechercher un emploi, en emploi (catégorie E)	1 570	1 610	1 560	-3,1	-0,6
Ensemble des inscrits (catégories A, B, C, D, E)	19 890	19 520	20 440	+4,7	+2,8
Région Nouvelle-Aquitaine					
Inscrits tenus de rechercher un emploi, sans emploi (catégorie A)	284 230	277 470	352 960	+27,2	+24,2
Inscrits tenus de rechercher un emploi, en activité réduite courte (catégorie B)	76 670	79 290	69 360	-12,5	-9,5
Inscrits tenus de rechercher un emploi, en activité réduite longue (catégorie C)	146 710	137 320	105 990	-22,8	-27,8
Ensemble des inscrits tenus de rechercher un emploi (catégories A, B, C)	507 600	494 070	528 310	+6,9	+4,1
Inscrits non tenus de rechercher un emploi, sans emploi (catégorie D)	26 930	29 800	29 530	-0,9	+9,7
Inscrits non tenus de rechercher un emploi, en emploi (catégorie E)	39 080	38 520	35 800	-7,1	-8,4
Ensemble des inscrits (catégories A, B, C, D, E)	573 610	562 390	593 640	+5,6	+3,5

* variation par rapport au trimestre précédent, en %.

** variation par rapport au même trimestre de l'année précédente, en %.

Source : Pôle emploi-Dares, STMT, traitements Dares.

En raison de la gestion des arrondis, les totaux peuvent très légèrement différer de la somme de leurs sous-totaux.

La situation des demandeurs d'emploi vis-à-vis de l'activité réduite courte (inférieure ou égale à 78 heures sur un mois, catégorie B) ou longue (supérieure ou égale à 79 heures sur un mois, catégorie C), est déterminée à la fin de chaque mois. Dans cette publication les nombres de demandeurs d'emploi en catégories B, C sont obtenus en faisant la moyenne sur le trimestre.

Une [documentation](#) fournit des éléments d'aide à l'interprétation des séries sur les demandeurs d'emploi.

Les données publiées concernent les demandeurs d'emploi inscrits à Pôle emploi. La notion de demandeurs d'emploi est différente de celle de chômeurs au sens du Bureau international du travail (BIT). Au-delà des évolutions du marché du travail, différents facteurs peuvent davantage affecter les données relatives aux demandeurs d'emploi : modifications des règles d'indemnisation ou d'accompagnement des demandeurs d'emploi, changements de procédure, incidents. Un [document](#) présente les principaux changements de procédure et incidents ayant affecté les statistiques de demandeurs d'emploi depuis 2011.

L'ensemble des définitions et concepts figurent dans la [documentation méthodologique](#) en ligne.

Demandeurs d'emploi en catégorie A par sexe et âge

Données CVS-CJO

	Effectif			Évolution (en %) sur :	
	2e trim. 2019	1er trim. 2020	2e trim. 2020	un trimestre*	un an**
Hommes	4 610	4 590	5 810	+26,6	+26,0
Femmes	4 840	4 780	5 880	+23,0	+21,5
Moins de 25 ans	1 310	1 300	1 740	+33,8	+32,8
Hommes	670	670	920	+37,3	+37,3
Femmes	640	630	820	+30,2	+28,1
Entre 25 et 49 ans	5 340	5 310	6 730	+26,7	+26,0
Hommes	2 580	2 570	3 310	+28,8	+28,3
Femmes	2 760	2 740	3 410	+24,5	+23,6
50 ans ou plus	2 790	2 760	3 220	+16,7	+15,4
Hommes	1 360	1 350	1 570	+16,3	+15,4
Femmes	1 430	1 410	1 650	+17,0	+15,4
Corrèze	9 450	9 370	11 680	+24,7	+23,6

* variation par rapport au trimestre précédent, en %.

** variation par rapport au même trimestre de l'année précédente, en %.

Source : Pôle emploi-Dares, STMT, traitements Dares.

En raison de la gestion des arrondis, les totaux peuvent très légèrement différer de la somme de leurs sous-totaux.

Demandeurs d'emploi en catégories A, B, C par sexe et âge

Données CVS-CJO

	Effectif			Évolution (en %) sur :	
	2e trim. 2019	1er trim. 2020	2e trim. 2020	un trimestre*	un an**
Hommes	7 650	7 520	8 060	+7,2	+5,4
Femmes	9 520	9 200	9 630	+4,7	+1,2
Moins de 25 ans	2 300	2 150	2 380	+10,7	+3,5
Hommes	1 100	1 050	1 190	+13,3	+8,2
Femmes	1 200	1 100	1 190	+8,2	-0,8
Entre 25 et 49 ans	10 040	9 770	10 320	+5,6	+2,8
Hommes	4 530	4 470	4 750	+6,3	+4,9
Femmes	5 510	5 310	5 560	+4,7	+0,9
50 ans ou plus	4 830	4 790	4 990	+4,2	+3,3
Hommes	2 020	2 000	2 110	+5,5	+4,5
Femmes	2 810	2 790	2 880	+3,2	+2,5
Corrèze	17 170	16 710	17 690	+5,9	+3,0

* variation par rapport au trimestre précédent, en %.

** variation par rapport au même trimestre de l'année précédente, en %.

Source : Pôle emploi-Dares, STMT, traitements Dares.

En raison de la gestion des arrondis, les totaux peuvent très légèrement différer de la somme de leurs sous-totaux.

Ancienneté en catégories A, B, C des demandeurs d'emploi

Données CVS-CJO

	Effectif			Évolution (en % et point) sur :	
	2e trim. 2019	1er trim. 2020	2e trim. 2020	un trimestre*	un an**
Corrèze					
Inscrits depuis moins de 1 an	9 120	8 970	9 470	+5,6	+3,8
Inscrits depuis 1 an ou plus	8 060	7 750	8 210	+5,9	+1,9
Part des demandeurs d'emploi inscrits depuis 1 an ou plus	46,9%	46,4%	46,4%	0,0 pt	-0,5 pt
Région Nouvelle-Aquitaine					
Demandeurs d'emploi inscrits depuis 1 an ou plus en catégories A, B, C	240 150	231 400	243 910	+5,4	+1,6
Part des demandeurs d'emploi inscrits depuis 1 an ou plus	47,3%	46,8%	46,2%	-0,6 pt	-1,1 pt

* variation par rapport au trimestre précédent, en %.

** variation par rapport au même trimestre de l'année précédente, en %.

Source : Pôle emploi-Dares, STMT, traitements Dares.

En raison de la gestion des arrondis, les totaux peuvent très légèrement différer de la somme de leurs sous-totaux.

Entrées et sorties de catégories A, B, C

Données CVS-CJO

	Nombre moyen d'entrées et sorties			Évolution (en %) sur :	
	2e trim. 2019	1er trim. 2020	2e trim. 2020	un trimestre*	un an**
Corrèze					
Entrées en catégories A, B, C	1 630	1 600	1 390	-13,1	-14,7
Sorties de catégories A, B, C	1 610	1 530	1 080	-29,4	-32,9
Région Nouvelle-Aquitaine					
Entrées en catégories A, B, C	47 710	48 430	40 750	-15,9	-14,6
Sorties de catégories A, B, C	47 450	43 960	32 250	-26,6	-32,0

* variation par rapport au trimestre précédent, en %.

** variation par rapport au même trimestre de l'année précédente, en %.

Source : Pôle emploi-Dares, STMT, traitements Dares.

En raison de la gestion des arrondis, les totaux peuvent très légèrement différer de la somme de leurs sous-totaux.